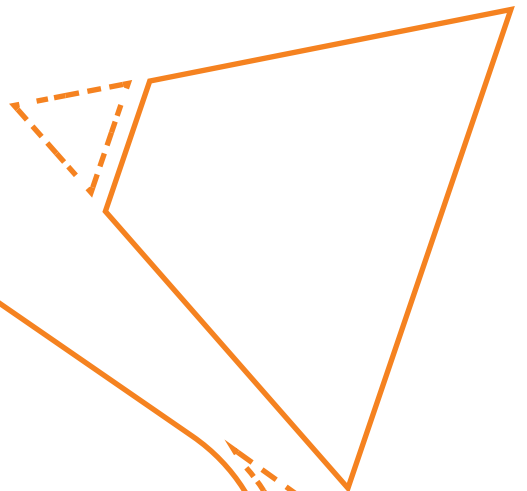
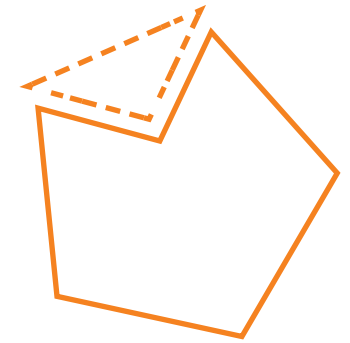


# 약자를 위한 평생학습시설 가이드라인

공 간 구 성 에 서 관 리 운 영 까 지



‘약자를 위한 평생학습시설 가이드라인’은 아동에서 노인까지 평생에 걸친 교육을 수행하는 평생학습시설이 가져야 하는 공간, 환경과 운영방안까지 담고 있습니다. 낮아진 문턱을 통해 지역사회의 약자들이 배움을 편안하고 즐겁게 느낄 수 있기를 희망합니다.

또한 관리자가 일하기 편한 공간, 일하고 싶은 공간을 조성하여 평생학습의 기회가 확대될 수 있는 계기가 되기를 바랍니다.

## Contents

004	가이드라인 활용방법	
005	유니버설디자인이란?	
006	평생학습시설의 디자인 원칙	
007	약자를 위한 평생학습관 어떻게 만드나요?	
<b>1. 계획하기</b>		<b>008</b>
1) 사용자 이해하기		010
2) 공간 이해하기		014
3) 우리시설 파악하기		016
4) 예산 계획하기		021
<b>2. 공간만들기</b>		<b>022</b>
1) 공간의 종류와 구성		024
2) 공사의 종류		026
3) 세부 조성방안		028
<b>3. 운영하기</b>		<b>072</b>
1) 프로그램/강의 개발하기		074
2) 운영 시 안전관리		078
3) 평생학습시설 약자 지원도구 및 서비스		080
<b>4. 참고하기</b>		<b>082</b>
1) 약자별 공간 운영 체크리스트		084
2) 용어 설명		093

..... 유형에 대한 지표

..... 용어 설명에 표기된 단어

## 3) 세부 조성방안

### ± 접근 공간

#### ① 주차장

- 장애인 전용주차구역과 노약자, 영유아 동반자, 임신부를 위한 가족배려주차장을 확보합니다.
- 약자를 위한 주차장은 주출입구, 수직 이동시설(엘리베이터, 휠체어 리프트)과 가장 가까운 곳에 배치합니다.

- **주·출·입 건물물의 출입에 불만이 없도록 출입구까지의 동선은** **과량과 불리되어 단차가 없고 평탄하면서 충분한 폭의** **보행로(보행안전통로)를 확보합니다.**

- 지상주차장의 경우 눈, 비 등 날씨에 대응할 수 있는 **노면·물**을 설치할 수 있습니다.

- 안전을 위하여 CCTV 등을 활용한 24시간 감시체계를 마련합니다. 관리가 어려운 경우 시간제로 운영할 수 있습니다.

- 화재, 응급환자 발생 등에 대비하여 소화기, 상호 소통이 가능한 비상벨 등을 적절한 위치에 배치합니다. 소화기, 비상벨을 설치할 경우에는 눈에 띄는 안내사인을 함께 설치합니다.

- 주차장은 폐쇄되는 공간이 없도록 구성하며, 지하주차장의 조명은 연시력으로 설치하고, 지상주차장은 야간에도 밝은 조도를 유지하여 범죄의 위험을 피합니다.

#### • 장애인 전용주차구역 크기

- 장애인 전용: 폭 3.3m, 길이 5m 이상, 벽각기울기 1/50 이하
- BF 좌우측: 폭 3.5m, 길이 5m 이상, 벽각기울기 1/50 이하

#### • 가족배려주차장 크기

- 서울시 주차장 관련 조례: 최소 폭 2.5m, 길이 5.0m 이상
- 확장 폭 2.6m, 길이 5.2m 이상

- 확장형 2면을 연속 설치하는 경우에는 활동공간을 모두 설치하여 활동공간을 확장

28

약자를 위한 평생학습시설 가이드라인



장애인 전용 주차구역이나 가족배려주차장을 설치한 경우에는 주차 후 이동을 위해 평탄하게 이동할 수 있도록 이동통로와 경사로 등을 인근에 마련해야 합니다.



지하주차장의 경우 건물의 출입구를 쉽게 알 수 있도록 색상 및 그래픽으로 인지성을 높이고, 적절한 조도를 확보합니다.

2. 공간만들기

29

..... 법적 규정사항

..... 관련 예시 사진과 설명

..... 가장 쉽게 저렴한 비용으로  
효율적인 결과를 낼 수 있는 추천 요소



## 유니버설디자인이란?

© 출처: 시민편의공간 유니버설디자인 적용안내서

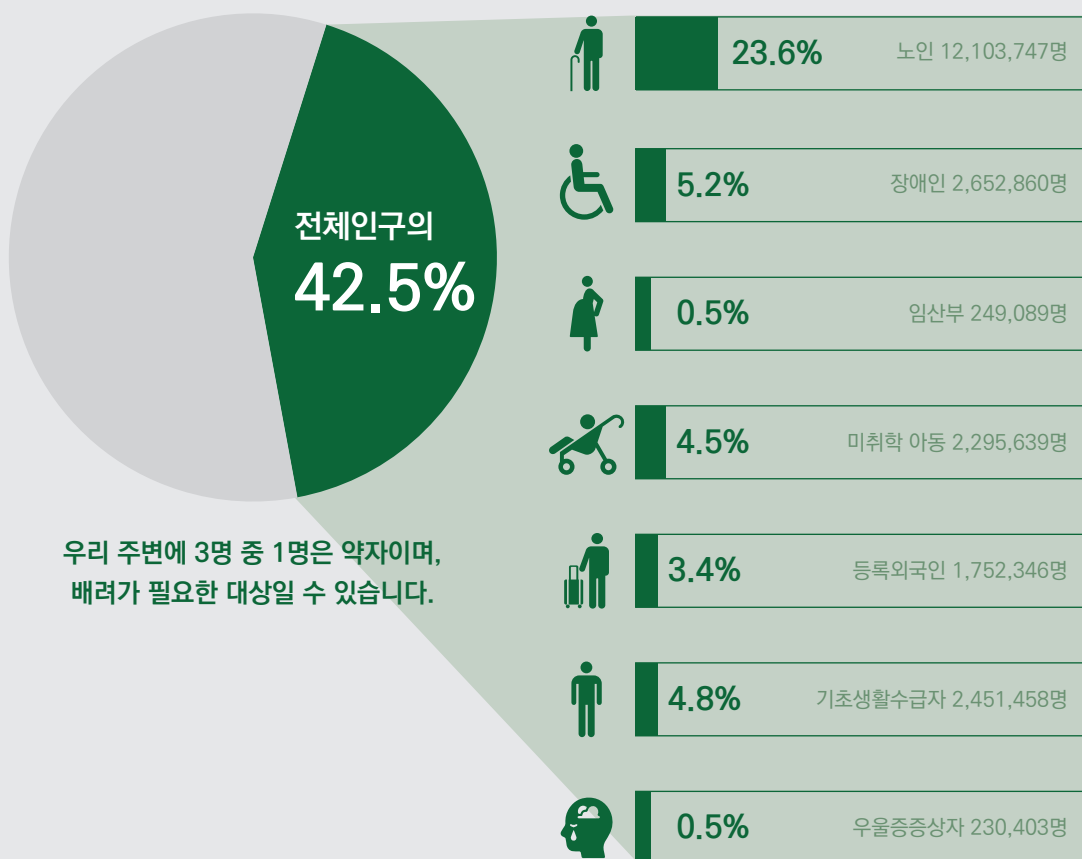
유니버설디자인은 모든 사람이 이용할 수 있는 환경·제품·정보·서비스 등을 실현하는 디자인 방법론이자 철학입니다.

유니버설디자인에서는 **성별, 연령, 국적, 신체 조건, 장애 유무 등에 의한 차이뿐만 아니라 다양한 개인의 체력, 이동 및 인지능력, 일시적 불편 등을 고려합니다.** 즉, 장애인, 노인, 임산부부터 어린이와 외국인, 키가 큰 사람, 힘이 약한 사람, 알레르기가 있는 사람이나 무거운 짐을 들고 있는 사람까지 고려 대상이 될 수 있습니다.

인간을 존중하는 철학이 담긴 유니버설디자인은 우리가 생활하면서 마주하는 모든 상황에 적용될 수 있으며, 유니버설디자인의 실현은 **특별한 것이 아닌 서로에 대한 ‘배려’와 ‘이해’에서 시작될 수** 있습니다.

## 배려가 필요한 대상

© 출처: 통계청 '인구총조사'



## 평생학습시설의 디자인 원칙

### ① 쉬운 I Easy

- 시설 및 시설 프로그램에 접근과 시설로의 이동이 누구에게나 용이하다.
- 시설 내외부로의 위치나 길 찾기 및 프로그램 정보 접근이 간단하다.

### ② 안전한 I Safe

- 공간과 설비 등이 사고나 화재 등의 위험으로부터 안전을 고려하여 계획되어 있다.
- 공간계획에 있어서 범죄예방설계 개념을 도입하여 계획되어 있다.

### ③ 유연한 I Flexibility

- 이용자들의 다양한 상황, 목적, 요구의 수용이 가능하여 상호교류를 촉진한다.
- 다양한 사람, 지역사회와의 연결을 유연하고 자연스럽게 촉진한다.
- 이용자의 권리와 의무가 조화롭고 주체적 참여가 가능하다.

### ④ 매력적인 I Charm

- 공기질, 조명 등의 실내 환경이 감각적으로 쾌적하다.
- 따로 또 같이 즐기는 다양한 즐거움을 제공한다.
- 방문하고 머물면서 새로운 경험과 가치를 생산하도록 유도한다.

## 약자를 위한 평생학습시설 어떻게 만드나요?

개선사업의 담당자는 우측의 프로세스를 참고하여 시설을 개선할 수 있습니다. 약자를 고려한 환경을 통해 누구에게나 열려있는 학습환경을 조성해 보세요. 특히 **약자를 중심으로 조성된 공간은 누구에게나 편한 공간이 될 수 있습니다.**

자문회의는 필수는 아니나 전문가와 함께 고민한다면 공간에 대한 이해도를 높이고, 적절한 예산을 설정할 수 있으며, 공간을 풍부하게 조성할 수 있습니다. 또한 다양한 컨설팅 제도 등을 활용할 수도 있습니다.

용역 발주 및 계약은 공간을 조성하고자 하는 구체적인 목표가 세워진 이후에 진행하기를 권장하며, 용역사 선정 후에 개선 취지와 주의사항 등은 상세하게 설명해 주시기 바랍니다.

감리하실 때에는 기존 취지가 잘 반영되었는지 살펴보고, 장기적으로 손상이나 파손이 우려되는 지점에 대한 보수를 요청하시기 바랍니다.

### 1

#### 계획하기

사용자 이해하기  
공간 이해하기  
우리시설 파악하기

자문회의  
계획하기

예산 계획하기

용역발주 및  
계약하기

### 2

#### 공간만들기

접근 공간  
공용 공간  
등록과 안내  
업무 공간/지원 공간  
이동 공간  
학습공간

감리하기

### 3

#### 운영하기

프로그램/강의 개발하기  
운영 시 안전관리  
평생학습 약자 지원 도구 및 서비스

### 4

#### 참고하기

약자별 공간 운영 체크리스트  
용어설명

# 1. 계획하기

계획하기에서는 다양한 사용자에 대한 이해와 공간에 대한 이해를 바탕으로 개선의 범위를 설정하는 단계입니다.





1) 사용자 이해하기	010
2) 공간 이해하기	014
3) 우리 시설 파악하기	016
4) 예산 계획하기	021

## 1) 사용자 이해하기



평생학습시설의 이용자는 매우 다양합니다. 따라서 평생학습시설을 조성할 때에는 아동, 성인, 노인 등 연령에 따른 이용자의 특성뿐 아니라 영유아 동반가족, 장애인, 외국인 등 다양한 이용자를 고려해야 하며, 지역 주민 모두가 이용하기 쉽고 체류하는 시간이 즐거운 경험이 되도록 고려해야 합니다.

본 가이드라인에서는 '서울특별시 약자동행 가치의 확산 및 활성화를 위한 조례'에서 분류한 **5가지 약자(신체적 제약, 정신적 제약, 경제적 제약, 사회적 제약, 기술적 제약)의 정의를 기반으로** 가장 평생학습시설에서 대표가 될 수 있는 8가지 약자를 선정하였으며, **약자가 처한 심리적, 물리적 특징과 배려사항을 이해하며 환경을 어떻게 구축해야 하는지**를 살펴보고자 합니다.

- |                  |               |
|------------------|---------------|
| ① 노인             | ⑤ 발달장애인       |
| ② 휠체어 사용자(신체 장애) | ⑥ 유아 및 아동·청소년 |
| ③ 영유아 동반자        | ⑦ 외국인         |
| ④ 경제적 약자         | ⑧ 직장인         |



### ① 노인

#### 심리적/물리적 특징

- 노화로 인해 복합적 기능장애 발생:  
시력·청각·촉각 등 감각기능과  
기억력·판단력·이해력 등 인지 기능, 근력 등 신체  
기능이 저하
- 감각이 무뎌지고 변화에 대한 반응속도 저하: 눈이  
침침해지고 명암에 대한 조절 속도 저하
- 보청기 사용으로 인해 잡음에 예민해짐

#### 배려사항

- 밝은 조명과 큰 활자로 프린트된 강의자료
- 잡음을 방지할 수 있는 방음 설비 강화
- 디지털 기기에 대한 접근성 확보
- 한글을 읽기 어려운 노인인에 대한 인적지원
- 요실금 기저귀 처리를 위한 위생용품 수거함 설치

### ② 휠체어 사용자(신체 장애)

#### 심리적/물리적 특징

- 휠체어 사용으로 인한 단차 극복 어려움
- 생리현상 발생 시 처리하는데 오랜 시간이 소요됨
- 장애 정도에 따라 각기 다른 특징을 보임

#### 배려사항

- 넓은 통로와 접근 가능한 좌석 제공
- 안전한 장애인콜택시 하차공간 및  
장애인전용주차구역 필요
- 이용하기 편리한 장애인용 화장실 제공
- 전동휠체어 충전기 제공
- 무릎이 들어갈 수 있는 충분한 공간과 폭
- 낮은 높이에 위치한 게시판과 시설물
- 재난 발생시 피난할 수 있는 피난공간
- 활동보조인을 위한 대기공간 필요

### ③ 영유아 동반자

#### 심리적/물리적 특징

- 유아차 사용으로 인해 단차 극복이 어려움
- 아이를 돌보기 위한 짐이 상시 많음
- 아이와 함께 걸을 때 충분한 공간이 필요함

#### 배려사항

- 넓은 통로와 출입이 편리한 문 제공
- 유아차를 보관할 수 있는 공간 필요
- 짐을 넣고 뺄 수 있는 충분한 주차공간
- 영유아 대상 수업 시 보호자 대기공간 필요
- 영유아 보호자를 위한 프로그램 개설 시 유아 돌봄  
등 인적 서비스 방안 고려

### ④ 경제적 약자

#### 심리적/물리적 특징

- 금전 사용과 관련된 부분에 대한 심리적 위축
- 심리적 위축감 외에 신체적 장애 등 건강문제를  
가지고 있을 수 있음
- 학습에 대한 거부감과 두려움

#### 배려사항

- 복지과와 연계하여 주의사항 인지
- 프로그램 내 추가 비용이 발생시 사전 안내 필요
- 신체적 장애, 건강문제에 대한 사전인지를 통한  
공간 개선

## ⑤ 발달장애인

### 심리적/물리적 특징

- 듣기, 말하기, 집중하기, 문제 해결 등의 학습기능에 어려움이 있음
- 고집스러운 행동, 공격적 행동이 나타날 수 있음
- 새로운 공간에 적응하는 것을 어려움

### 배려사항

- 추상적인 표현을 피하고, 간결하고 구체적인 표현 사용
- 공황상태에 안정을 취할 수 있는 조용한 공간 마련
- 안전사고 예방을 위해 표면에 충격을 완화하는 마감재를 사용하고, 특히 모서리 부분은 둥글게 처리하여 안전성을 강화
- 차분하고 부드러운 색상과 소재를 사용하고 편안한 의자와 자연 채광을 통해 따뜻한 분위기 조성
- 다양한 좌석배치가 가능한 책상과 의자
- 음향의 예고를 줄이고 방음을 통해 음의 선명도를 개선
- 보호자의 연락처를 알아둘 필요가 있음

## ⑥ 유아 및 아동·청소년

### 심리적/물리적 특징

- 연령과 발달단계에 따라 차이가 큼
- 키와 힘 등 신체적 제약으로 인한 시설 이용의 어려움을 겪음
- 호기심이 많고 주의력이 부족함
- 복잡하거나 전문적인 단어나 문장에 이해력이 낮음

### 배려사항

- 안전사고 예방을 위해 표면에 충격을 완화하는 마감재를 사용하고, 특히 모서리 부분은 둥글게 처리하여 안전성을 강화
- 엘리베이터 취소 버튼 등 실수했을 때 다시 돌아갈 수 있는 장치를 설치
- 연령이나 학습능력에 관계없이 이해할 수 있는 간단한 문장과 기호, 그림언어(픽토그램), 사진, 모형 등을 사용
- 보호자의 연락처를 알아둘 필요가 있음





## ⑦ 외국인

### 심리적/물리적 특징

- 말이 통하지 않아 심리적인 위축감을 느낌
- 차별에 대한 두려움을 느낌

### 배려사항

- 그림언어(픽토그램)이나 영어 등이 병기된 안내사인 설치
- 의사소통이 가능한 직원 배치
- 사회복지과 등과 협력하여 수업에 대한 안내
- 문해력 향상, 문화생활, 자기계발 등의 수업을 진행하고, 직장인 문해수업 등을 개설

## ⑧ 직장인

### 심리적/물리적 특징

- 시간적 제약으로 인해 수강에 한계를 가짐
- 여성은 야간 시간대에 범죄에 대한 두려움을 느낄 수 있음

### 배려사항

- 저녁시간, 주말에 개설되는 프로그램 기획
- 낡고 오래된 화장실의 경우 청결한 환경을 유지하고 안전시설을 설치
- CCTV 등을 설치하여 심리적 안정감을 느낄 수 있도록 공간 조성



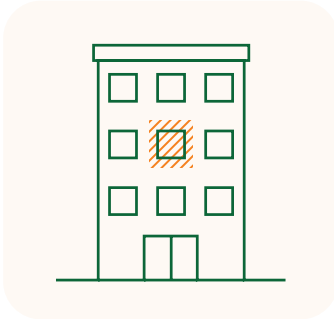
## 2) 공간 이해하기



평생학습시설의 규모는 운영주체에 따라 편차가 매우 크게 나타납니다. 이는 운영 프로그램의 숫자 및 공간, 운영지원인력의 규모와도 관련된 사항이지만 국가적 지원이 없는 사항이라는 점에서 지자체의 관련 정책에 따라 좌우된다고 볼 수 있습니다.

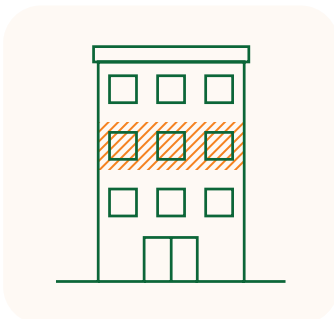
시설의 규모는 4가지 타입으로 나눌 수 있는데 A유형은 건물의 일부 공간만을 사용하는 형태이며, B유형은 건물의 한 층을 단독으로 사용하는 형태입니다. C유형은 건물의 2개 이상의 층을 사용하지만, 건물 내에 다른 시설 등과 함께 위치해 있는 형태입니다. D유형은 건물 전체를 평생학습시설로 사용하는 경우를 의미합니다.

각 유형에 따라 개선 가능 범위가 달라지며, A유형이 가장 많은 한계점을 가지고, D유형이 가장 개선 가능성이 높습니다. 하지만 같은 건물을 사용하는 다른 기관 등의 성격에 따라 시너지가 날 수도 있습니다. 예를 들면, 도서관이나 유아보육시설, 노인데이케어센터 등 교육, 복지기관과 같은 건물을 사용한다면 자연스러운 유입을 통해 이용률의 증가 등 좋은 효과를 낼 수 있습니다.



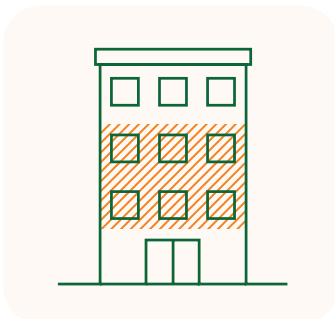
#### A유형 **건물의 일부 공간을 사용하는 형태**

- 층에 위치한 공용공간(화장실, 복도)과 건물의 공용공간(주출입구, 로비, 엘리베이터, 계단 등)을 다른 시설과 함께 사용해야 하므로 시설개선에 한계가 있습니다.
- 강의실 조성, 안내사인 등의 공사가 가능하며, 화장실 내 낮은 옷걸이 설치, 복도 내 휴게의자 비치 등 작은 부분들을 개선할 수 있습니다.



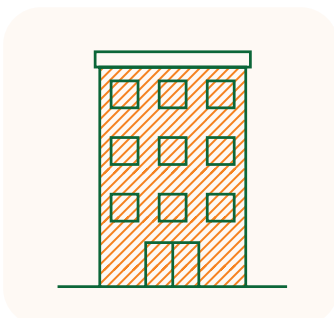
#### B유형 **건물의 한층 전체를 사용하는 형태**

- 건물의 공용공간 개선은 어려우나 층별 공용공간을 개선할 수 있습니다. 약자에게 친화적인 화장실을 조성할 수 있습니다.
- 수유실, 청소년동자 휴게실, 전화실 등 다양한 구성을 시도할 수 있습니다.
- 복도, 엘리베이터 홀에 휴게공간 조성 등을 통해 사용자의 편의성을 향상할 수 있습니다.



#### C유형 **건물의 두층 이상을 사용하는 형태**

- 엘리베이터 개선을 고려할 수 있으나 다른 층과 협의가 필요합니다.
- 두 개의 층을 사용하므로써 강의실 찾기가 어려울 수 있으므로 주출입층에서부터 쉽게 강의실을 찾을 수 있도록 안내사인을 강화해야 합니다. 층별로 다른 색채를 적용하여 글과 단어에 익숙하지 않은 어린이와 외국인 등에게도 편한 공간을 조성할 수 있습니다.



#### D유형 **건물 전체를 사용하는 형태**

- 건축물의 주출입구, 엘리베이터 등 수직이동시설과 더불어 대지와 접하는 경계부 등 공개공지부터 건축물 내부 시설까지 다양한 설비를 개선할 수 있습니다.
- 옥상을 활용하여 다양한 프로그램을 기획할 수 있습니다.

### 3) 우리 시설 파악하기

- 시설 담당자는 아래 체크리스트를 통해 시설의 현황을 파악하고, 개선방향을 살펴볼 수 있습니다.  
담당 시설의 범위 내 'O, X'에 체크하며, 담당 범위를 벗어난 경우 '해당없음'에 체크합니다.
- 특정 사용자를 위한 공간을 조성할 경우, 약자별 공간 운영 체크리스트(84p)를 참고할 수 있습니다.

통합형 체크리스트		점검란		
		O	X	해당 없음
1. 주차하기	주차장 출입구는 쉽게 찾을 수 있나요?			
	장애인, 영유아동반자, 노인들을 위한 '장애인전용주차구역 <sup>(1)</sup> '과 '가족배려주차장 <sup>(2)</sup> '이 마련되어 있나요?			
	장애인콜택시 <sup>(3)</sup> 이용 시 안전하게 하차할 수 있는 공간이 마련되어 있나요?			
	주차 후 안전하게 진입할 수 있는 보행로 <sup>(4)</sup> 가 마련되어 있나요?			
2. 접근하기	대중교통 이용 시 쉽게 출입구를 찾을 수 있나요?			
	아간에도 쉽게 출입구를 찾을 수 있나요?			
	힘이 약하고 다리가 아픈 방문객들을 위해 출입문의 단차를 제거하고 자동문을 설치하였나요?			
	자동문에는 손끼임방지 기능이 설치되어 있나요?			
3. 안내하기	건물의 주출입구부터 강의실까지 연속적인 안내를 하고 있나요?			
	누구나 이해하기 쉬운 언어와 그림으로 된 안내를 제공하고 있나요?			
	게시판을 두고, 게시물은 A3 사이즈 이상으로 출력하고 있나요?			
	안내데스크에서 인적서비스를 상시 제공하고 있나요?			
4. 이동하기	수직 이동을 위해 엘리베이터 혹은 리프트가 설치되어 있나요?			
	충분한 규모의 엘리베이터(15인승 이상)가 설치되어 있나요? <sup>(5)</sup>			
	엘리베이터 버튼은 휠체어 사용자나 어린이도 쉽게 조작이 가능하도록 낮은 높이에도 설치되어 있나요?			
	복도는 유아차와 아이를 데리고 이동할 수 있는 충분한 폭이 확보되어 있나요?			
	복도 등 이동하는 중간에 잠시 앉을 수 있는 의자가 배치되어 있나요?			
	복도에서 강의실이나 화장실로 이동 및 접근할 때 단차가 없이 평탄하게 조성되어 있나요? 단차가 있다면 안전한 경사로나 손잡이가 설치되어 있나요?			

통합형 체크리스트		점검란		
		O	X	해당 없음
5. 휴식하기	공용공간에 누구나 휴식할 수 있는 충분한 공간이 마련되어 있나요?			
	보호자가 동행하는 경우를 대비하여 강의실 인근에 보호자의 대기공간이 충분히 마련되어 있나요?			
	다른 사람들과 자연스럽게 대화할 수 있는 열린 공간으로 조성되어 있나요?			
6. 강의듣기				
환기/냉난방	바깥 날씨가 좋지 않거나 실내 공기질이 나쁠 때 대응할 수 있는 환기 설비가 마련되어 있나요?			
색채	강의실은 따뜻하고 안정된 분위기의 색채를 사용하여 구성되어 있나요?			
재료	친환경재료를 사용하여 인체에 무해하게 조성되어 있나요?			
음향/방음	강의실의 설비는 음향 조절이 가능한가요?			
	옆 강의실까지 소음이 들리지 않게 방음은 충분히 되었나요?			
	잔향이 심하지 않도록 흡음 마감이 잘 되어 있나요?			
조명	시력이 나쁘거나 눈이 침침한 약자를 위해 밝고 환한 조명을 설치하였나요?			
	조명은 눈이 부시거나 피로하지 않게 설치되어 있나요?			
가구	가구는 수업에 따라 쉽게 이동할 수 있으며, 의자는 지지하고 앉을 수 있는 것으로 마련되어 있나요?			
	가구는 다치지 않도록 모서리가 둥근 가구들로 배치되어 있나요?			
	혹은 모서리에 충격을 완화하는 마감재를 사용하였나요?			
바닥마감	미끄럼을 방지할 수 있는 자재를 사용하였나요?			
	걸려 넘어질 수 있는 단차나 장애물 등이 없나요?			
	마루형 강의실의 경우 바닥난방이 설치되어 있나요?			
출입문	문은 쉽게 열 수 있는 자동문으로 설치되어 있나요? 미닫이, 여닫이문으로 설치된 경우에는 적은 힘으로도 쉽게 열고 쉽게 조작할 수 있는 손잡이가 설치되어 있나요? <sup>(6)</sup>			
	출입문 전후에는 부딪히지 않도록 충분한 공간을 확보하였나요?			

통합형 체크리스트		점검란		
		O	X	해당 없음
7. 화장실가기	자주 소변을 보는 노인분들이나 어린이를 위해 화장실은 가까운 곳에 위치하였나요? 혹은 화장실을 쉽게 찾아갈 수 있나요?			
	장애인용화장실이나 다목적화장실이 설치되어 있나요?			
	화장실 내부에는 사고에 대비한 비상벨이 설치되어 있나요?			
	화장실 내 불쾌한 냄새가 나거나 노후되어 어둡고 음습한 분위기가 느껴지지 않나요?			
	화장실 내부를 알 수 있는 지도와 설비의 종류에 대한 안내사인이 외부에 설치되어 있나요?			
	남녀화장실 내부에는 기저귀 교환대와 아기의자, 유아변기 등이 마련되어 있나요? <sup>(7)</sup>			
	보호자 성별과 무관하게 수유를 하거나 쉴 수 있는 수유실이 있나요?			
8. 응급상황 대응하기	응급상황을 위한 구호 물품 <sup>(8)</sup> 등이 구비되어 있나요?			
	응급상황에 대응하기 위한 대처 매뉴얼을 제작하고, 직원들이 숙지하고 있나요?			
9. 대피하기	화재대피도를 쉽게 볼 수 있는 곳에 설치하였나요?			
	화재 발생 시 대피로를 명확하게 안내하고 있나요?			
	화재나 지진이 발생했을 때 수직이동이 어려운 휠체어 사용자나 노인 등 약자를 위해 층별 대피공간 <sup>(9)</sup> 이나 대피방안 <sup>(10)</sup> 을 마련하고 이용자에게 숙지시켰나요?			
	대피 훈련을 지속적으로 진행하고 있나요?			
	대피를 지원하는 인적대응체계를 마련하였나요?			

### (1) 장애인전용주차구역

- 시설주 등은 주차장 관계 법령과 「장애인·노인·임산부 등의 편의증진 보장에 관한 법률」 제8조에 따른 편의시설의 설치기준에 따라 해당 대상시설에 장애인전용주차구역을 설치해야 합니다.
- 주차대수 규모가 50대 이상인 경우에는 주차대수의 2~4% 까지의 범위에서 장애인의 주차수요를 고려하여 지방자치단체의 조례로 정하는 비율 이상(「주차장법 시행규칙」 제5조제8호) 설치해야 합니다. 다만, 주차대수가 10대 미만인 경우는 제외합니다(「주차장법 시행령」 제6조제1항 및 별표 1 비고란 제10호).

### (2) 가족배려주차장

- 서울시는 「서울특별시 주차장 설치 및 관리 조례」에 따라 임산부, 영유아, 노약자 및 이들을 동반한 사람들이 우선 이용할 수 있는 ‘가족배려주차장’을 조성기준을 마련하였습니다. 이용대상은 임신 중이거나 분만 후 6개월 미만인 임산부, 6세 미만의 취학 전 영유아, 고령 등으로 일상생활에서 이용이 불편한 사람이며, 이들과 동반한 사람도 이용할 수 있습니다.

### (3) 장애인 콜택시

- 「장애인복지법」 제23조(편의시설), 「여객 자동차 운수사업법 시행규칙」 제103조제5호, 「서울특별시 교통약자의 이동편의 증진에 관한 조례」에 따라 중증장애인의 이동편의와 장애인의 사회참여 확대를 위해 운영되는 장애인 전용 콜택시 제도입니다.

### (4) 주차장 보행로

- 보행자와 차량이 혼재되어 있는 주차장 내에 주차 후 안전하게 이동할 수 있는 보행로를 의미합니다.

### (5) 충분한 규모의 엘리베이터(15인승 이상)

- 「장애인·노인·임산부 등의 편의증진 보장에 관한 법률 시행규칙」 별표1, 「교통약자의 이동편의 증진에 관한 법률 시행규칙」 별표1에 따라 엘리베이터는 15인승 이상을 권장하며, 최소 9인승 이상이 확보되어야 합니다.

### (6) 출입문 설치

- 장애물 없는 생활환경(Barrier Free) 인증에서는 건물내부의 모든 실의 문을 휠체어사용자 등 모든 시설이용자의 편의를 고려하여 설치하여야 하며, 모든 출입구의 출입문 중 60% 이상 자동문을 설치하는 것을 최우수 등급의 기준으로 삼고 있습니다.

#### (7) 남녀화장실 내 기저귀교환대 설치

- 「공중화장실 등에 관한 법률 시행령」 별표1에 따라 남녀화장실 내에 각각 1개 이상의 영유아용 기저귀교환대를 설치하여야 합니다.

#### (8) 응급 상황을 위한 구호 물품

- 응급 상황을 위한 구호 물품은 「소방법」에 따른 소화기, 「응급의료에 관한 법률」에 따른 심폐소생술 장비(AED), 상처 등을 치료할 수 있는 구급상자, 상비약 등을 의미합니다. 구호 물품은 주기적으로 관리하고 점검하여 필요 시 사용할 수 있도록해야 합니다.

#### (9) 층별 대피공간

- 화재 및 지진 등의 재난 발생시 계단으로 이동이 어려운 장애인, 노인, 어린이 등 약자를 위해 층마다 안전한 대피공간을 마련할 수 있습니다. 대피공간 마련 시 위치에 대한 안내사인과 도움을 요청할 수 있는 인터폰 등을 함께 배치하여 구조를 요청하고 기다릴 수 있도록 합니다.

#### (10) 대피방안

- 층별 대피공간 마련이 어려운 경우 수직이동이 어려운 약자를 위해 계단 이동이 가능한 휠체어 리프트 등을 구비하거나 직원별로 대피를 위한 역할 분담을 계획하여 안전하게 대피할 수 있도록 합니다.





#### 4) 예산 계획하기

- 평생학습 사업 및 업무 추진을 위한 재원을 확보하기 위해, 평생학습 기반 구축, 프로그램 운영 및 지원, 평생학습 관계자 연수, 평생학습 문화 조성, 평생학습 네트워크 등 분야별 사업 예산을 수립하고, 예산집행 기준에 적합하고 효율적으로 운영하도록 관리해야 합니다.
- 예산은 사업 목표에 따라 사업의 타당성 및 효과성 분석을 통해 합리적인 선에서 규모와 집행 기간 등을 적정하게 책정합니다. 또 평생학습 사업별 성격 및 성질로 분류하여 책정합니다.
- 예산은 크게 **시설 개선비, 인건비, 운영비, 사업비, 그리고 예비비로 구성**할 수 있습니다.
  - 시설 개선비는 단기적 예산으로 공사의 규모에 따라 달라질 수 있으나, **시설 개선비는 설계비, 시공비, 자문비, 자산취득비로 구성**될 수 있습니다. 일반적으로 공사를 일괄 발주하는 경우에는 이 항목이 모두 포함되었는지 검토할 필요가 있습니다.
  - 인건비는 직원의 인건비 관련 예산이며, 인적 대응이 필요한 경우의 수를 예상하여 산정할 수 있도록 합니다. 만약 장애 인력지원, 노인 인력지원 등을 받게 된다면 지속적인 근무가 불가능한 경우를 감안해야 합니다.
  - 운영비는 운영을 위해 필요한 일반수용비, 공간이용료, 설비구입비, 전기 및 광열비, 소프트웨어 구입 및 임대료 등의 예산입니다. 일반수용비는 50만원 미만의 1년 이상 사용할 수 없는 일회성 물품 등을 구매할 때 필요한 항목이므로 시설의 규모에 따라 설정할 필요가 있습니다.
  - 사업비는 각각의 사업을 시행하는 데 필요한 예산입니다. 프로그램을 개발하여 운영하는 비용, 홈페이지를 구축하여 관리하는 비용 등의 평생학습시설의 고유사업 혹은 이를 지원하는 사업을 원활하게 수행하기 위해 지원하는 사업비로 구성합니다.
  - 평생학습시설의 취약한 곳을 조기에 확인하고 지방자치단체 중심의 안전 관리체계가 구축되도록 기술·인력·비용 지원 등으로 강화하는 안전관리 방안을 수립하고 이를 위한 예산을 운영비 혹은 예비비로 확보합니다.

## 2. 공간만들기

공간만들기에서는 공간별 세부조성 방법을 알아보는 단계입니다.

공간의 유형과 예산에 따라 적용가능한 방안을 살펴보세요.

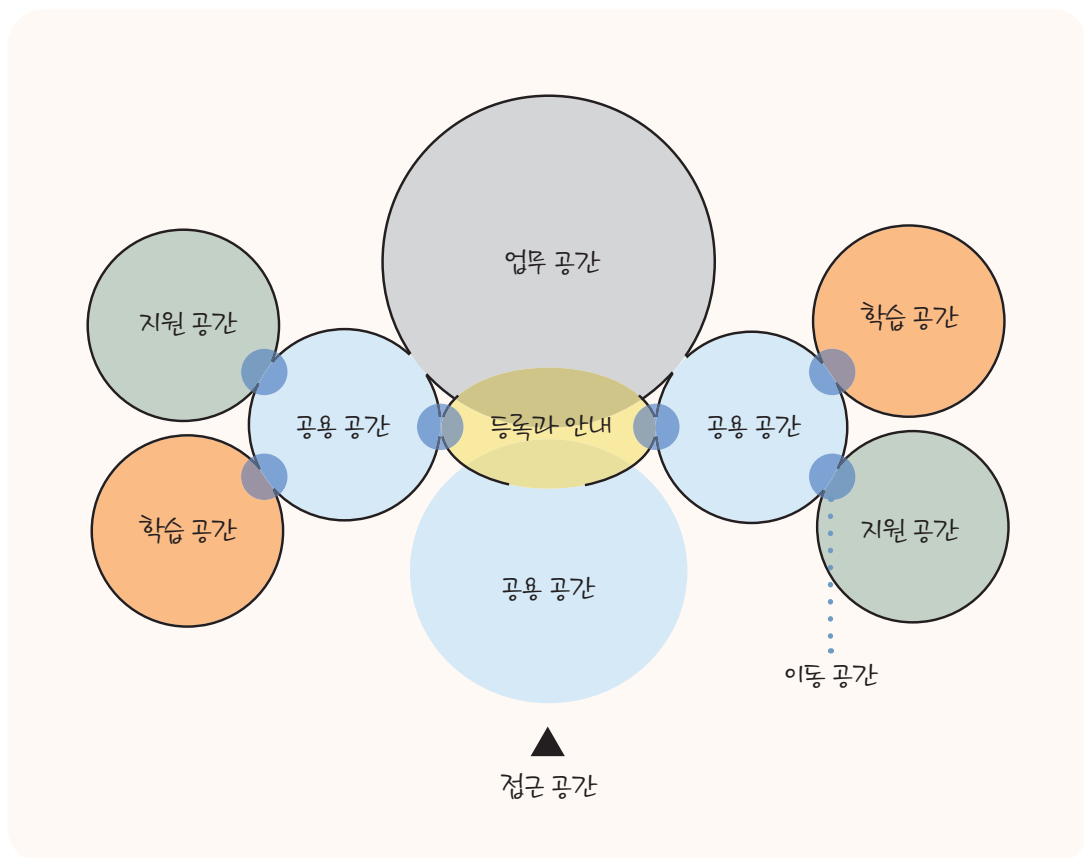




1) 공간의 종류와 구성	024
2) 공사의 종류	026
3) 세부 조성방안	028

## 1) 공간의 종류와 구성

공간은 사용자가 방문하는 동선에 맞추어 구분할 수 있으며, 건물이 있는 대지에 접근하는 것부터 시작됩니다. 접근 공간, 공용 공간을 거치며, 필요시 등록과 안내를 받을 수 있습니다. 등록과 안내는 업무공간과 연계될 수 있어야 합니다. 방문자는 공용 공간에서 학습 공간으로 진입할 수 있으며, 직원들의 지원 공간이 이와 인접하게 위치 할 수 있습니다. 공간의 연계성은 아래 그림과 같습니다.



공간별 하위항목을 살펴보고, 공간을 나누는 범위를 살펴보고  
공간별로 조성 방법을 살펴볼 수 있습니다. 유형에 따라 적용 가능한  
범위를 살펴보고 필요한 내용을 위주로 살펴보는 것을 권장합니다.

..... A유형    ... B유형    .. C유형    • D유형

#### 접근 공간

- ① 주차장 •
- ② 접근로 •
- ③ 주출입구 •

#### 공용 공간

- ① 로비 •
- ② 휴게공간 •
- ③ 복도 .....
- ④ 화장실 .....
- ⑤ 유아휴게실(수유실) ...

#### 등록과 안내

- ① 안내사인/게시판 .....
- ② 안내데스크 ...
- ③ 필기대 ...

#### 업무 공간/지원 공간

- ① 사무실 ...
- ② 근로자 휴게실 ...
- ③ 비품실/관리실 .....

#### 이동 공간

- ① 계단 ..
- ② 경사로 ..
- ③ 엘리베이터(승강기) ..
- ④ 실내 출입문 .....

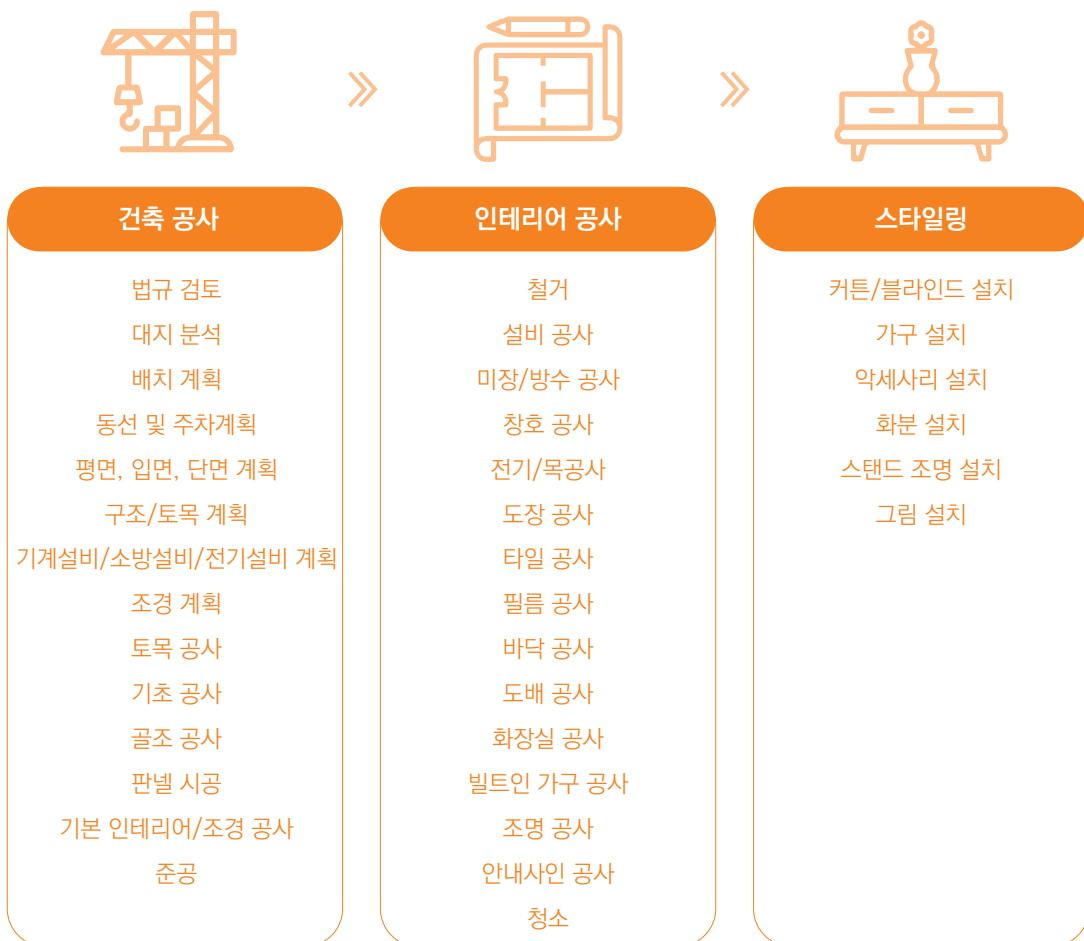
#### 학습 공간

- ① 강의실 .....
- ② 실습실 .....
- ③ 내부 환경 조성 .....
- ④ 가구의 선택 ...

## 2) 공사의 종류

법적 지원 제도가 없는 평생학습시설은 적은 예산으로 운영되고 있으며, 환경을 개선할 수 있는 예산이 현저히 부족한 실정입니다. 한정된 예산을 효율적으로 활용하여 환경 개선을 하기 위해 공사의 종류를 알아보시다.

공사는 크게 ‘건축 공사, 인테리어 공사, 스타일링’으로 구분할 수 있으며, 건축 공사는 빈 대지 혹은 기존 건물을 철거하고 새로 짓는 공사를 의미합니다. 건축물의 외관, 조경부터 엘리베이터의 크기, 화장실의 위치 등 건축물의 전반적인 계획을 포함합니다. 인테리어 공사는 기존 골조를 유지한 채로 조명, 문의 종류, 내부 마감 등 실내 환경을 개선하는 공사를 의미합니다. 스타일링은 가구의 선택 및 배치, 커튼 설치, 소품 배치 등을 의미합니다. (단, 빌트인 가구의 경우에는 인테리어 공사에 포함됩니다.)



### Q. 예산이 적을 때에는 무엇을 먼저 하는 것이 좋을까요?

- A. 노후된 시설의 경우 필름공사, 조명공사를 추천합니다.  
필름공사는 오래된 가구, 창호, 몰딩•걸레받이• 등에 적용이 가능하며 노후된 분위기 색신과 통일성, 포인트를 주기 좋습니다. 조명은 전체적인 분위기를 개선하고 공사의 효과성이 좋습니다.
- 이처럼 벽면, 천장, 바닥 등 넓은 면적을 변경하는 것이 적은 비용으로 효과를 내기 좋습니다. 노후된 환경을 개선하는 것 만으로도 심리적 만족도를 향상시킬 수 있습니다.

### Q. 가장 적은 비용으로 약자를 위한 공간을 만들 수 있는 공사는 무엇인가요?

- A. 안내사인 공사를 권장합니다. 안내사인은 시설을 처음 방문하는 방문객들에게 공간을 쉽게 이용할 수 있도록 도와줄 수 있으며, 이용객들의 만족도를 높이고 시설을 안전하고 편리하게 사용할 수 있도록 도와줍니다. 또한 약자들을 위한 큰 글씨와 픽토그램, 다국어가 병기된 안내사인은 약자들이 스스로 존중받고 있다는 심리적 만족감을 줄 수 있습니다.
- A. 예산이 조금 더 넉넉하다면 화장실 공사를 추천합니다. 화장실은 외출 시 누구에게나 필요한 공간이지만 다양한 사람들이 편하게 사용하기 어렵습니다. 약자를 위한 화장실 설치로 평생학습시설의 활성화를 도모할 수 있습니다.

### Q. 스타일링만으로도 약자를 위한 공간을 만들 수 있을까요?

- A. 건축, 인테리어 공사가 어려운 경우에는 스타일링만으로도 약자를 위한 공간을 만들 수 있습니다. 예를 들어 가구의 배치에서 책상 사이에 충분한 간격을 준다면, 커튼 등으로 공간을 분할하여 쾌적한 환경을 조성할 수도 있습니다. 화장실 내 아기 기저귀, 성인용 기저귀를 수거하는 별도의 휴지통을 마련해 두는 등 배려있는 환경을 충분히 조성할 수 있습니다.

### 3) 세부 조성방안

#### + 접근 공간

##### ① 주차장

- 장애인전용주차구역과 노약자, 영유아 동반자, 임산부를 위한 가족배려주차장을 확보합니다.
- 약자를 위한 주차장은 주출입구, 수직 이동시설(엘리베이터, 휠체어 리프트)과 가장 가까운 곳에 배치합니다.
- 주차 후 건축물의 출입에 불편이 없도록 출입구까지의 동선은 차량과 분리되어 단차가 없고 평탄하면서 충분한 폭의 보행로(보행안전통로)를 확보합니다.
- 지상주차장의 경우 눈, 비 등 날씨에 대응할 수 있는 캐노피<sup>●</sup>를 설치할 수 있습니다.
- 안전을 위하여 CCTV 등을 활용한 24시간 감시체계를 마련합니다. 관리가 어려울 경우 시간제로 운영할 수 있습니다.
- 화재, 응급환자 발생 등에 대비하여 소화기, 상호 소통이 가능한 비상벨 등을 적절한 위치에 배치합니다. 소화기, 비상벨을 설치할 경우에는 눈에 띄는 안내사인을 함께 설치합니다.
- 주차장은 폐쇄되는 공간이 없도록 구성하며, 지하주차장의 조명은 센서형으로 설치하고, 지상주차장은 야간에도 밝은 조도를 유지하여 범죄의 위협을 피합니다.

##### 장애인전용주차구역 크기

- 장애인등 편의법: 폭 3.3m, 길이 5m 이상, 바닥기울기 1/50 이하
- BF 최우수: 폭 3.5m, 길이 5m이상, 바닥기울기 1/50 이하

##### 가족배려주차장 크기

- 서울시 주차장 관련 조례: 최소 폭 2.5m, 길이 5.0m 이상  
확장 폭 2.6m, 길이 5.2m 이상
- 확장형 2면을 연속 설치하는 경우에는 활동공간을 마주 설치하여 활동공간을 확장





장애인 전용 주차구역이나 가족배려주차장을 설치한 경우에는 주차 후 이동을 위해 평탄하게 이동할 수 있도록 이동통로와 경사로 등을 인근에 마련해야 합니다.



지하주차장의 경우 건물의 출입구를 쉽게 알 수 있도록 색상 및 그래픽으로 인지성을 높이고, 적절한 조도를 확보합니다.

## + 접근 공간

### ② 접근로

- 누구나 안전하고 편리하게 이용할 수 있도록 단차가 없는 충분한 폭의 접근로를 확보하고, 접근로와 차량 동선을 명확히 분리하여 안전하게 접근할 수 있게 합니다.
- 보행자의 양방향 교행<sup>●</sup>을 고려하여 보행접근로는 1.8m 이상 유효폭을 확보합니다.
- 인접보도와 대지 내 보행접근로와의 경계 부분에는 단차없이 평탄하게 마감합니다. 부득이하게 단차가 발생할 경우에는 1/24(4.17%) 이하의 경사로를 설치합니다.
- 시각장애인을 위해 유도블록<sup>●</sup>을 적절히 설치합니다.
- 차량 출입구 설치로 인해 인접 보도에 높이 변화가 발생하지 않도록 합니다.
- 외부와의 단절을 야기시키는 폐쇄형 담장과 펜스의 설치를 지양하며, 안전 및 관리상 필요시에는 투시형 울타리, 건축물과 연결성 있도록 디자인된 담장 등을 설치합니다.
- 지역주민도 이용할 수 있는 쌈지공원, 친수공간, 휴게공간 등을 가로와 일체화된 옥외공간을 계획하여 친근한 지역시설이 되도록 합니다.
- 배수로에 덮개(트렌치<sup>●</sup> 등)를 설치할 때는 휠체어, 유아차, 보행보조기, 여행용 가방 등의 바퀴나 구두굽, 지팡이 끝이 빠지지 않도록 틈새 간격은 2cm 이하가 되도록 설치합니다.

#### 유효폭 기준

- 장애인등 편의법: 유효폭 1.8m 이상(최소 1.2m)
- BF 최우수: 전체구간 유효폭 1.8m 이상

#### 단차 기준

- 장애인등 편의법 : 단차 없음(최소 2cm 이하)
- BF 최우수: 전체 구간 단차 없음

#### 경사로 설치 기준

- 장애인등 편의법: 1/18 이하 (지형상 곤란한 경우 1/12까지 완화 가능) 30m마다 1.5m×1.5m의 휴게참 설치
- BF 최우수: 1/24 이하

#### 배수로 설치 기준

- 장애인등 편의법/BF 최우수: 배수구 등 덮개 틈새 간격 2cm 이하



건축물의 접근로에는 시각장애인을 위한 유도블럭을 법규에 맞게 설치하며, 평탄하게 조성합니다.



건축물 입구로 연결되는 접근로는 차량 동선과 분리하여 안전하게 확보합니다.

## + 접근 공간

### ③ 주출입구

- 주출입구는 접근로와 주차구역에서 쉽게 인지하고 접근하기 용이한 위치에 계획하며, 접근로와 주출입구 사이에는 단차 없이 안전하게 이동할 수 있게 합니다.
- 출입문은 자동문 설치를 권장하고, 회전문의 설치는 지양합니다.
- 건축물의 주출입문이 자동문인 경우에는 문이 자동으로 작동되지 않을 때를 대비하여 시설관리자 등을 호출할 수 있는 벨을 자동문 옆에 설치합니다.
- 유리문을 설치할 경우, 인지성과 안전성 확보를 위해 눈높이에 반투명 시트 등을 부착하여 부딪힘을 방지합니다.
- 출입문 전면 유효거리는 휠체어 사용자도 문을 열 수 있도록 1.8m 이상의 활동공간을 확보합니다. 여닫이문의 경우 문이 열린 상태의 문 끝을 기준으로 확보해야 합니다.
- 출입문의 통과 유효폭은 1.2m 이상으로 설치합니다.
- 문손잡이는 근력이 약한 노인을 고려하여 잡기 쉽고 사용하기 편리한 손잡이를 설치합니다.
- 주출입구의 바닥재는 외부에서 내부에서 연결되는 부위이므로 눈·비의 습윤에 의한 미끄럼 사고에 특별히 유의하여 선택합니다.

#### 출입문 전후면 유효거리

- 장애인등편의법 : 전면 유효거리 1.2m 이상
- BF 최우수 : 전면 유효거리 1.8m 이상

#### 출입문 유효폭

- 장애인등 편의법 : 통과 유효폭 0.9m 이상
- BF 최우수 : 통과 유효폭 1.2m 이상





접근로에서 주출입구까지 **눈비를 피할 수 있는 접근로를 확보합니다.**



주출입구를 건축물 입면보다 뒤로 설치해 **출입구의 경사를 완화하는 동시에 출입구 전면에 여유공간을 확보합니다.**



단차없이 **물빠짐이 용이하도록 트렌치를 매립하여 설치합니다.**



## + 공용 공간

### ① 로비

- 로비 진입 시 안내데스크, 계단, 엘리베이터, 화장실 등 한눈에 로비의 공간구조가 인지되기 쉽게 계획합니다. 각 실로 접근하는 명확한 동선이 제공되도록 체계적인 안내사인과 색채계획을 고려합니다.
- 로비는 가능한 충분히 넓은 공간을 확보하여 출입과 이동 및 공간정보 파악, 일시적인 체류에 불편함이 없도록 합니다.
- 시력이나 청력이 좋지 않은 사람을 위해 시각정보(문자안내)와 청각정보(음성안내)를 동시에 제공하며, 노인을 위한 인적 및 설비의 대응이 필요합니다.



공공기관의 열린로비처럼 잠시 머무는 휴게 및 학습공간을 마련합니다.



## ② 휴게공간



- 건축물을 전용으로 사용하는 경우, 열린 로비로 구성하여 지역주민이나 수강생들이 소통하며 머무는 공개된 휴게공간을 확보합니다.
- 등받이와 팔걸이가 있는 의자, 가방이나 음료수 등을 올려놓을 수 있는 체류 공간을 제공하는 것을 권장합니다. 아동, 청소년 등 다양한 계층의 지역주민도 이용할 수 있는 1층 공용공간을 북카페 등으로 개방하면 자연스러운 세대간 소통을 유도하는 장점도 있지만, 운영관리 상의 책임에 대한 문제가 발생할 수 있으므로 유의하여 계획합니다.



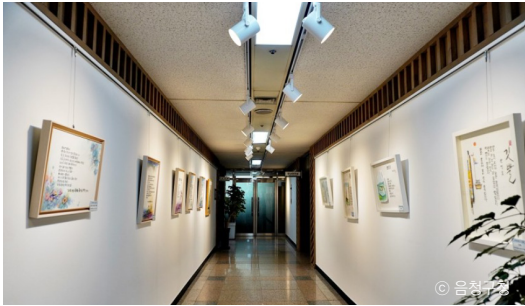
로비의 빈 공간에 의자 등을 배치하면 잠시 머물 수 있는 열린 로비를 조성할 수 있습니다.

## + 공용 공간

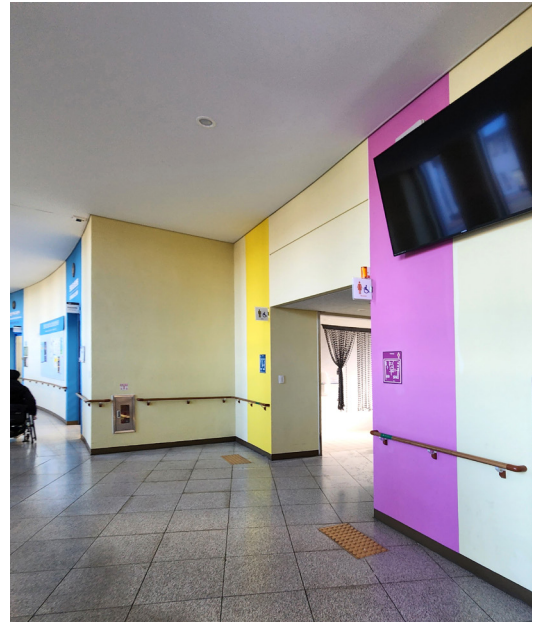
### ③ 복도

- 복도 공간은 사람과 설비 등의 이동이 원활하도록 충분한 폭을 확보하고 단차가 없는 구조로 설치하며, 이동뿐만 아니라 잠시 쉬며 실내에서 자연을 느낄 수 있도록 계획합니다.
- 같은 공간이 반복되고 획일화되면 차가운 분위기를 조성하므로 재료나 색채 등을 활용하여 공간의 위치를 인지하기 용이하도록 계획합니다.
- 복도의 바닥면에는 단차가 없도록 조성하여, 누구나 편리하고 안전하게 수평 이동이 가능하게 합니다.
- 복도 유효폭은 1.2m 이상으로 하고, 복도의 양옆에 손잡이를 연속하여 설치하는 것을 권장합니다.
- 복도의 모서리 부분은 둥글게 마감하여 안전을 확보합니다.
- 복잡한 무늬로 시각에 혼란을 주고, 크고 강한 패턴은 이용자가 장애물이나 단차로 오인할 수 있기에 주의하여 사용합니다.
- 시설 이용자의 안전 및 길찾기를 지원하기 위해 벽면에 손잡이를 설치합니다.
- 복도 벽면을 활용하여 학습 의욕을 높이는 학습자의 작품이나 물건이나 그림 등을 걸어놓거나 관련 정보를 제공하는 안내 등을 제공할 수 있습니다.
- 복도 중간에 휴식 및 대기를 위한 의자를 배치할 수 있습니다.





의미 없이 이어지는 복도의 벽면을 활용하면 학습  
의욕을 고취시키는 갤러리 공간으로 만들 수 있습니다.



색상을 활용하여 공간을 쉽게 인지할 수 있도록  
도와줍니다.



이동, 방향에 대한 안내를 그래픽 등을 활용하여 안내할  
수 있습니다. 단, 너무 복잡한 무늬는 지양합니다.



복도의 짜투리 공간을 활용하여 휴게공간을 확보할 수  
있습니다.

## + 공용 공간

### ④ 화장실

휠체어 사용자, 유아동반 가족 등이 이용할 수 있는 화장실의 구조와 설비를 갖추도록 합니다.

자세한 사항은 서울특별시 유니버설디자인센터의 '시민편의공간 유니버설디자인 적용안내서 (공중화장실 편)'를 참고합니다.

#### 배치

- 남·녀, 장애인 등이 이용할 수 있는 화장실을 각각 설치 후 다목적 화장실(가족배려 화장실)을 추가로 설치합니다.
- 장애인 및 다목적 화장실은 인지하기 쉽고 접근이 용이한 통로에 우선 배치합니다.
- 장애인용 화장실을 가능한 층마다 설치한다.

#### 규모

- 장애인용 화장실의 유효 바닥면적은 휠체어 사용자 등이 사용하는 데 어려움이 없도록 폭 2.0m 이상, 깊이 2.1m 이상을 확보합니다.

#### 접근로

- 화장실로 접근하는 통로는 단차가 없고 유효폭은 1.5m 이상을 확보하는 것을 원칙으로 합니다.

#### 출입문

- 장애인 및 다목적 화장실의 출입문은 가급적 자동문이나 미닫이문으로 설치하며, 유효폭은 1.2m 이상 확보합니다.

#### 바닥마감

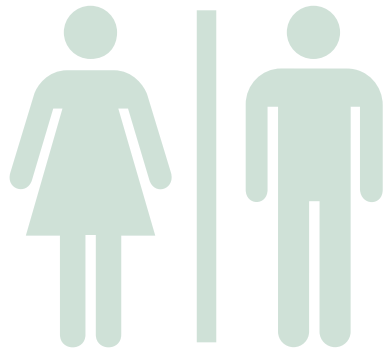
- 출입문 인근 바닥은 물이 묻어도 미끄럽지 않은 재질을 사용하고, 타일 혹은 판석마감인 경우에는 0.5cm~1cm 이하의 줄눈으로 걸려 넘어질 우려가 없도록 평탄하게 마감합니다.

#### 유도 및 안내

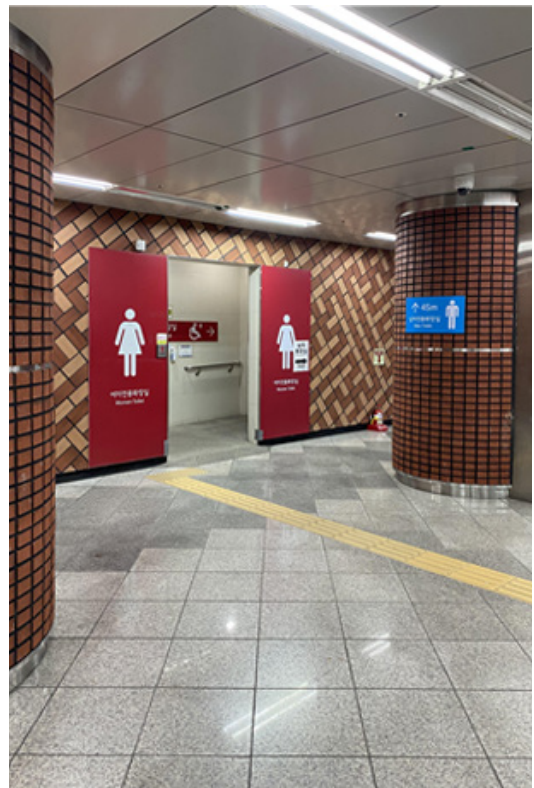
- 복도에서 쉽게 인지할 수 있도록 화장실 출입구 주변 벽, 바닥, 천장 마감재 등을 달리하여 화장실의 시인성을 높이도록 합니다.
- 화장실 출입구 옆 벽면의 1.5m 높이에 점자표기를 포함한 남·여 구분 안내표지와 화장실 내부를 안내하는 촉지도식 안내표지, 음성유도장치 등을 설치합니다.

#### 조명

- 세면대 거울 위에 벽부등을 부착하여 얼굴에 그림자가 생기지 않도록 합니다.
- 피부색의 구별이 용이하도록 색온도•가 높고, 연색성•이 좋은 조명으로 계획합니다.



설치된 설비를 픽토그램 등으로 표기하고, 내부 지도 설치를 통해 진입 전 정보를 알 수 있도록 합니다.



건축물의 규모가 큰 경우, 화장실은 먼 거리에서도 인지하기 쉬운 형태, 색상을 도입합니다.



다목적 화장실을 별도로 마련하지 못하는 경우에는 **장애인용 화장실을 확대 이용**할 수 있습니다.



비상벨은 바닥면으로부터 0.6~0.9m 사이에 1개, 바닥면으로부터 0.2m 높이에 1개를 설치합니다.

## 대변기 부스

- 출입구(문)은 유효폭 1.0m 이상의 자동문, 미닫이, 여닫이 등의 출입문 형태로 설치합니다.
- 장애인용 화장실, 가족배려 화장실은 2.0m x 2.1m 이상의 크기를 확보하며, 일반화장실의 대변기 부스는 몸집이 큰 사람이나 겨울철 두꺼운 옷을 입고도 쉽게 사용할 수 있도록 1.0m x 1.8m 이상으로 설치합니다.
- 대변기 부스 출입문에는 화장실 사용여부를 시각적(색상변화나 점멸등\*)으로 알 수 있는 설비와 누구나 사용이 편리한 버튼식 등의 형태의 잠금장치를 갖춰야 합니다.
- 비상시 안전사고에 대응하기 위한 비상용 호출벨은 바닥면으로부터 0.6m~0.9m 사이의 높이에 설치하되, 쓰러진 경우에도 사용할 수 있도록 바닥면으로부터 0.2m 내외의 높이에서도 이용할 수 있도록 합니다. 호출벨은 호출 수신 시에 호출 위치가 식별이 가능하여 즉각적으로 대응할 수 있도록 설치합니다.
- 대변기 부스 내에 지팡이나 소지품 등을 걸거나 둘 수 있는 고리와 선반을 설치하여 편의를 제공합니다.





## 대변기

- 대변기는 비데 기능이 있는 양변기를 설치하고, 좌대\*의 높이는 바닥면으로부터 0.4m~0.45m의 범위로 설치합니다.
- 대변기 부스 일지라도 이용자가 잡고 일어나기 쉽도록 수평 및 수직손잡이를 설치하도록 권장합니다. 단, 손잡이를 설치할 때에는 시설적인 느낌이 나지 않는 따뜻한 색과 차갑거나 미끄럽지 않은 재질을 적용합니다.



일반화장실 내에도 수평 및 수직손잡이를 설치할 수 있습니다. 바닥 부착형으로도 설치가 가능합니다.

## 소변기

- 소변기는 사용과 청소관리가 쉽도록 바닥부착형의 광감지식\*으로 설치합니다.
- 노인이나 장애인 등을 위한 소변기는 출입구 근처에 설치하고 후면에는 여유공간을 확보합니다.



세면대는 얇은 깊이로 설치할 수 있으며, 하부는 공간을 비워 휠체어 접근이 가능하도록 합니다.

## 세면대

- 세면대의 하부는 무릎 및 휠체어의 발판이 들어갈 수 있어 휠체어 접근이 가능하도록 카운터형 혹은 단독형으로 설치하고, 대변기 부스 문과 동선이 서로 방해가 되지 않도록 합니다.
- 수도꼭지는 광감지식\*, 레버식\* 등 사용하기 쉬운 형태를 설치하며, 자동급수가 아닌 경우에는 냉온수 구분을 색상과 점자를 병기합니다.
- 보행이 곤란한 이용자를 위하여 세면대의 양면에 수평손잡이를 설치할 수 있습니다.
- 세면대 주위에는 보조 선반, 가방걸이 등을 설치하여 소지품이나 지팡이, 가방 등을 둘 수 있도록 합니다.



잠금장치를 반대로 설치하여 고리를 손잡이로 사용하거나 가방걸이로 사용할 수 있습니다.

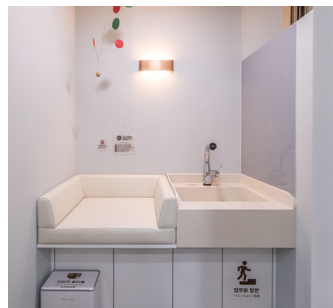
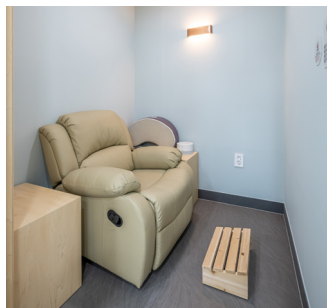
## ＋ 공용 공간

### ⑤ 유아휴게실(수유실)

- 영유아 동반 가족의 편의를 위하여 유아휴게실(수유실)을 마련합니다. 유아휴게실은 보호자의 성별이나 연령, 장애와 관계없이 사용할 수 있는 구조와 설비를 확보해야 합니다.
- 휴게실 내부에는 영유아의 수유나 이유, 기저귀 교환 등을 위한 공간을 반드시 마련하고 여유가 있으면 휴게나 놀이를 위한 공간도 확보합니다.
- 수유와 이유를 위한 소파, 아기의자, 탁자 등의 가구와 전자레인지, 포트 등 전자제품을 구비합니다.
- 자세한 사항은 서울특별시 유니버설디자인 센터의 ‘시민편의공간 유니버설디자인 적용안내서 (육아편의공간(수유실))편’을 참고합니다.



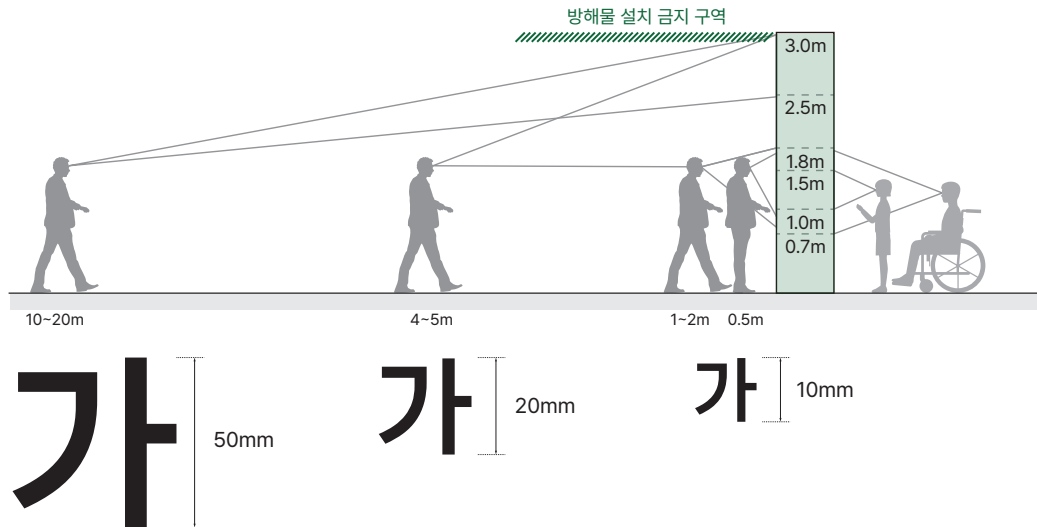
유아휴게실은 **보호자의 성별이나 연령과 무관하게** 이용할 수 있어야 합니다.



수유실만 확보하기 보다는 **가족이 편하고 쉽게 아이를 돌볼 수 있는 다양한 설비와 여유공간을 확보**하는 것이 좋습니다.

## ＋ 등록과 안내

### ① 안내사인/게시판



- 안내정보 매체는 일관성을 가지고 체계적으로 시스템화되어야 합니다.
- 사인은 어떤 방향에서도 보기 쉬운 크기와 형태로 하며, 눈에 잘 띄는 위치에 설치해야 합니다.
- 모든 사인은 배경과 글자, 숫자 등 사용된 색상 간의 명확한 대비를 주어, 인지하기 쉬워야 합니다.
- 사인의 글자나 숫자 크기는 크고 알기 쉽도록 표기하며, 휠체어 사용자의 눈높이에서도 쉽게 볼 수 있는 높이를 고려합니다.
- 층별 주소색을 선정하여 사인물에 공통적으로 적용하거나, 바닥이나 벽 마감재에도 적용하여 층별 공간의 인지에 도움을 줄 수 있습니다. 단, 화장실은 층별로 같은 색을 적용하여 일관성을 유지하도록 합니다.
- 정보는 시각정보매체뿐만 아니라 특정 공간에 특정 소리, 향기, 촉감이 다른 마감재 등을 사용하여 청각, 후각, 촉각 등의 다양한 감각을 통해 전달할 수 있도록 계획합니다.
- 안내표지판뿐만 아니라 마감재, 가구 및 설비 등을 통해 다양한 감각으로 정보를 전달하고 인지하는 요소로 이용할 수 있습니다.
- 종합안내사인인과 유도안내사인인에는 관리실, 화장실, 이동시설 등 핵심 시설을 표기하여 비상 상황에 정확한 정보를 제공하도록 합니다.



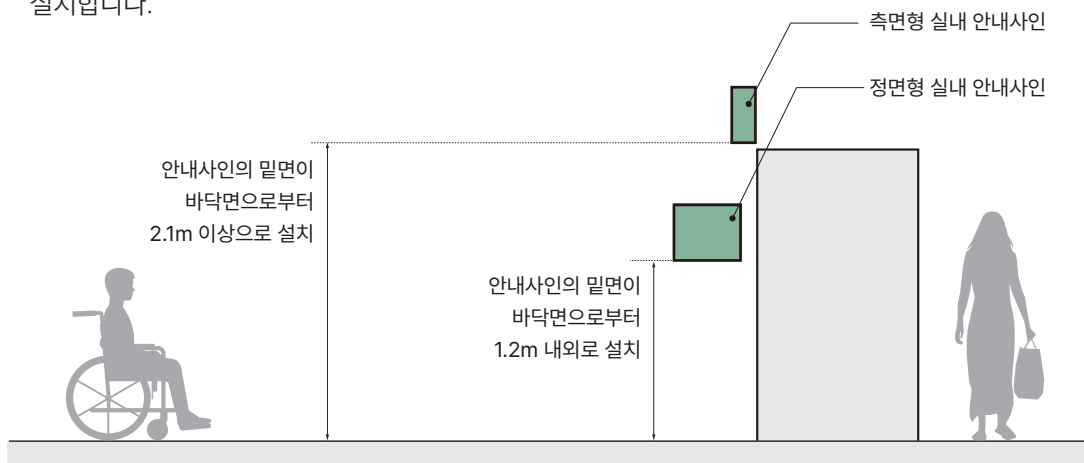
바닥에도 안내사인을 적용할 수 있습니다.



큰 글씨와 대비감 있는 안내사인을 설치할 수 있습니다.

## 안내사인의 설치

- 사인의 설치 높이는 종류와 크기, 공간의 규모에 따라 다르나, 휠체어 사용자, 어린이도 쉽게 볼 수 있도록 사인의 하단 높이가 바닥으로부터 1.2m 내외의 높이에서 시작할 수 있도록 설치합니다.
- 측면형 실내 안내사인은 키가 크거나 짐을 들고 있는 사람과 부딪히지 않도록 사인의 하단 높이가 바닥으로부터 2.1m 이상이 되도록 설치합니다.
- 각 실마다 부착되어 실명을 안내하는 실별 안내사인은 정면에서 보았을 때 볼 수 있는 사인과 측면에서 걸어오며 볼 수 있는 측면 사인을 함께 설치해야 합니다.
- 안내사인의 설치 방법은 보건복지부에서 출간한 'Universal Design을 적용한 안내 및 유도 매뉴얼'을 참고할 수 있습니다.





## 문자와 픽토그램

- 실명은 글자뿐 아니라 실의 기능을 직관적으로 알 수 있는 그림을 함께 사용하여 지식이나 이해 정도와 관계없이 알기 쉽게 합니다.
- 안내사인에 표시되는 문자와 숫자의 크기는 크고 알기 쉽도록 표기하고, 명확성과 가독성을 높이기 위해 표준적이고 알기 쉽도록 네모꼴의 고딕체를 사용하도록 합니다.

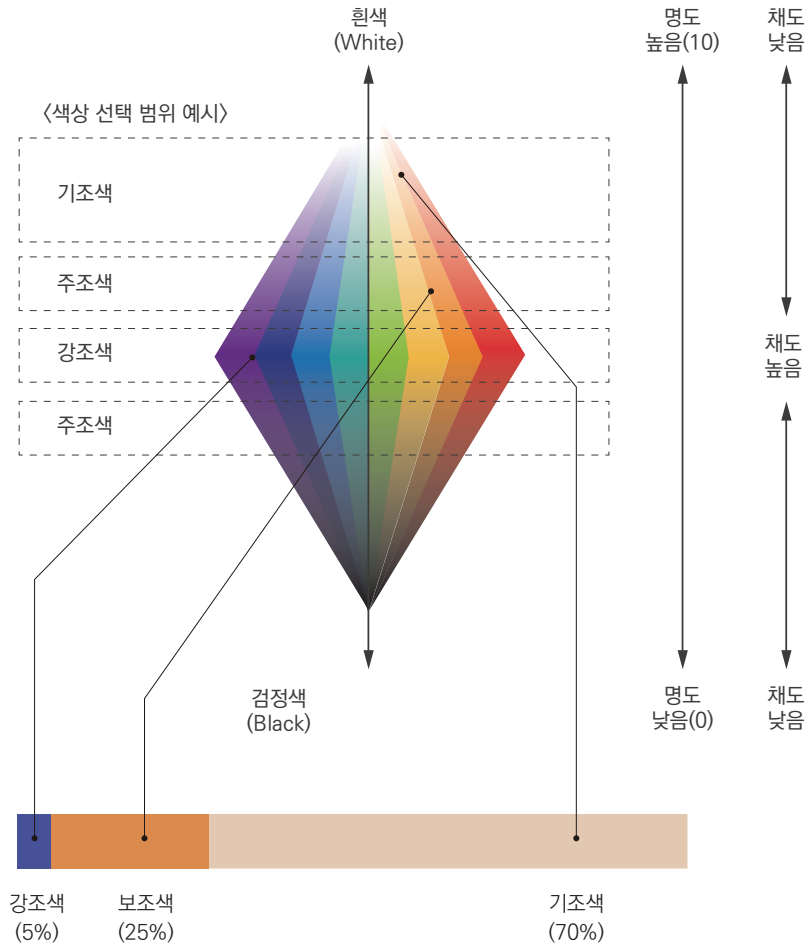


- 모든 안내사인에는 동일한 글씨체로 통일하여 일관성을 가지도록 합니다.
- 누구나 의미를 알 수 있고 명확한 정보를 전달하기 위해 픽토그램과 문자(한글 및 다국어 표기), 점자를 함께 배치하도록 합니다.
- 점자는 뒤집어 설치되지 않도록 방향에 주의하여 설치합니다.
- 픽토그램은 서울시에서 제공하는 '서울형 공공안내 그림표지 매뉴얼 가이드라인'에 따라 용도에 따른 픽토그램을 적용할 수 있습니다.



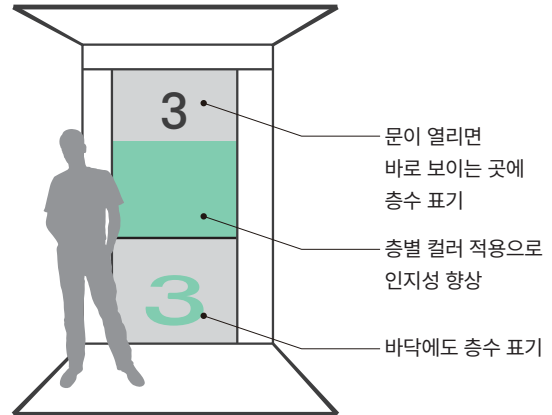
## 안내표시의 색채

- 안내사인 색채 계획 시 설치되는 공간의 배경과 바탕색, 표시되는 정보에 색상 대비를 충분히 고려하여 정보의 시인성을 높이도록 합니다.
- 조명과 재질에 의한 그림자, 표면 난반사 등을 고려하고, 주위가 어두운 장소에서는 조명을 설치하거나 조명이 내장된 안내사인을 설치하도록 합니다.
- 유리나 금속판을 사용할 때는 투과와 반사 정도를 검토하여 광택이나 배경색을 조정합니다.
- 글자와 배경 간의 명도 차이는 최소 5단계 이상 두어 색상의 대비로 명확하게 인식되도록 합니다.



## 엘리베이터(승강기)의 안내사인

- 엘리베이터 문이 열리거나 엘리베이터에서 내렸을 때 층별 인지가 쉽도록 계획합니다.
- 바닥에 해당 층을 나타내는 숫자를 크게 표시하거나 문이 열렸을 때 바로 보이는 벽면이 있다면 벽면에 숫자를 크게 표시합니다.
- 층별 주조색을 바닥이나 벽의 마감재, 사인 등에 적용하여 인지성을 높일 수 있습니다.



## 계단실의 안내사인

- 계단실에는 층을 안내하는 사인을 설치하여 현재 층을 확인할 수 있도록 합니다. 위아래 방향표시를 명확히 하면, 층별 인지도를 높일 수 있습니다.

## 게시물 제작과 게시판 설치

- 게시물은 약시자, 노인 등도 쉽게 읽을 수 있도록 A3용지에 출력하여 게시해야 합니다.
- 게시물을 작성할 때에는 내용 요약하여 제목을 큰 글씨로 표현하고, 게시물의 가장 작은 글씨는 최소 10pt 이상이 되도록 인쇄하여 게시합니다.
- 게시물에는 모집 대상, 모집 기간, 모집인원 및 방식, 접수 방법, 수강 비용, 교육 기간, 교육 시간, 교육 장소, 강의 설명, 담당자(연락처) 등을 상세하게 기재합니다.
- 아이콘을 적극 활용합니다.
- 게시판 앞에는 그림자 등으로 가려지지 않게 적절한 조명을 설치합니다.
- 디지털 게시판을 설치하는 경우에는 게시물 사이에 충분한 시간을 유지하고, 확대 기능을 가진 제품으로 설치합니다.

32pt

00 프로그램..

21pt

디지털 능력 향상..

14pt

10pt

모집 대상: 65세 이상 노인..

모집 기간: 2024. 11. 20.(월)..

모집 인원: 선착순 20명

수강 비용: 무료

신청 방법:

## + 등록과 안내

### ② 안내데스크

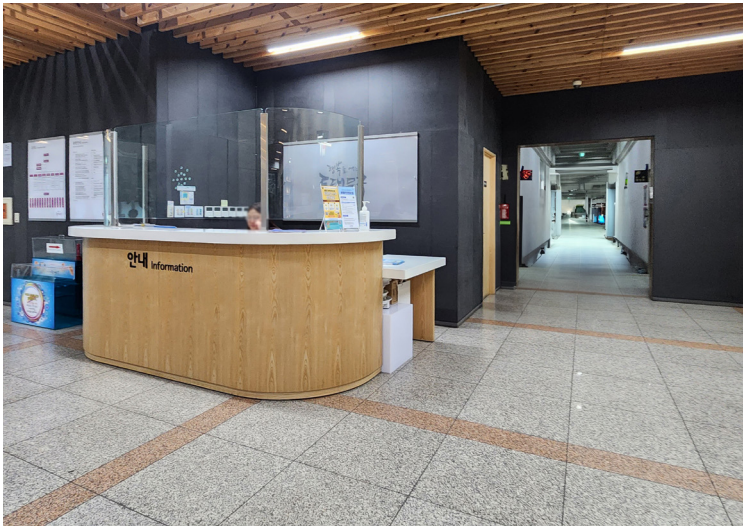
• • • •

- 안내데스크는 주출입문, 수직이동시설에서 잘 보이며 접근하기 쉬운 위치에 배치하고, 접근 경로에는 단차 없이 수평접근할 수 있어야 합니다.
- 직원들의 빠르고 편한 대응을 위해 안내데스크 인근에 사무실을 배치할 수 있습니다.
- 휠체어 사용자, 어린이 등에 대응하기 용이하도록 일부 높이가 낮은 형태로 디자인되어야 합니다. 혹은 전체적으로 앉아서 상담을 진행할 수 있도록 낮은 안내데스크를 설치할 수도 있습니다.
- 안내데스크에서는 간단하게 서류 등을 작성할 수 있도록 상판의 폭이 40cm 이상이 될 수 있도록 설치합니다.
- 노인 등 근력이 약한 수강생들을 위해 안내데스크 인근에는 휴게시설 또는 의자 등을 구비해두어야 합니다.

### ③ 접수대

• • • •

- 접수대는 서서 이용하거나 의자에 앉아서 이용하는 노약자나 휠체어 사용자를 위해 불편함이 없는 구조를 갖춰야 합니다.
- 디지털 약자를 위해 월 1회 등록하는 날에는 접수대의 원활한 사용을 위해 접수대 인근에 동선을 유도할 수 있는 라인을  
긋거나 동선 유도를 위한 차단봉 등을 마련해 둘 수 있습니다.



안내데스크는 휠체어 사용자, 어린이 등 **활동 높이가 낮은 방문객을 위해 일부 높이가 낮은 형태로 제작할 수** 있습니다.



**약자를 위한 접수대 등을 별도로 마련해** 둘 수 있으며, 휠체어 사용자 등을 고려하여 하부공간을 비운 형태로 설치합니다.

## + 업무 공간

### ① 사무실

- 근무자의 동선을 고려하여 업무에 따라 최적의 장소로 계획합니다.
- 근무자의 동선과 업무성격을 고려하여 필요할 경우에는 분리된 별도의 사무공간을 계획합니다(안내 및 상담업무자를 위한 별도 사무실 구비 등).

### 공간의 구성

- 업무를 담당하는 인력의 활동장소와 업무 등을 고려하여 활동이 이루어지는 가까운 장소에 업무공간을 계획합니다. 이 경우 독립된 사무공간을 제공하는 것을 권유합니다.
- 운영 및 관리자는 한정적이므로 한정된 인원이 효율적으로 관리할 수 있도록 공간을 구성합니다.
- 각자의 업무공간 이외에도 협업이 가능한 큰 테이블이 있는 여유 공간이나 회의실 등을 확보하여 다용도로 활용합니다.
- 업무공간은 타인으로 인한 업무 침해가 가급적 이루어지지 않도록 별도의 상담공간을 확보하는 것이 좋으며, 이때 상담실은 직원 휴게실이나 강사 대기실, 전화부스 등으로 다양하게 활용할 수 있습니다.

### 업무편의를 위한 공간의 확보

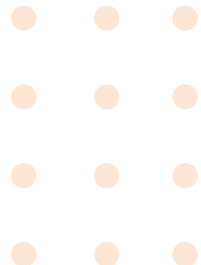
- 업무를 하다보면 서류나 기기 등을 보관하여야 하며, 이를 보관하거나 관리할 수 있는 공간을 확보해 둘 것을 권장합니다.
- 직원들의 휴게를 위한 당비 공간을 마련하고, 이 경우에도 급배수 설비를 갖추어 편리하게 이용할 수 있게 합니다.

## ② 근로자 휴게실

- 시설의 특성상 관리하는 인원을 별도로 채용하여 운영하는 경우에는 청소노동자를 위한 전용 휴게공간을 확보할 수 있습니다. 탈의와 휴식, 식사 등이 가능한 형태로 계획합니다.
- 평생학습시설 내 근무자의 업무환경을 보장하도록 계획합니다. 특히 청소 등을 담당하는 작업자의 휴게공간을 반드시 마련할 것을 권장합니다.

## ③ 비품실/관리실

- 활동 및 업무의 효율성을 높일 수 있도록 적재적소에 수납공간을 마련해야 합니다.
- 소규모 공간을 효율적으로 활용할 수 있도록 붙박이장이나 보관공간 등 충분한 수납공간을 확보해야 합니다.
- 다양한 용도로 활용하는 실은 기자재 및 도구의 보관을 위한 창고나 수납공간을 확보해야 합니다.
- 프로그램에 따라 필요한 기기, 가구, 비품 등을 설치하고, 이를 수납할 수 있는 창고 등 수납공간을 충분히 계획할 수 있습니다.
- 비품을 둘만한 공간이 부족한 경우에는 강의실 일부에 적재가 가능한 수납함을 마련하고, 커튼 등으로 공간을 구분하여 사용할 수 있습니다.





계단의 여부와 폭을 파악할 수 있도록 계단면을 비추는 조명을 설치합니다.



양측에 안전손잡이 설치와 계단 끝단 처리로 안전성 확보가 중요합니다.

## ＋ 이동 공간

### ① 계단

- 평상시에는 이동동선으로, 비상시에는 피난동선으로 활용되도록 계획합니다.
- 계단의 디딤판<sup>•</sup>, 철평면<sup>•</sup>의 치수가 일정하며, 계단코<sup>•</sup>가 인지하기 쉬워 안전한 계단이 되도록 하며, 다양한 이용자의 신체 조건을 배려하여 손잡이를 설치합니다. 또한, 사고의 위험이 없도록 적절한 조명을 제공합니다.
- 목발이나 아동의 발이 빠지는 것을 방지하기 위해 반드시 철평면<sup>•</sup>은 막히는 구조로 설치합니다.
- 계단코는 3cm 미만으로 설치하여 발끝이나 목발의 끝이 걸리지 않도록 합니다.
- 계단의 시작과 끝나는 지점의 전면에는 저시력자도 쉽게 감지할 수 있도록 바닥재의 질감 등을 달리할 수 있습니다.
- 계단의 손잡이를 이중으로 설치할 때에는 위쪽 손잡이는 0.85m 내외, 아래쪽 손잡이는 0.65m 내외로 설치하여야 합니다.
- 보행자의 그림자가 생기지 않도록 설치하며, 계단 디딤판<sup>•</sup>과 벽면의 경계가 명료히 보이도록 발밑 조명 설치를 권장합니다.
- 비상시 안전한 대피를 위한 비상조명 계획을 검토합니다.
- 건강과 에너지 절약을 위해 계단의 이용을 높일 수 있도록 다양한 방안을 마련합니다.



## ＋ 이동 공간

### ② 경사로

- 수평 이동경로에 단차가 발생하지 않도록 계획하는 것이 최선이지만, 건축물 구조상 등의 부득이한 이유로 수평이동 동선 내에 높이 차이가 발생할 경우 적절한 경사로를 설치합니다.
- 경사로의 이용이 불편한 사람도 있으므로 다양한 유형의 사용자를 위하여 경사로에 인접하여 계단을 병행 설치합니다.
- 경사로의 유효폭은 양방향 교행<sup>●</sup>을 고려하여 1.5m 이상으로 확보합니다.
- 경사로의 기울기는 1/18 이하로 설치하고 횡단구배<sup>●</sup>(좌우 기울기)는 없어야 합니다.
- 바닥면으로부터 높이 0.75m 이내마다 수평면으로 된 휴식참<sup>●</sup>을 설치해야 하며, 경사로의 시작과 끝, 굴절 부분, 휴식참에는 1.5m×1.5m 이상의 활동공간을 확보합니다.
- 외부 설치 시 주출입구와 연결되는 경사로를 설치하는 경우, 바닥면은 물에 젖어도 잘 미끄러지지 않는 재료로 마감하고 물이 고이지 않도록 하며, 상부에는 비, 눈, 햇볕에 보호되는 지붕 등의 차양시설<sup>●</sup>을 설치합니다.



경사로와 연접한 계단은 선택지가 되어 유용합니다.



높은 단차가 있는 곳은 수직이동을 지원하는 엘리베이터나 리프트를 함께 설치합니다.

## ＋ 이동 공간

### ③ 엘리베이터(승강기)

- 엘리베이터는 모든 사람이 이용하는 대표적인 수직 이동 수단이므로 층 규모와 상관없이 층간 이동의 자유를 보장한다는 차원에서 반드시 설치해야 하며, 엘리베이터 조작설비\*는 노인, 휠체어 사용자, 시각장애인 등 누구나 알기 쉽고 조작하기 쉬워야 합니다.
- 엘리베이터 내부에는 손잡이를 설치하여 다양한 사람들을 도울 수 있으며, 층수 알림, 열림, 닫힘 등의 움직임을 소리로 인지할 수 있도록 음성 장치를 설치해야 하며, 또한 잘못 눌렀을 때 취소할 수 있는 기능을 설치하는 것이 좋습니다.
- 엘리베이터를 기다리는 동안 잠시 앉아서 휴식할 수 있는 휴게의자를 배치하는 것이 좋습니다. 층수가 높은 건물의 경우에는 엘리베이터 내부에도 의자를 두어 방문객이 이동하는 동안 쉴 수 있도록 하는 것이 좋습니다.
- 엘리베이터 내부의 상황을 알 수 있도록 투시창이 달린 엘리베이터 설치를 고려할 수 있습니다.
- 엘리베이터 내부 유효바닥면적은 폭이 1.6m 이상, 깊이 1.4m 이상을 확보해야 합니다.
- 엘리베이터 전면에는 1.5m×1.5m 이상의 활동공간을 확보하여 타고 내리는 이용자들의 이동에 불편함이 없도록 합니다.
- 엘리베이터 출입문의 통과 유효폭은 1.2m 이상으로 엘리베이터 전면 바닥과 엘리베이터 바닥의 틈은 3cm 이하로 설치합니다.



엘리베이터의 조작버튼은 쉽게 인지할 수 있도록 큰 글씨를 병기할 수 있습니다.



엘리베이터 내부에는 잠시 앉을 수 있는 휴게의자 설치를 권장합니다.



엘리베이터 틈을 주의할 수 있도록 조명을 설치할 수 있습니다.

#### ④ 실내 출입문

- 내부 출입을 위해 사용되는 문은 위치에 따라 적절한 형태를 선택하여 설치하고, 운영관리에 있어서 안전에 유의합니다.
- 출입문은 단차가 없는 것을 원칙으로 합니다.
- 출입 동선과 보행로 및 내부 이동 동선과 중첩되거나 방해·장애가 되지 않도록 동선을 계획하고, 열리는 방향은 이용자의 혼란이 없도록 건물 내에서 동일하게 통일합니다.
- 출입구 문 안쪽으로 열고 닫을 때 다른 이용자와 충돌을 방지하기 위해 충분한 여유 공간을 확보합니다. 필요시 개폐 범위에 색상에 차이를 두거나 주변으로 안전시설 등을 설치하도록 합니다.
- 문은 천천히 닫히도록 도어체크를 설치해야 합니다. 특히, 실내 출입문보다 무거운 현관문이나 주출입구의 문에는 반드시 도어체크를 설치해야 합니다.
- 강의실은 강의실 내부 및 반대편의 상황 인지를 위한 투시창을 설치합니다.
- 유리문을 설치할 경우, 인지성과 안전성 확보를 위해 눈높이에 명확하게 시각적으로 표시합니다.
- 실명 점자표지판은 출입문 손잡이 옆 벽면에 설치하며, 홀이나 전시장 등 문이 없는 실의 경우에는 진입 방향을 고려하여 설치하여야 합니다.



출입문은 자동문 혹은 투시창이 있는 미닫이문, 여닫이문을 설치할 수 있습니다. 출입문 앞에는 손잡이, 실별 안내사인, 시간표 등을 설치할 수 있습니다.



안전을 위한 문을 통한 이동과 여닫음에 대비하여 전후면에 충분한 공간을 확보합니다.

## + 학습 공간

### ① 강의실

#### 기본개요

- 프로그램실은 각 지역의 수요 및 특성을 고려하여 크기와 형태가 다양한 공간을 확보하는 방법을 선택합니다. 여의치 않은 경우에는 강의실의 크기를 칸막이 등으로 변화시킬 수 있도록 융통성을 확보합니다.
- 공간별로 교육에 필요한 기자재나 가구 및 설비류를 보관하는 충분한 수납공간을 마련합니다.
- 필요시 내외부 공간의 확장 및 연계가 가능하도록 유연하게 공간을 계획합니다.
- 고정식의 가구나 설비가 필요한 프로그램을 위한 공간을 계획 시부터 필요한 설비를 확보합니다(요리 실습실의 각종 배관, IT 관련 교육실의 바닥전기배선 등).
- 프로그램실의 운영에 따른 유지관리 비용을 고려하여 관리와 운영이 용이한 설비를 도입합니다.
- 과부하로 인한 화재나 안전사고 발생을 예방하기 위한 설비계획, 만일의 사고에 대비한 관리방안도 함께 마련하고, 수강생의 도움이나 인지가 필요할 때에는 게시물을 통해 사전에 인지시킵니다.
- 바닥면에 단차가 발생하지 않도록 액세스 플로어(Access Floor)•를 설치하고 필요로 하는 위치에 전기 코드나 인터넷 연결을 위한 바닥형 시스템 박스나 팝업 플로어 콘센트를 설치합니다.

## 기능 및 배치

- 시청각 강좌, 예체능 활동, IT 교육 등 지역적 수요에 따라 프로그램실을 갖추도록 하며, 필요에 따라 유사기능의 연계 및 이용공간의 독립성이 요구됩니다.
- 가급적 연관되는 활동 및 프로그램을 근접 배치하여 공용의 공간을 구성하도록 합니다.
- 공간의 용도에 따라 자연채광과 환기, 실외공간과의 연계, 조망의 유무 등을 고려하여 공간을 배치합니다.
- 관리운영이 용이하고 효율성을 높이기 위해 공간을 지나치게 작게 구획하지 않도록 하고, 또한 폐쇄적이지 않도록 공간을 구성합니다.
- 프로그램의 변동 시 공간의 재구성이 용이하도록 다양한 규모의 공간을 계획하고 가변성을 최대한 확보합니다.
- 활동실에 따라 물을 사용하거나 위생을 위해 손을 씻어야 하므로, 활동실 내부에 세면대를 설치할 수 있는 배관설비를 설치합니다.

## 강의실의 크기

- 강의실의 크기는 수업의 규모, 즉 수강생 수에 따라 결정합니다. 수강생의 숫자는 각 수강생의 개별화된 관심에 영향을 줄 수 있는데, 수업 규모가 작을수록 강사와 수강생 간에 일대일 상호작용이 더 많이 일어날 수 있습니다.
- 강의실은 강사와의 거리, 수강생 간의 적정거리, 강의내용의 시청이 가능한 거리, 강의실 내 이동 및 출입을 위한 공간 등의 종합적으로 고려하여 계획합니다.
- 강의실은 강의식 배열에서는 24명(6X4 배열) 기준으로 폭 6.7m, 길이 7.8~8.3m, 토론식 배열에서는 26명 기준으로 폭 7.8m, 길이 7.6~8.0m가 권장됩니다.
- 대형 강의실은 다양한 영상매체 활용할 수 있는 강의 환경이 구축되어 있어 강의용도 이외에도 각종 이벤트 행사를 개최하는 등, 다용도로 이용됩니다. 120명 이상의 인원이 사용할 수 있는 규모로 강당으로 대체하는 것도 가능합니다.
- 중단위 강의실은 60~120명 정도의 수용이 가능한 공간으로 주 용도는 다소 규모가 있는 강의실로 이용되고, 멀티미디어를 활용할 수 있는 강의실로 구성됩니다. 대체로 120㎡를 기준으로 80여명의 수강생이 보편적인 규모이고, 이 경우 밀도는 높은 편으로 파악할 수 있습니다.
- 소형 강의실은 60명 미만이 수강가능한 강의실이지만, 최근 학교 교실을 기준으로 살펴보면 21~25명 기준으로 가로 7.2~7.5m, 세로 7.2~7.8m 기준으로 계획합니다(0.3m 단위의 모듈로 사용하는 것이 자재 수급에서 유리).

- 물리적인 어려움이 있는 수강생을 위해 통로 폭을 여유 있게 확보하거나 접근 가능한 좌석을 확보하는 대응이 필요하므로, 이러한 대응이 가능하도록 여유 있는 크기를 확보합니다.

## 강의실의 배치

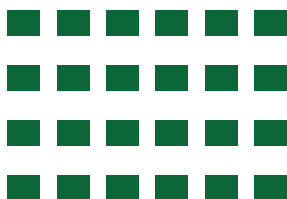
- 좌석의 배치는 강사와 수강생의 상호작용과 집중력에 영향을 미칠 수 있으므로 강의의 성격에 따라 배치를 결정합니다.
- 가구류나 간이 칸막이 등으로 쉽게 조절가능한 경우도 있지만, 불박이 형태의 가구나 칸막이로 인해 변형이 불가능한 경우도 있으므로 선택에 있어서 유의합니다.

## 장애나 불편이 있는 이용자에 대한 고려사항

- 좌석 배치 시 휠체어가 충분히 통과할 수 있도록 최소 0.9m 이상의 통로를 확보합니다.
- 강의실에 주변의 잡음 없이 깨끗한 소리를 들을 수 있도록 하는 청각 루프\* 또는 FM 시스템\*과 같은 보조 청취 시스템을 설치하면 청각 장애가 있는 학생이 강사의 말을 들을 수 있는 능력을 향상시켜 도움이 됩니다.
- 강의자료는 큰 활자나 점자, 색약을 고려한 색상 조합, 자막 등이 제공되는 미디어 자료를 제공하면 시청각 장애가 있는 수강생들에게 도움이 됩니다.

### 기본형 배치

강사 테이블

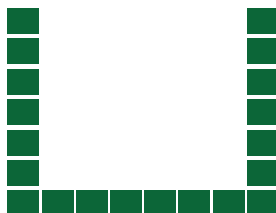


장점: 개인의 집중력 향상, 강사의 선명한 시야 확보, 손쉬운 강의실 관리

단점: 학생들 간의 제한된 상호 작용, 협업 학습 기회 감소, 잠재적인 참여도 저하

### U자형 배치

강사 테이블

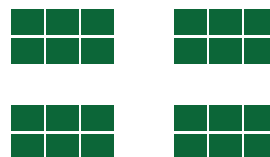


장점: 수업 토론을 촉진하고, 학생들이 서로와 교수자를 볼 수 있도록 하며, 참여를 촉진하고, 평등 의식을 장려

단점: 제한된 좌석 수, 대규모 수업에는 적합하지 않을 수 있음

### 클러스터형 배치

강사 테이블



장점: 그룹 프로젝트 및 토론에 적합하며 팀워크, 동료 학습 및 아이디어 공유를 촉진

단점: 그룹 내 산만함, 수업 통제력 유지의 어려움, 불균등한 참여 유도

\*유재춘, '대학의 강의실 환경 변화에 따른 강의실 디자인 연구', 한국디지털디자인학회, 2005.08.3 재구성



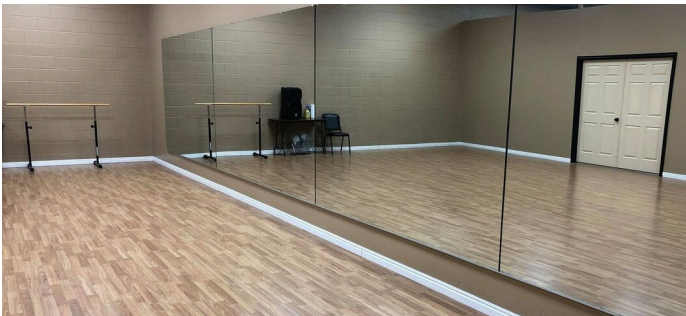
## + 학습 공간

### ② 실습실

• • • •

#### 체육활동 및 체력단련

- 체조, 무용 등 다목적 활동을 검토하여 방음, 방진, 음향설계를 통해 소음과 진동을 차단하고 흡음시설 및 기타 관련된 설비까지 종합적으로 고려하여 계획합니다.
- 가능한 전면거울과 핸드바 등을 갖춘 체육활동실을 계획하고, 샤워 및 탈의실을 인접하게 설치합니다.
- 기구를 놓는 체력단련실은 단독실로 마련하고, 기구의 설치 시에는 통행에 불편을 주지 않도록 간격에 유의합니다.
- 하나의 실에서 다양한 실내스포츠를 겸용할 경우 각 프로그램에 필요한 도구 등을 수납할 수 있는 비품실을 인근에 계획하면 이동 및 재배치에 용이합니다.
- 신발을 갈아신을 경우, 이를 수납하는 공간과 갈아신는 공간을 함께 고려합니다.



## 미술활동

- 수채화 등 물을 사용하는 미술활동을 위해 바닥은 물을 흡수하지 않으며, 물감 및 연필가루 등의 청소가 용이한 바닥 재질을 사용합니다.
- 이젤 사용공간, 정물대, 다양한 정물 수납장, 미술용품, 도화지 등의 수납이 가능한 수납장을 계획합니다.
- 작품을 전시하거나 임시로 보관할 수 있는 공간도 함께 마련할 수 있습니다.
- 높낮이가 다양한 세면대 및 싱크대를 설치하여 미술활동을 준비하고 청소하기에 편리하게 합니다.
- 그림 작업에 적합한 환경을 조성하기 위한 채광 및 조도 등을 고려하고 환기에도 유의합니다.



## 음악활동

- 다양한 음악 활동이 가능하도록 방음이 되는 마감재를 사용합니다.
- 음악홀과 같은 분위기를 연출할 수 있도록 무대를 설치하거나 이동 가능한 계단식 좌석 등을 설치할 수 있습니다.
- 악기 등의 기구들을 적절히 수납할 수 있는 공간을 제공합니다.
- 필요시에는 악기별로 연습이 가능한 소규모 공간을 마련이나, 미디어 장비를 마련할 수 있습니다.
- 최소 환기량을 확보하기 위한 환기설비(자연환기 포함)를 설치하고, 강제환기방식\*의 경우 적은 소음이 나는 제품으로 설치합니다.







## 조리, 과학 등의 실습실

- 학습내용에 따라 실습에 필요한 작업대, 실습장비 및 동작공간을 고려합니다.
- 바닥재료는 실습시 발생하는 재료에 의해 손상되지 않고 청소와 관리가 용이한 것으로 설치합니다.
- 실은 밝고 필요시 빛을 차단할 수 있어야 하므로 조명계획에 특히 유의해야 합니다.
- 배기를 위한 후드가 필요할 수 있으므로 필요시에는 전용공간으로 활용하는 것을 권장합니다.
- 안전사고에 위험이 있는 공간이므로 안전사고의 예방을 위한 지침이나 주의사항 등을 숙지하도록 게시하거나 교육합니다.



## 미디어랩

- 음악, 비디오 등을 녹음·녹화하는 방음실과 이를 컨트롤하는 기기로 구성된 Audio/Visual 작업 실험, 실습 공간으로 계획합니다.
- 음향관리가 중요하므로 방음·흡음 등을 고려하여 계획합니다.
- 환기설비를 마련하고 청감소음은 음악활동실과 같이 실내소음기준 이하로 유지되도록 합니다.
- 장비의 사용이 많은 공간이라 전기설비의 계획이 중요하며 이를 위해 액세스 플로어로 계획하는 경우에 발생하는 바닥면의 단차의 처리에 유의합니다.





## 다목적 강당

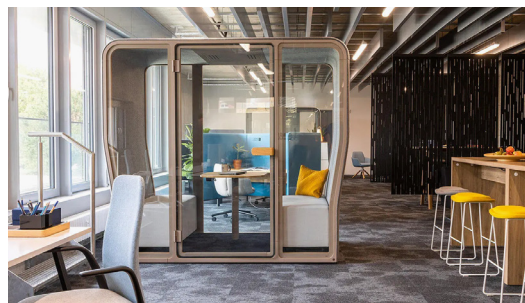
- 대규모 인원이 안전하고 편리하게 출입하고 이용할 수 있도록 하며, 노인, 휠체어 사용자를 위한 객석은 무대 등이 잘 보이며, 출입구 및 피난통로에서 접근하기 쉬운 위치에 마련합니다.
- 동시에 많은 인원이 이용하는 경우가 많으므로 충분한 면적을 가진 로비나 홀에 면하도록 배치합니다.
- 출입문은 여러 명이 동시에 출입하도록 1.8m 이상 열리는 문을 설치하고, 안전을 위해 피난방향이 다른 두 개의 출입문을 설치하도록 권장합니다.
- 통행량이 많은 주요 통로나 휠체어 객석까지 연결되는 통로 유효폭은 1.5m 이상 확보하며, 그 외 통로는 1.2m 이상의 폭으로 합니다.
- 난청인을 위해 자기루프시스템<sup>•</sup>, 적외선 및 FM 송수신장치<sup>•</sup> 등 집단보청장치 등의 설비를 갖추는 것이 바람직합니다.
- 조명이 꺼져도 안전하게 이동할 수 있도록 발밑 조명등을 설치합니다.



무대 이동을 위한 계단을 휠체어 리프트 설치를 권장합니다. 계단 경용 휠체어 리프트 설치도 가능합니다.

## 도서/자료실

- 곳곳에 다양하고 흥미로운 독서공간을 만들어 자유롭게 이용할 수 있도록 합니다.
- 서가 및 도서검색대는 휠체어 사용자 등을 고려한 구조로 계획합니다. 서가의 상부 높이는 1.5m 이하로 설치하여 접근성과 개방감을 높입니다.
- 시각장애인의 경우, 음성으로 검색 가능한 시스템을 설치하거나, 인적으로 도움을 줄 수 있도록 안내데스크로 유도합니다.
- 바닥은 휠체어 등의 바퀴 소음을 흡수할 수 있는 재료로 마감합니다.
- 도서검색, 독서에 적합한 전체조명 및 부분조명을 계획합니다.
- 서가 분류 사인물은 휠체어 사용자도 보기 쉬운 높이, 글자체, 크기로 계획합니다.
- 평생학습시설의 소규모 도서실은 조용히 책을 읽고자 하는 사람을 위한 별도의 공간을 제공하는 방안을 고려합니다.



필요시 조용히 책을 읽을 수 있는 소규모 공간을 별도로 조성할 수 있습니다.

## ＋ 학습 공간

### ③ 내부 환경 조성

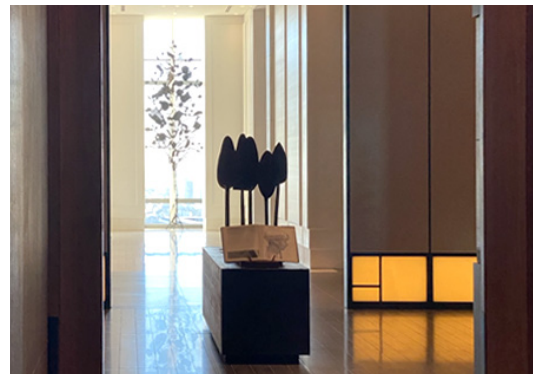
....

#### 환기/냉난방

- 빛환경, 온열환경, 공기질에도 유의하여 쾌적한 환경을 조성합니다. 단, 과중하거나 장시간의 기계장치 사용에 따른 에너지 문제는 신중하게 계획합니다.
- 항상 신선한 공기질을 유지하고 악취 및 감염의 위험이 없는 환경을 조성합니다.
- 적절한 온열환경은 학습에서의 인지와 스트레스 등에 영향을 미치므로 설치는 물론, 운영관리에 유의합니다.
- 창은 내·외부와의 시선으로 소통, 환기, 조도 등의 중요한 역할을 담당합니다. 따라서 창의 선택은 각 공간의 특성과 창의 역할에 따라 적절한 형태의 창을 선택합니다.
- 자연환기 및 통풍 잘 이루어지고, 자연채광이 충분히 유입될 수 있도록 발코니, 중정, 천창, 고창 등 다양한 방법으로 창을 계획합니다.
- 창은 적은 힘으로도 개폐하기 쉽도록 하되, 바깥으로 몸이 빠져나가지 않도록 열리는 폭은 0.1m 내외로 하고, 반드시 난간을 함께 설치하여 추락을 방지합니다.
- 여름철에 벌레 등의 침입을 방지할 수 있도록 방충망을 설치하고 겨울철의 열 손실 방지와 소음차단을 위해 2중 단열창을 사용합니다.
- 조망용 창은 휠체어에 앉아서도 조망할 수 있도록 창턱을 낮추도록 합니다.



창은 채광, 환기 등의 기능적인 요소이기도 하지만 조망 등의 역할로도 활용됩니다.



복도의 창을 잘 이용하면 자연채광은 물론 액자와 같은 아름다운 공간을 형성할 수 있습니다.

## 색채계획

- 시설 전체가 조화를 이루면서도 각 공간이 가진 기능과 위치에 적절한 색채 계획을 합니다.
- 예술성이 강조되거나 개인의 선입견이나 취향에 따라 건물, 설비, 집기 등의 색을 일방적으로 선택하지 않도록 합니다. 강렬하고 자극적인 색상보다는 자연 재료와 조화되는 색상을 선택하도록 합니다.
- 천장, 벽, 바닥과 같이 큰 영역을 먼저 결정하고 창틀, 가구, 액자 등 세밀한 부분을 결정합니다.
- 공간에 사용되는 색상의 비율을 말하는데, 기초색<sup>●</sup>, 주조색<sup>●</sup>, 강조색<sup>●</sup>의 적절한 비율은 각각 70%, 25%, 5%이 적당합니다.
- 강의실에서 색채는 중요한 역할을 하며 수강생들의 기분, 주의력, 전반적인 학습 경험에 영향을 미칩니다. 강의실 색상을 선택할 때는 교육 내용, 연령대, 학습 목표 등을 고려하여 선택합니다. 색이 가지고 있는 심리적, 생리적, 물리적 성질을 이용하여 환경을 쾌적하고 기능적으로 사용할 수 있게 합니다.

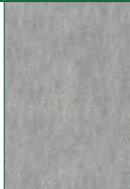



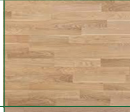
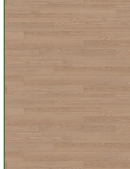

## 색채의 심리적 영향

주요색상	주요 영향
파란색	진정 및 집중력 향상에 도움이 된다. 평온함과 관련이 있으며 정보 흡수에 도움이 되는 집중적이고 편안한 분위기를 조성한다.
빨간색	자극적이며 주의력을 높일 수 있다. 주의를 끌기 때문에 중요한 정보를 전략적으로 강조하거나 적극적인 참여를 유도할 수 있다.
초록색	성장 및 균형에 관련이 있다. 조화로운 느낌을 주며 차분하고 균형 잡힌 학습환경의 조성에 사용할 수 있다.
노란색	활기차고 낙관적이다. 기분을 좋게 하여 학습에 대한 수용성을 높일 수 있다.
주황색	따뜻하고 매력적이다. 열정과 창의력을 키울 수 있어 협업 또는 창의적인 학습 공간에 적합하다.
보라색	세련미와 창의성을 전달한다. 상상력과 문제해결 능력을 자극할 수 있어 디자인이나 미술 중심의 수업에 적합하다.
흰색	순수함과 단순함을 나타낸다. 깔끔하고 미니멀한 환경을 조성하여 선명도를 높이고 콘텐츠에 집중하게 한다.
회색	중립적이고 균형 잡힌 색상이다. 다른 색상의 배경으로 사용하거나 모던하고 세련된 분위기를 연출하는데 사용한다.
갈색	따뜻하고 수용적이며 수동적인 느낌을 준다. 시각적으로 편안하여 공간을 꾸밀 때 어려움 없이 색상 조합이 가능하다.
분홍색	부드럽고 온화하여 심리적인 진정효과가 있다. 진정 효과가 있어 유아나 특수교육환경에서 부드럽고 지지적인 환경조성에 사용된다.

## 마감재

- 건물의 출입구에서부터 실내까지 친밀하고 따뜻한 느낌을 주는 자연적인 소재를 사용하여 정서적인 안정감을 제공합니다.
- 따뜻한 느낌이 들도록 플라스틱, 스테인리스 스틸(금속)보다는 목재, 벽돌, 황토, 패브릭 등의 재료를 사용합니다.
- 시공에 사용하는 접착제 등도 포함하여 항균 마감재나 인체에 무해한 천연소재를 권장합니다.
- 마감재의 특성을 고려하여 유지관리에 용이하고, 안전성·내구성·단열성과 탈취와 항균성의 기능이 있는 마감재를 선택합니다.
- 만일의 화재에 대비하여 마감재는 불연, 난연재로 선택합니다.
- 바닥 마감재는 장기적인 유지관리를 위해 내구성이 있고, 오염 시 쉽고 빠르게 청소가 가능하거나 교환이 가능한 재료를 선택합니다.
- 발자국 소리, 휠체어 사용 소리가 크게 나지 않도록 방음·성과 흡음·성이 있는 재료를 사용합니다.
- 벽에 몸을 기대거나 손을 짚는 경우가 많으므로 쉽게 더러워지지 않고 청소하기 쉬운 재료를 사용합니다.

## 바닥 자재의 종류

자재명	이미지	특징
마모륨		친환경 천연소재, 유지보수 및 관리가 용이함. 내구성, 방음, 충격흡수, 방습효과, 항균성, 난연성, 다양한 색상 적용이 가능함.
무석면타일		불연재(소방기준에 적합), 경제적, 내마모성, 유지보수 및 관리가 용이함. 다양한 색상 적용이 가능함
전도성타일, 대전 방지타일		대전방지성, 내약품성, 내스크레치성, 치수안정성 등 기능이 다양함. 내오염성, 유지보수 및 관리가 용이함. 천연대리석 및 카펫무늬 효과 부여가 가능함
황토타일		원적외선 방사, 탈취, 공기정화, 항균성, 습도조절, 유지관리 용이함.
강화마루		친환경 제품, 기능성(살균/항균 작용 등), 고온, 습기에 강함.
친환경마루		천연원료(옥수수-PLA, 황토, 목분, 천연석, 구연산 등), 무해성, 내소음성, 내마모성, 열전도율 좋음. 스팀청소, 왁스 사용불가함.
고탄성 바닥시트		충격흡수 구조로 보행감 및 안전성 우수함. 내소음성, 탄성, 내구성, 유지관리 용이, 고하중물의 이동에 강함.



## 벽 자재의 종류

자재명	특징	적용공간
친환경 벽지	유해물질 분해, 인체에 무해함, 탈취성	공간 전반
천연벽지	인체에 무해함, 탈취성, 향균성, 함유 성분에 따른 기능성(바이오 원적외선, 습도조절, 피톤치드 방출 등)	
인테리어타일 (인조대리석)	내오염성, 유지관리 용이	현관
규조토, 규조토 보드	불연건재, 습도조절, 탈취, 향균, 실내공기정화, 차음성, 기능성(포름알데히드·VOC 흡착분해, CO2흡수, 음이온 방출 등)	공간 전반, 프로그램실, 사무실 등
친환경 페인트	친환경 제품, 인체에 무해, 내수성, 내알칼리성, 내세척성, 저취, 향균성, 유지관리 용이	
천연칠	유기농 원료 사용, 인체에 무해, id한 색상, 목재 수명 연장	

## 천정 자재의 종류

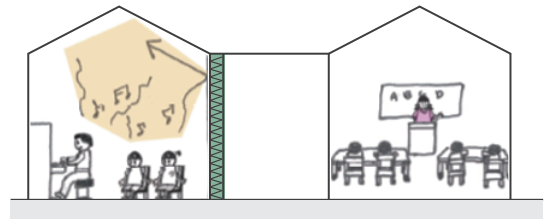
자재명	특징	적용공간
텍스	불연 천장판, 무해성, 단열성, 경량성, 흡음성, 유지보수 용이 (유해물질 분해능 특수도로 도장 마감)	복도, 프로그램 실, 사무실 등
SMC 천장재	친환경소재, 준불연재, 내구성, 내수성, 내습성, 향균성, 유지보수 용이	욕실
규조토, 규조토 보드	불연건재, 습도조절, 탈취, 향균, 실내공기정화, 차음성, 기능성(포름알데히드·VOC 흡착분해, CO2흡수, 음이온 방출 등)	공간 전반 프로그래 실, 사무실 등
친환경 페인트	친환경 제품, 인체에 무해, 내수성, 내알칼리성, 내세척성, 저취, 향균성, 유지관리 용이	
천연칠	유기농 원료 사용, 인체에 무해, id한 색상, 목재 수명 연장	

## 차음, 흡음재의 종류

자재명	특징	적용공간
차음재	친환경 제품(황토, 맥반석 등을 첨가한 제품), 원적외선 방출, 마감두께(1~4T) 대비 고성능, 시공 용이	방음 및 차폐가 요구되는 프로그램 실 등
나무섬유 흡음재, 목모보드	흡음성, 난열성, 단열성, 향균성, 내구성, 내습성, 시공 용이, 변형 적음	
아트보드	폴리에스터 섬유, 인체에 무해, 곡면 및 원형기둥 등에 사용 가능, 시공 용이, 형태 안전성 높음, 다양한 색상, 재사용 가능, 연소시 유독가스 미발생	
천연 면보드/ 후레쉬 보드	천연섬유 면사와 독성이 없는 팽창 퍼라이트 사용, 부드러운 질감과 다양한 색상, 불연성, 흡음성, 보온성, 보냉성, 단열성, 무해성, 사용시 안전성, 시공 용이	
흡음판넬	친환경성, 유지관리가 용이함, 향균성, 방충성	

## 음향/방음

- 강의의 내용을 명확하게 전달될 수 있도록 흡음•에 유의하고, 강의실 간의 소음이 차단될 수 있도록 칸막이나 벽체 등의 방음에도 유의하여야 합니다.
- 보청기를 끼고 있는 난청인이나 노인들에게는 음성은 물론, 반사음, 기계음도 동시에 커지게 되므로 차음• 및 흡음•은 매우 중요합니다.
- 정서적으로 쾌적한 음 환경을 위해 새소리, 물소리 등 자연의 소리를 들을 수 있는 정원 등을 설치합니다.



소리가 발생하는 공간에는 흡음재를 설치하여 조용한 활동이 이루어지는 공간에 방해가 되지 않도록 합니다.

## 조명

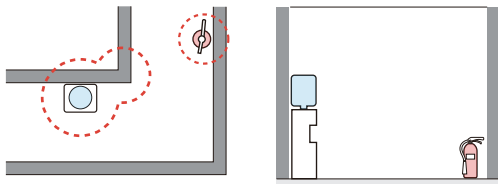
- 자연광의 유입, 조명의 색온도, 식재 등의 자연 요소를 적재적소에 도입하여 공간 매력도를 향상합니다.
- 양호한 빛 환경을 확보합니다. 양호한 빛 환경은 성장기의 어린이, 시력이 약해진 노인, 약시자 등 다양한 사람에게 양호한 학습환경을 제공할 수 있습니다.
- 하나의 조명방식으로 계획하는 것을 지양하고, 직접조명•에서 간접조명•, 전반조명•과 국부조명• 등 다양한 조명 방식을 적절히 혼합하여 구성합니다.
- 인공조명의 색온도(상관 색온도)에 따라 연출되는 공간의 이미지가 달라지므로, 실의 용도에 따라 전구의 색은 주광색, 주백색, 전구색 등을 선택하도록 합니다.



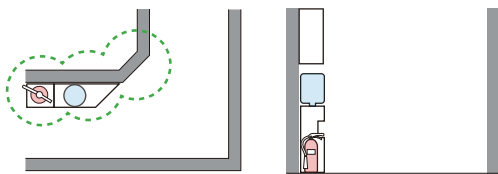
- 동작감지센서는 이용자의 움직임을 감지하여 자동으로 조도를 높이는 데 유용하게 활용할 수 있습니다. 에너지 절감 효과 및 안전성 확보, 이용자의 접근성 편의 제공을 고려합니다. 필요시 조광기(디머)•를 설치하여 공간의 밝기를 조절할 수 있도록 합니다.

## 안전한 환경 확보

- 사고방지를 위하여 단차를 없애거나 완화하고, 날카로운 모서리 등은 둥글게 마감합니다.
- 통로나 문 등의 폭은 유아차나 휠체어의 통행이 불편하지 않도록 계획합니다.
- 아동이나 청소년, 중장년에서 노인까지 다양한 계층이 안전하게 체류할 수 있어야 하므로 범죄나 안전사고의 발생을 예방하고 재난 재해 시에도 대응이 용이하도록 계획합니다.
- 일반성인은 물론, 키 높이가 낮은 아동이나 휠체어 사용자의 높이에서의 돌출물로 인한 사고를 예방합니다.



- ❌ 지양** - 하나씩 돌출된 물체는 통행을 방해합니다.  
(식수대, 소화기, 뾰족한 벽 모퉁이)



- 권장** - 통행을 방해하지 않도록 매립하여 설치하거나 수납장과 통합 설치하는 것을 권장합니다.
- 사선으로 모따기한 벽을 설치하면 모퉁이에서 마주오는 사람을 인지하기 편하고 안전합니다.

- 미끄럼사고나 낙상사고 등을 예방합니다.
- 바닥재는 습윤 상태에서도 미끄러짐 없이 걸을 수 있는 재료로 선택합니다.
- 미닫이문을 설치할 경우에도 바닥에 단차가 생기지 않도록 합니다.
- 화장실이나 계단 등에서의 낙상사고 예방을 위하여 안전손잡이를 설치합니다.
- 안전한 환경이 되도록 범죄예방설계(CPTED)를 도입합니다.
- 공간과 시설물 계획 시 주변에 대한 가시범위를 최대화하여 일상생활 속에서 자연스럽게 주변을 살피면서 외부인의 침입 여부를 관찰하도록 계획합니다.
- 건물 출입구나 내부 계단, 외부 창문 등은 개방형 구조로 디자인하고 시계의 사각지대가 생기지 않도록 계획합니다.
- 허가받지 않은 사람들의 진·출입을 차단하여 범죄 목표물로의 접근을 어렵게 만들고, 침단출입통제 장치, 무인경비시스템 등과 같은 기계적, 인적 보안대책이 병행합니다.
- 공공장소에 대한 일반 시민들의 활발한 사용을 유도 및 자극함으로써 그들의 눈에 의한 자연스러운 감시(eyes on the street)를 강화하여 범죄 발생을 감소시키고, 이용자와 지역의 주민들이 안전감을 느끼도록 계획합니다.
- 언제나 지속적으로 이용될 수 있도록 관리하고 관리가 쉽도록 계획·설계합니다.



## 소방 및 대피

- 재난·재해에 대비한 안전한 피난계획을 수립합니다.
- 건축물의 용도마다 효율적인 양방향 피난시설(설비) 적용합니다.
  - 양방향 피난이 가능한 경로와 안전한 방화 구역을 확보합니다.
  - 외국의 경우 막다른 복도에 대한 다양한 거리 제한을 두고 있으나 국내 법규에는 규정이 없으므로 국제법의 규정을 준용하여 막다른 복도 길이를 15m 이내로 합니다.
  - 피난시설(설비) 설치 장소에는 피난 상 장애가 되는 시설물 설치하지 않습니다.
  - 다중이용시설에 설치되는 특별피난계단의 계단실 출입문에는 건축물방화구조규칙 제9조에 의거하여 픽토그램(그림문자)으로 적용 피난 강화 하는 등 신체 특성이 다양한 이용자를 고려하여 관련 정보를 제공합니다.
- 재난·재해에 대비한 방안을 마련하고 일정기간마다 점검 및 훈련을 실시합니다.
- 관리의 시선이 미치지 못하는 장소는 안전 및 비상 설비에 대해 고려합니다.

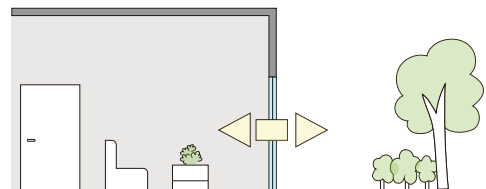


### 물건 적치 금지 표시

가로 15cm X 세로 17cm로 제작하여 붙일 것을 권장합니다. 재질은 아크릴 등 유사한 재질로 쉽게 탈착되지 않도록 합니다.

## 옥외공간

- 정원, 중정, 발코니 등 다양한 옥외공간을 계획합니다.
- 옥외공간은 사회화와 프라이버시, 안전하고 통제된 환경에서의 휴식과 신체활동 등의 친숙한 활동들을 선택할 수 있게 하고, 계절과 시간에 따라 자연스럽게 일어나는 변화를 살필 수 있어 개방감을 줄 수 있습니다.
- 옥외공간은 다른 공간 또는 영역을 볼 수 있도록 배치하고, 안전을 위한 적절한 울타리와 차양, 의자 등을 설치합니다.
- 자유롭게 실외 활동을 할 수 있도록 실외와 연결되도록 계획합니다.
  - 실내에서 실외로 쉽고 안전하게 이동할 수 있도록 계단, 경사로, 문턱은 설치하지 않습니다.
  - 실내와 실외 사이에 데크, 테라스 등의 전이 공간을 두고, 차양이나 천막으로 지붕을 만들어 햇빛 등의 날씨 조절을 가능하게 합니다.
  - 잘 조성된 옥외공간을 마련한 경우에는, 실내 활동 영역에서 옥외공간을 볼 수 있도록 고정된 낮은 창을 설치하는 것을 권장합니다.



실내에서 출입할 수 있는 옥외정원, 발코니, 중정 등을 설치하여 자연을 접할 수 있도록 합니다.

## + 학습 공간

### ④ 가구의 선택



#### 의자

- 등받이와 손잡이가 있는 의자를 선택합니다.
- 프로그램실, 식당 등에 배치되는 의자는 넣고 빼기 쉽도록 가벼워야 하며, 잡기 편하도록 손잡이나 홈이 있는 것으로 선택하면 좋습니다.
- 이동이 잦은 의자는 몸을 지지했을 때 쉽게 넘어가지 않는 구조를 선택합니다.
- 의자 선택 시 테이블 다리 사이에 의자가 모두 들어갈 수 있고, 너무 짝 끼지 않도록 하여, 의자를 넣고 빼거나 앉을 때 옆 사람에게 방해가 되지 않도록 합니다.
- 촉감과 포근한 섬유제품을 사용할 때에는 유지관리를 고려하여 오염에 강하고 방염•처리된 소재를 선택합니다.

#### 책상 등

- 의자 상판으로부터 테이블 상판의 하단까지의 이격을 0.25m ~ 0.3m 사이를 유지해야 합니다.
- 휠체어 사용자를 위해 테이블 하부에 무릎이 들어가고, 지지대 등에 발판이나 발끝이 닿지 않도록 하며, 다리 사이의 간격에 유의하여야 합니다.
- 테이블의 이동이나 배치의 변형이 잦은 프로그램실의 경우 이동이 쉽도록 고정가능한 바퀴가 부착된 테이블을 선택하고, 보관 시 점유 면적을 적게 차지하는 테이블을 선택합니다.
- 가구의 돌출면이나 모서리가 둥글게 처리된 가구를 선택합니다.  
기존 가구는 모서리에 충격방지용의 마감재를 덧대어 안전사고의 위험을 줄입니다.

- 다양한 활동을 지원하는 프로그램실에는 형태와 구조가 변형되는 가변식 또는 이동식 가구를 이용하여 공간 사용의 효율성을 높입니다.
- 높이를 조절할 수 있거나 무릎공간에 여유가 있는 책상을 마련하여 신체적인 불편을 가진 수강생도 이용할 수 있도록 지원합니다. 이러한 책상을 설치하는 장소는 넓은 이동 통로와 휠체어의 접근이 원활한 공간을 확보하여야 합니다.

### 수납공간

- 수납공간은 상부장 또는 벽부장, 서랍, 선반 등 다양한 형태와 유형을 포함합니다.
- 수납공간은 장애물 없이 직접적으로 접근이 가능해야 하고, 명확하게 인지 가능한 곳에 배치합니다.
- 수납장, 신발장 등의 문에 손이 끼지 않도록 천천히 닫히는 하드웨어가 장착된 제품을 선택하는 것이 좋으며, 문 모서리에 고무 등의 부드러운 재질을 부착하여 손 끼임을 방지할 수 있습니다. 노출된 경첩에도 손이 낄 수 있기 때문에 유의하여야 합니다.
- 가구 서랍의 경우 적은 힘으로도 부드럽게 열 수 있도록 레일이 달린 서랍을 사용하는 것이 좋으며, 빠르게 닫혀 손이 끼지 않도록 닫히는 속도가 조절되는 하드웨어가 장착된 제품을 선택하는 것이 좋습니다.
- 수납공간의 문 손잡이는 열고 닫기 쉬운 형상과 크기, 높이로 설치하여야 합니다.
- 수납공간의 문 손잡이는 손을 걸거나 끼울 수 있는 바형을 권장하며, 문에 매입된 형태나 동그란 형태로 돌출된 형태는 잡기 어려우므로 지양합니다.

### 스위치, 콘센트 등

- 초인종(인터폰), 비상연락장치, 가구 손잡이, 스위치, 버튼 등은 손에 닿아 작동할 수 있도록 중앙점을 바닥으로부터 0.8m~1.2m 사이에 설치합니다.
- 강의실에서 멀티미디어를 다양하게 사용하는 경우가 많으므로 전력을 충분히 확보하고 콘센트의 위치도 바닥면, 벽면, 필요시에는 천장면에도 확보합니다. 바닥면으로 지나가는 연장코드는 사고의 위험이 있으므로 통로 상에서는 사용을 자제합니다.

## 3. 운영하기

운영하기에서는 공간을 활용하여 시민들에게 효과적으로  
홍보할 수 있거나 부족한 인력을 지원할 수 있는 방안을 살펴봅니다.





1) 프로그램/강의 개발하기	074
2) 운영 시 안전관리	078
3) 평생학습시설 약자 지원도구 및 서비스	080

## 1) 프로그램/강의 개발하기

평생학습시설에서 제공하는 프로그램/강의는 '약자를 위해' 별도로 조성하는 것이 아닌 약자도 수강할 수 있어야 함을 전제로 개발하고 시행하는 운영상의 전환이 필요합니다.

따라서 본 지침은 향후 프로그램 개발에 있어서 약자의 참여를 전제로 체크해야 하는 사항을 제시합니다.

평생학습시설의 프로그램/강의 관련 정보는 누구나 알고, 주체적으로 선택하여 지식, 경험을 확대할 수 있는 기회를 제공받는데 주요 역할을 합니다. 이는 누구나 독립적으로 공평하게 정보에 접근할 수 있어야 하는데 이를 실현하기 위해서는 아래의 사항을 준수하여 제공합니다.

- 쉬운 표현 사용
- 간결한 구조로 된 글 사용
- 이해를 돕는 이미지 제공
- 가독성을 고려한 디자인 도입
- 보기 편한 형태로 제공

---

### **프로그램/강의(안) 개발**

평생학습을 위한 프로그램/강의를 개발함에 있어서 검토해야 하는 사항은 아래와 같습니다.

- 프로그램/강의의 내용에 따라 수강할 수 있는 대상 및 인원 확정
- 대상이 되는 참여자 중 학습약자의 참여가능성 진단 및 탐색
- 대상 학습약자가 참여가능한 공간 확보 가능성 탐색

---

### **프로그램/강의관련 정보 및 안내 제공**

수강생 모집을 위한 안내 제공에 있어서 검토해야 하는 사항은 아래와 같습니다.

- 프로그램/강의의 대상이 되는 학습약자도 참여할 수 있도록 관련 정보를 쉽게 제공합니다.
  - 프로그램/강의의 주요 내용 및 수강 가능한 대상
  - 수강일시 및 장소 등 수강 신청에 앞서 관련된 정보
- 프로그램/강의와 관련 제한사항 및 유의사항 제공합니다.
  - 프로그램/강의내용이나 수준, 강의장소 등에 따라 제한되는 대상에 대한 안내
  - 프로그램 등록과 관련한 방법 안내

---

## 프로그램/강의 접수 및 등록

프로그램/강의의 접수 및 등록 과정에서 약자가 쉽게 접근할 수 있는지와 관련해서 검토해야 하는 사항은 아래와 같습니다.

- 프로그램/강의를 웹·모바일 접수·등록과 관련된 사항은 아래와 같습니다.
  - 쉬운 접근 및 알기 쉬운 내용 및 절차·방법 제공
  - 안전하고 쉬운 수강비용 지불 방법 제공
  - 접수 및 등록관련 진행사항의 피드백 제공
- 컴퓨터나 스마트폰을 사용하지 못하는 학습약자의 방문이나 전화를 통한 접수·등록과 관련된 사항은 아래와 같습니다.
  - 방문접수의 시행여부 및 접수·등록 방법 마련
  - 전화접수의 시행여부 및 접수·등록 방법 마련
  - 방문이나 전화 접수 시에는 관련 인력배치나 강의료 수금과 관련된 사항을 사전에 검토하여 계획

---

## 등록·접수 후 프로그램/강의 수강 관련 사전 안내

프로그램/강의 수강과 관련한 정보를 사전에 제공하는데, 이때 약자의 이용과 관련하여 체크해야 하는 사항은 아래와 같습니다.

- 방문하는 평생학습시설의 위치 및 접근에 대한 정보를 사전에 제공합니다.
  - 대중교통으로 찾아오시는 길
  - 개인 차량으로 찾아오시는 길 및 주차 정보
  - 장애인전용주차장, 가족배려주차구역 설치 여부, 주차 이용료 할인 정보 등
  - 수강하는 강의실 위치(층, 강의실 호수 등)



- 수강하는 평생학습시설의 편의시설에 대한 정보를 사전에 제공합니다.
  - 장애인용 화장실, 유아휴게실(수유실), 휠체어 이용석, 엘리베이터 등 시설 이용과 관련된 정보
  - 돈보기, 휠체어, 노트북 등 대여 가능한 물품과 관련된 정보

### **학습약자가 수강하는 프로그램/강의가 시작될 때 검토해야 하는 사항**

학습약자가 수강하는 프로그램/강의의 수강을 시작하면서 제공해야 하는 정보 및 이용 관련 검토 사항은 아래와 같습니다.

- 각종 시설 이용 관련된 정보를 제공합니다.
  - 시설의 운영시간 및 강의실 위치 등의 시설 이용 관련 정보
  - 피난안내도, 비상구 등의 안전과 관련된 주요 정보
  - 화장실, 유아휴게실(수유실), 정수기, 엘리베이터(승강기) 위치, 주차구역 등 시설 이용과 관련된 편의시설에 대한 정보
  - 편의시설이 강의실이 위치한 층이나 건축물 내에 위치하고 있지 않을 경우에는 다른 층이나 인근에 이용가능한 편의시설에 대한 정보
- 강의실 이용과 관련된 사항을 확인합니다.
  - 프로그램/강의를 수강하는 학습약자가 이용 가능한 가구의 배치
  - 프로그램/강의에 사용되는 영상 및 마이크 등 기기의 작동 및 조절 가능 여부
  - 기타 수강에 필요한 설비나 도구 및 인적 지원에 관한 사항의 필요 여부 체크
- 안전과 관련 사항을 점검합니다.
  - 학습약자가 시설을 이용하고 있을 때 발생한 화재나 지진 등의 재난사항에 대비해서 안전하게 피난할 수 있도록 대피경로 안내 및 인적 대응 등의 점검 및 관련 훈련 실시

## 2) 운영 시 안전관리

---

### 청소·소독하기

- 다양한 사람들이 이용하는 공간은 쉽게 노후되고 더러워질 수 있으므로, 약자를 포함한 모든 수강생이 시설 내에서 쾌적함을 느낄 수 있도록 지속적인 유지·관리에 신경써야 합니다.
- 특히 약자 중 신체적 능력이 떨어지는 사람들에게는 청결은 안전과 관련된 주요 검토사항입니다.
- 정기적이고 지속적으로 점검해야 사항은 아래와 같습니다.
  - 정기적으로 가구와 비품 소독 실시
  - 청결 관리를 위해 관리 점검표를 비치하고 정기적으로 관리하고 작성
  - 휴지 등 일회용품들을 포함하여 비품관리를 통해 위생적인 환경을 유지하도록 노력

---

### 대피도 만들기

- 소방법에 따르면 모든 건축물에는 비상시 대피할 수 있는 대피로를 안내해야 하지만, 건축물을 리모델링하고도 비상대피도는 준공 당시 제작된 것을 사용하는 사례들도 발생하고 있습니다.
- 비상대피도는 안전한 대피를 피하여 각층마다 제공하고 지속적으로 업데이트해야 하며, 축광시트•등을 활용하여 어두운 상황에서도 길을 찾을 수 있도록 조치해야 합니다.
- 비상대피도를 작성하는 방법은 소방청에서 배포한 ‘표준 피난안내도 작성기준(2019)’를 따라야 하는데, 이 작성 기준에서는 픽토그램, 표기방법 등 공통표기방법 등이 상세하게 안내되어 있습니다.
- 비상대피도를 제공하지 못하는 경우에는 ‘화재의 예방 및 안전관리에 관한 법률 시행규칙’ 제35조 피난유도 안내정보의 제공에 따라 아래의 하나의 방법을 제공하는 것으로 대체할 수 있습니다.
  - 연 2회 피난안내교육을 실시하는 방법
  - 분기별 1회 이상 피난안내방송을 실시하는 방법
  - 엘리베이터, 출입구 등 시청하기 용이한 장소에 피난안내영상을 제공하는 방법

## 표준 피난안내도 예시(범례)

### 피난안내도 제목 표기

별도로 제공되는 예시화일(AI)을 그대로 사용하면 됩니다.

### '화재 시 피난요령' 표기

별도로 제공되는 예시화일(AI)을 그대로 사용하면 됩니다.

단, 필요에 따라 영문 병기 혹은 중문 병기, 일문 병기 버전을 선택하여 사용할 수 있습니다.

### '소화기 사용요령' 표기

별도로 제공되는 예시화일(AI)을 그대로 사용하면 됩니다.

단, 필요에 따라 영문 병기 혹은 중문 병기, 일문 병기 버전을 선택하여 사용할 수 있습니다.



### 건물명과 층수 표기

해당 건물의 명칭이나 업제명을 해당 층수와 함께 표기합니다. 고유한 로고를 사용할 시 바탕색에 유의하기 바랍니다.

### 피난평면도 표기

예시와 같이 피난용선 등을 바르게 표기하여 해당 건물에 맞는 평면도를 넣으면 됩니다.

별도로 제공되는 예시화일(AI)의 픽토그램 아이콘을 사용하세요.  
※ 다음 페이지의 피난평면도 작성 Tip을 참조하세요!

### 범례 표기

범례는 피난평면도와 함께 예시와 같이 표기하되, 조합이나 위치는 조정할 수 있습니다.  
단, 필요에 따라 영문 병기 혹은 중문 병기, 일문 병기 버전을 선택하여 사용할 수 있습니다.

### 세로조합(예시화일에 첨부)



### 예시화일(AI)을 다운로드 받아 사용하세요!

피난안내도 예시화일 AI를 사용하면 쉽게 피난안내도를 만들 수 있습니다.  
예시화일은 A3(420mmX297mm)와 B4(364mmX257mm)로 작성되었으며,  
해당 건물의 맞는 규격을 선택하여 사용하면 됩니다.

※ 예시화일(AI)은 게시물 아래 링크되어 있습니다.

## 응급상황 발생 시 대응방안 마련

- 약자를 위한 프로그램을 운영하다 보면 예기치 못한 상황이 발생할 수 있습니다. 특히 건강 이상이 있는 노인이나 발작 등이 일어날 수 있는 발달장애인 등은 언제 상황이 발생할지 모르며, 이를 대비하여 항상 보호자의 연락처를 구비하고 있어야 하며, 노인의 경우 기저질환을 사전에 조사할 수도 있습니다. 또한 위급상황 시 누를 수 있는 비상벨과 연락시스템을 마련할 필요가 있습니다.
- 또 평생학습시설은 자동심장충격기(AED) 설치 의무대상기관은 아니지만 설치 여부를 검토하거나 인근에 설치되어 사용할 수 있는 기기의 여부 등을 사전에 파악하여 숙지할 필요가 있습니다.

### 3) 평생학습시설 약자 지원도구 및 서비스

#### 약자의 이용을 지원하는 간단한 지원도구

- 정확한 정보전달을 위해 문자의 확대 등을 지원하는 문자 확대기나 돋보기
- 전동휠체어 등의 충전을 위한 충전기
- 키가 작은 어린이, 저신장 장애인을 위한 발판
- 키오스크 사용이 어려운 디지털 약자를 위한 도움벨
- 영유아 동반자, 노인 등을 위한 유아차, 실버카▪ 주차공간
- 영유아 동반자를 위한 휴게공간 내 유아의자
- 경제적 약자, 디지털 약자를 위한 노트북, 태블릿 PC 대여 서비스
- 청각장애인을 위한 필담도구
- 청각장애인을 위한 속기 시 사용 가능한 휴대용 빔프로젝터와 스크린
- 외국인, 발달장애인, 청각장애인 등을 위한 의사소통 도구(AAC)



시각장애인, 노인 등 약시자를 위해 서류 작성 시 도움을 줄 수 있는 돋보기 등을 접수대에 구비할 수 있습니다.



전동휠체어를 사용하는 방문객을 위해 전동휠체어 충전기를 구비할 수 있습니다. 충전기 인근에는 충전하는 동안 이용할 수 있는 수동휠체어 비치함을 권장합니다.



화장실 세면대 등 높이가 높아 접근이 어려운 곳에 간이 발판을 마련할 수 있습니다.



키오스크 등 디지털 기기 사용 시 기기 사용이 어려운 사용자를 위해 인근에 도움벨을 설치할 수 있습니다.



유아차, 실버카, 바퀴달린 장바구니 등을 보관할 수 있는 공간을 마련할 수 있습니다.



노트북 및 태블릿PC를 대여할 수 있는 무인 대여기나 대여 서비스 등을 운영할 수 있습니다.



청각장애인을 위한 필담보드를 마련해둘 수 있습니다.



의사소통이 어려운 외국인, 발달장애인, 청각장애인 등을 위해 의사소통 도구를 비치할 수 있습니다.

## 4. 참고하기





1) 약자별 공간 운영 체크리스트      084

2) 용어 설명      093

## 1) 약자별 공간 운영 체크리스트

노인 대상 프로그램 운영을 위한 공간 체크리스트		점검란		
		O	X	해당 없음
1. 주차하기	주차장 출입구는 쉽게 찾을 수 있나요?			
	노인분들을 위한 '가족배려주차장'이 마련되어 있나요?			
2. 접근하기	힘이 약하고 다리가 아픈 노인분들을 위해 출입문의 단차를 제거하고 자동문을 설치하였나요?			
3. 안내하기	건물의 주출입구부터 시설까지 안내사인 통해 안내하고 있나요?			
	게시판을 두고, 게시물은 A3사이즈 이상으로 출력하고 있나요?			
4. 이동하기	수직 이동을 위해 엘리베이터 혹은 리프트가 설치되어 있나요?			
	이동로 중간에 잠시 앉을 수 있는 의자가 배치되어 있나요?			
5. 휴식하기	공용공간에 휴식할 수 있는 충분한 공간이 마련되어 있나요?			
6. 강의듣기				
환기/냉난방	바깥 날씨가 좋지 않거나 실내 공기질이 나쁠 때 대응할 수 있는 환기 설비가 마련되어 있나요?			
색채	강의실은 따뜻하고 안정된 분위기의 색채를 사용하여 구성되어 있나요?			
재료	친환경재료를 사용하여 인체에 무해하게 조성되어 있나요?			
음향/방음	강의실 설비는 음향 조절이 가능한가요?			
	옆 강의실까지 소음이 들리지 않게 방음은 충분히 되었나요?			
조명	눈이 침침한 노인분들을 위해 밝고 환한 조명을 설치하였나요?			
가구	가구는 수업에 따라 쉽게 이동할 수 있으며, 의자는 지지하고 앉을 수 있는 것으로 마련되어 있나요?			
바닥마감	미끄럼을 방지할 수 있는 자재를 사용하였나요?			
	걸려 넘어질 수 있는 단차나 장애물 등이 없나요?			
출입문	문은 쉽게 열 수 있는 자동문으로 설치되어 있나요? 미닫이, 여닫이문으로 설치된 경우에는 적은 힘으로도 쉽게 열고 쉽게 조작할 수 있는 손잡이가 설치되어 있나요?			
7. 화장실가기	강의실은 화장실과 가까운 곳에 위치하였나요? 혹은 화장실을 쉽게 찾아가할 수 있나요?			
8. 응급상황 대응하기	갑자기 쓰러질 수 있는 상황 등을 대비하여 강의실 내부에 근무자와 연결될 수 있는 비상벨 등을 설치하였나요?			
	응급상황을 위한 구호 물품 등이 구비되어 있나요?			
9. 대피하기	화재가 발생했을 때 대피로를 명확하게 안내하고 있나요?			



휠체어 사용자 대상 프로그램 운영을 위한 공간 체크리스트		점검란		
		O	X	해당 없음
1. 주차하기	장애인용주차구역의 안내 및 설치는 잘 되어있나요?			
	장애인콜택시 이용시 안전하게 하차할 수 있는 공간이 마련되어 있나요?			
2. 접근하기	대중교통 혹은 장애인용주차구역에서 건물로 출입가능한 접근로가 마련되어있나요?			
	주출입문은 자동문으로 설치되어있거나 문 개폐를 위한 전후 여유공간이 있나요?			
3. 안내하기	건물의 주출입구부터 각 실까지 휠체어 이동에 대한 안내가 있나요?			
	건축물내 장애인화장실 위치에 대한 안내가 제공되나요?			
	휠체어 눈높이를 고려한 게시판이 마련되어 있나요?			
4. 이동하기	층이 다른 강의실 등으로 이동가능한 충분한 규모의 장애인용 엘리베이터(15인승 이상)가 설치되어있나요?			
	엘리베이터 버튼은 휠체어 사용자도 조작가능한가요?			
	강의실, 화장실 등으로 이동에 문제가 없도록 복도 등의 이동로에는 단차가 없거나 있는 경우, 안전한 경사로가 있나요?			
5. 휴식하기	공용공간에 휠체어 사용자도 이동하고 머물며 사용할 수 있는 여유공간이 마련되어있나요?			
	휠체어 사용자의 활동지원자를 위한 대기 및 휴게공간이 있나요?			
6. 강의듣기				
환기/냉난방	바깥 날씨가 좋지 않거나 실내 공기질이 나쁠 때 대응할 수 있는 환기 설비가 마련되어 있나요?			
색채	강의실은 따뜻하고 안정된 분위기의 색채를 사용하여 구성되어 있나요?			
재료	신체기능이 약한 장애인도 장시간 머물 수 있도록 인체에 무해한 친환경 재료를 사용하여 조성되어 있나요?			
음향/방음	강의실 시설의 설비는 음향 조절이 충분이 가능한가요?			
	옆 강의실까지 소음이 들리지 않게 방음은 충분히 되었나요?			
	잔향이 심하지 않도록 흡음마감이 잘 되어있나요?			
조명	눈부시지 않은 밝고 환한 조명을 설치하였나요?			
가구	전동휠체어 사용자도 이용할 수 있는 무릎공간이 비어있고, 높낮이 조절이 가능한 책상이 있나요?			

휠체어 사용자 대상 프로그램 운영을 위한 공간 체크리스트		점검란		
		O	X	해당 없음
바닥마감	복도에서 강의실로, 강의실 내부에서의 이동이 원활하도록 단차 및 장애물없이 마감되어있나요?			
출입문	휠체어 출입이 용이한 충분한 폭이 확보되었나요? 문 손잡이는 휠체어 사용자 스스로 조작할 수 있나요?			
7. 화장실가기	장애인용 화장실이 마련되어 있고, 장애인용 화장실은 사용에 불편이 없나요?			
	화장실 내 사고에 대비한 비상벨이 설치되어있나요?			
8. 응급상황 대응하기	응급상황을 위한 구호 물품 등이 구비되어 있나요?			
9. 대피하기	화재나 지진 등이 발생했을 때 휠체어 장애인을 위한 대피방안을 마련하였나요?(충별 단차없는 대피공간, 슬라이드 보드 등)			
	재난 상황에 대비해 대피 훈련을 하였나요?			

영유아 동반자 대상 프로그램 운영을 위한 공간 체크리스트		점검란		
		O	X	해당 없음
1. 주차하기	주차장 출입구는 쉽게 찾을 수 있나요? 영유아 동반자를 위한 '가족배려주차장'이 마련되어 있나요?			
2. 접근하기	대중교통이나 주차장에서 주출입구까지 단차 없이 접근이 가능한가요? 출입문은 자동문으로 설치되어 있고 키가 작은 유아도 인지할 수 있는 감지센서가 있나요? 출입문에 손끼임 방지 처리가 되어있나요?			
3. 안내하기	건물의 주출입구에서부터 유아휴게실(수유실), 화장실, 각 실까지 연속적으로 안내가 제공되고 있나요?			
4. 이동하기	수직 이동을 위해 엘리베이터 혹은 리프트가 설치되어 있나요? 복도는 유아차와 아이를 데리고 이동할 수 있는 충분한 폭이 확보되어 있나요?			
5. 휴식하기	공용공간에 유아차를 놓고 아이와 휴식할 수 있는 충분한 공간이 마련되어 있나요?			
6. 강의듣기				
환기/냉난방	바깥 날씨가 좋지 않거나 실내 공기질이 나쁠 때 대응할 수 있는 환기 설비가 마련되어 있나요?			
색채	강의실은 따뜻하고 안정된 분위기의 색채를 사용하여 구성되어 있나요?			
재료	친환경재료를 사용하여 인체에 무해하게 조성되어 있나요?			
음향/방음	강의실 설비는 음향 조절이 가능한가요? 음이 명확하게 전달되도록 흡음처리가 되어있나요?			
조명	눈부시지 않은 밝고 환한 조명을 설치하였나요?			
가구	아이들이 다치지 않도록 모서리가 둥근 가구들로 배치되어 있나요?			
바닥마감	아기와 함께 하는 프로그램에 적합한 바닥마감이 되어있나요? 동절기 바닥에 앉아서 진행하는 프로그램이라면 바닥난방이 들어오나요?			
기타	유아차를 둘 수 있는 여유공간이 확보되어있나요?			
7. 화장실/유아휴게실 (수유실) 가기	보호자 성별과 무관하게 기저귀 교환대와 아기의자, 유아변기 등이 있는 가족화장실이 마련되어있나요? 보호자 성별과 무관하게 수유를 하거나 쉴 수 있는 유아휴게실이 있나요?			
8. 응급상황 대응하기	응급상황을 위한 구호 물품 등이 구비되어 있나요?			
9. 대피하기	화재가 발생했을 때 대피로를 명확하게 안내하고 있나요? 대피를 지원하는 인적대응을 가지고 있나요?			

경제적 지원 대상 프로그램 운영을 위한 공간 체크리스트		점검란		
		O	X	해당 없음
1. 주차하기	주차장 출입구는 쉽게 찾을 수 있나요?			
2. 접근하기	도보, 대중교통 등을 이용해서 편하게 접근할 수 있나요?			
3. 안내하기	건물의 주출입구와 화장실, 각 실 등의 안내가 제공되고 있나요?			
	인적 서비스를 통해 친절한 안내를 제공하고 있나요?			
4. 이동하기	수직 이동을 위해 엘리베이터 혹은 리프트가 설치되어 있나요?			
5. 휴식하기	공용공간에 충분한 휴게공간이 마련되어 있나요?			
	다른 사람들과 자연스럽게 대화할 수 있는 열려있는 공간으로 조성되어 있나요?			
6. 강의듣기				
색채	강의실은 따뜻하고 안정된 분위기의 색채를 사용하여 구성되어 있나요?			
재료	친환경재료를 사용하여 인체에 무해하게 조성되어 있나요?			
음향/방음	강의실 시설의 설비는 음향 조절이 충분이 가능한가요?			
	음이 명확하게 전달되도록 흡음처리가 되어있나요?			
조명	눈부시지 않은 밝고 환한 조명을 설치하였나요?			
7. 화장실가기	화장실 위치를 쉽게 찾을 수 있나요?			
	화장실 내부는 노후되어 어둡고 음습한 분위기가 느껴지지 않는가요?			
	화장실 내 불쾌한 냄새가 나진 않나요?			
8. 응급상황 대응하기	응급상황을 위한 구호 물품 등이 구비되어 있나요?			
9. 대피하기	화재가 발생했을 때 대피로를 명확하게 안내하고 있나요?			

발달장애인 대상 프로그램 운영을 위한 공간 체크리스트		점검란		
		O	X	해당 없음
1. 주차하기	안전하게 하차할 수 있는 승하차공간이 마련되어 있나요?			
2. 접근하기	대중교통 혹은 주차장에서 건물로 출입가능한 접근로가 마련되어있나요?			
	출입문은 자동문으로 설치되어있거나 손끼임 방지 장치가 되어있나요?			
3. 안내하기	건물의 주출입구부터 각 실까지 이동에 대한 안내가 있나요?			
	건물 내 화장실 위치에 대한 안내가 제공되나요?			
	발달장애인도 이해하기 쉬운 언어와 그림으로 안내를 제공하나요?			
4. 이동하기	층이 다른 강의실로 이동가능한 엘리베이터가 설치되어 있나요?			
	이동하는 복도에 착시효과를 일으키거나 빛과 어둠의 대비가 심하지 않나요?			
5. 휴식하기	공용공간에 감정조절을 위한 독립된 휴게공간이 마련되어 있나요?			
	장애인 활동보조인의 대기 및 휴게공간이 있나요?			
6. 강의듣기				
환기/냉난방	바깥 날씨가 좋지 않거나 실내 공기질이 나쁠 때 대응할 수 있는 환기 설비가 마련되어 있나요?			
색채	강의실은 따뜻하고 안정된 분위기의 색채를 사용하여 구성되어 있나요?			
재료	인체에 무해한 친환경 재료를 사용하여 조성되어 있나요?			
음향/방음	강의실 시설의 설비는 음향 조절이 충분이 가능한가요?			
	옆 강의실까지 소음이 들리지 않게 방음은 충분히 되었나요?			
	잔향이 심하지 않도록 흡음마감이 잘 되어있나요?			
조명	눈부시지 않은 밝고 환한 조명을 설치하였나요?			
바닥마감	바닥의 전기선 등이 잘 정리되어 보행 장애물이 제거되었나요?			
출입문	문 손잡이는 사용자가 쉽게 조작할 수 있나요?			
	출입문에 손끼임 방지 설비가 설치 되어있나요?			
7. 화장실가기	화장실 진입 전 내부를 알 수 있는 지도가 설치되어 있나요?			
	화장실은 남녀를 쉽게 구분할 수 있도록 안내사인에 픽토그램이 병기되어 설치되어 있나요?			
8. 응급상황 대응하기	응급상황을 위한 구호 물품 등이 구비되어 있나요?			
9. 대피하기	화재나 지진 등이 발생했을 때 장애인을 위한 대피방안을 마련하고 장애인에게 숙지시켰나요?			

어린이 대상 프로그램 운영을 위한 공간 체크리스트		점검란		
		O	X	해당 없음
1. 주차하기	주차장 출입구는 쉽게 찾을 수 있나요? 다자녀 혹은 영유아 동반 가족을 위한 '가족배려주차장'이 마련되어 있나요?			
2. 접근하기	출입문은 멀리서도 쉽게 찾을 수 있나요? 출입문은 보도와 평탄하게 연결되어 있나요? 출입문에 손끼임 방지가 되어있나요?			
3. 안내하기	건물의 주출입구부터 시설까지 안내사인 통해 연속적으로 안내하고 있나요? 어린이도 이해하기 쉬운 언어와 그림으로 안내를 제공하나요? 아동 눈높이를 고려한 게시판이 마련되어있나요?			
4. 이동하기	복도는 미끄럽지 않은 마감으로 되어있나요?			
5. 휴식하기	공용공간에 아동들이 앉을 수 있는 의자가 마련되어있나요? 아동을 기다리는 보호자를 위한 대기 및 휴게공간이 있나요?			
6. 강의듣기				
환기/냉난방	바깥 날씨가 좋지 않거나 실내 공기질이 나쁠 때 대응할 수 있는 환기 설비가 마련되어 있나요?			
색채	강의실은 따뜻하고 안정된 분위기의 색채를 사용하여 구성되어 있나요?			
재료	인체 사이즈가 작은 아동을 고려하여 인체에 무해한 친환경 재료를 사용하여 조성되어 있나요?			
음향/방음	강의실 설비는 음향 조절이 가능한가요? 옆 강의실까지 소음이 들리지 않게 방음은 충분히 되었나요?			
조명	성장기아동을 고려해 눈부시지 않은 밝고 환한 조명을 설치하였나요?			
가구	가구는 수업에 따라 쉽게 이동할 수 있으며, 의자는 지지하고 앉을 수 있는 것으로 마련되어 있나요? 아동들도 사용할 수 있는 적절한 높이와 사고를 예방하는 둥근 모서리로 가공된 가구가 배치되어 있나요?			
출입문	출입문을 열면 복도를 지나는 사람과 부딪히지 않는 구조로 되어있나요? 출입문에는 외부에서 내부를 볼 수 있는 투시창이 있나요? 출입문에는 손 끼임 방지 설비가 설치되어있나요?			
7. 화장실가기	소변을 참았다가 급하게 가는 아동의 특성을 고려해 화장실 가까운 강의실로 선정했나요? 화장실을 쉽게 찾아갈 수 있고, 아동도 사용가능한 변기가 있나요?			
8. 응급상황 대응하기	응급상황을 위한 구호 물품 등이 구비되어 있나요?			
9. 대피하기	화재나 지진 등이 발생했을 때 대피로를 명확하게 안내하고 있나요?			

외국인 대상 프로그램 운영을 위한 공간 체크리스트		점검란		
		O	X	해당 없음
1. 주차하기	주차장 출입구는 쉽게 찾을 수 있나요?			
2. 접근하기	대중교통이나 주차장에서 쉽게 찾아올 수 있나요?			
3. 안내하기	건물의 주출입구부터 시설까지 다국어나 그림 등을 통한 안내사인으로 안내하고 있나요?			
	게시물은 쉬운 언어를 사용하고 있거나 다국어 서비스를 제공하나요?			
	안내데스크에서 외국어가 가능한 인적서비스를 제공하고 있나요?			
4. 이동하기	주출입구에서 편의시설, 각 실로 쉽게 이동가능한가요?			
5. 휴식하기	공용공간에 휴식할 수 있는 충분한 공간이 마련되어 있나요?			
6. 강의듣기				
환기/냉난방	바깥 날씨가 좋지 않거나 실내 공기질이 나쁠 때 대응할 수 있는 환기 설비가 마련되어 있나요?			
색채	강의실은 따뜻하고 안정된 분위기의 색채를 사용하여 구성되어 있나요?			
재료	친환경재료를 사용하여 인체에 무해하게 조성되어 있나요?			
음향/방음	강의실 시설의 설비는 음향 조절이 충분히 가능한가요?			
	옆 강의실까지 소음이 들리지 않게 방음은 충분히 되었나요?			
	강의내용이 명확하게 전달되도록 잔향이 발생하지 않게 마감되었나요?			
조명	눈부심이 없고 밝고 환한 조명을 설치하였나요?			
가구	가구는 수업에 따라 쉽게 이동할 수 있으며, 의자는 지지하고 앉을 수 있는 것으로 마련되어 있나요?			
7. 화장실가기	화장실을 쉽게 찾아갈 수 있나요?			
8. 응급상황 대응하기	응급상황을 위한 구호 물품 등이 구비되어 있나요?			
9. 대피하기	화재나 지진 등이 발생했을 때 대피로를 명확하게 안내하고 있나요?			

직장인 대상 프로그램 운영을 위한 공간 체크리스트		점검란		
		O	X	해당 없음
1. 주차하기	주차장 출입구는 쉽게 찾을 수 있나요?			
2. 접근하기	대중교통이나 주차장에서 쉽게 찾아올 수 있나요?			
	밖이 어두워도 출입구를 쉽게 찾을 수 있나요?			
3. 안내하기	건물의 주출입구부터 시설까지 안내하고 있나요?			
4. 이동하기	주출입구에서 편의시설, 각 실로 쉽게 이동가능한가요?			
5. 휴식하기	휴식할 수 있는 작은 공간이 마련되어 있나요?			
6. 강의듣기				
환기/냉난방	바깥 날씨가 좋지 않거나 실내 공기질이 나쁠 때 대응할 수 있는 환기 설비가 마련되어 있나요?			
색채	강의실은 따듯하고 안정된 분위기의 색채를 사용하여 구성되어 있나요?			
재료	친환경재료를 사용하여 인체에 무해하게 조성되어 있나요?			
음향/방음	강의실 설비는 음향 조절이 가능한가요?			
	옆 강의실까지 소음이 들리지 않게 방음은 충분히 되었나요?			
	강의내용이 명확하게 전달되도록 잔향이 발생하지 않게 마감되었나요?			
조명	눈이 침침한 노인분들을 위해 밝고 환한 조명을 설치하였나요?			
가구	가구는 수업에 따라 쉽게 이동할 수 있으며, 의자는 지지하고 앉을 수 있는 것으로 마련되어 있나요?			
7. 화장실가기	화장실을 쉽게 찾아갈 수 있나요?			
	야간에도 안전하게 화장실을 이용할 수 있게 비상벨 등을 설치하였나요?			
8. 응급상황 대응하기	응급상황을 위한 구호 물품 등이 구비되어 있나요?			
9. 대피하기	화재가 발생했을 때 대피로를 명확하게 안내하고 있나요?			



## 2) 용어 설명

장애인전용주차구역	거동이 불편하거나 어려운 장애인을 위해 만들어진 주차장. 보행상 장애가 있는 사람이 탑승한 경우에만 주차가 가능하며, 이를 위반하거나 주차를 방해하는 경우 법적 과태료가 부과됨
가족배려주차장	저출생, 고령화 문제에 대응하기위한 '서울시 엄마아빠 행복프로젝트'의 일환으로 기존 여성우선주차구역을 가족배려주차장으로 전환하는 정책
장애인용 화장실	장애인이 사용가능하도록 설비가 갖춰진 화장실로 장애인 뿐만아니라 비장애인도 사용 가능함
다목적 화장실 (가족배려화장실)	가족화장실, 가족사랑화장실 등으로도 지칭되며, 성(性)의 구분이 없음. 기본적으로 장애인용 화장실 설비가 법적기준에 맞게 설치되어야 하며, 유아용 대변기나 세면대, 기저귀 교환대 등이 추가로 설치되어야 함 ※ 유아용 설비 설치로 휠체어 유효폭이나 활동공간 등이 좁아져서는 안됨
FM 시스템	교실에서 선생님의 말소리를 청각 장애아동들의 보청기나 인공와우를 통해서 바로 들릴 수 있도록 해 주는 보조기기
가독성	문자, 기호 또는 도형이 얼마나 쉽게 읽히는가 하는 능력의 정도. 색채의 경우 시인성 혹은 명시성이 높아 멀리서도 잘 보이는 정도를 말함
간접조명	빛을 천장이나 벽에 투사하여 조명하는 방식
강조색	디자인 대상에 강조효과를 주어 신선한 느낌을 만드는 역할을 하며, 전체 면적에 약 5% 정도의 비율로 적용
걸레받이	벽면, 바닥면, 가구 등의 접합부를 깔끔하게 마감해 주며, 장판 시공 후 장판 위를 걸레질할 때 장판과 벽면이 손상 및 오염을 방지해 주는 자재
계단코	계단 디딤판과 아래 철판이 만나는 부분에 조금 튀어나와 있는 부분으로 계단의 끝면의 모서리를 의미
광감지식	사람의 그림자에 의해 생긴 광량의 변화를 센서부로 감지해서 전자 밸브나 하이 탱크를 작동시켜 세정하는 방식
교행	사람이나 동물, 자동차 따위가 오고 간다는 의미
국부조명	실내 전체를 밝게 하는 조명이 아니라 한 부분만 집중적으로 밝게 해주는 조명
급배수 설비	건물 내의 급수, 급탕, 배수, 통기, 위생 기구 설비 및 특수 설비 등의 총칭
기조색(주조색)	전체적인 느낌을 전달하는 배색의 기본이 되는 색으로 전체 면적의 60~70% 차지
난반사	빛이 표면의 모양이 불규칙한 거친 면에 입사하여 반사될 때 여러 방향으로 퍼지는 것

논슬립	발이 미끄러지는 것과 계단코가 닳는 것을 막기 위하여 계단코에 대는 철물. 테이프도 부착할 수도 있으나 내구성이 떨어짐
도어체크	문의 상부와 틀을 연결할 때 도어의 개폐를 부드럽고 안전하게 하는 장치. 열린 문이 자동으로 천천히 닫히도록 한 부속물
디딤판	계단에서 발로 디디게 되어 있는 판을 의미
레버식	수전작동 방식 중 노출형으로 쇠파대를 아래로 내리면 물이 나오는 방식
명도차	색채의 밝고 어두운 정도를 나타낸 색의 속성 차이
몰딩	건축이나 공예 따위에서, 창틀이나 가구 따위의 테두리를 장식하는 방법
미끄럼방지 타일	넘어짐을 예방할 수 있는 미끄럼 저항 계수가 높은 타일
미닫이문	문짝을 벽 쪽으로 밀어 넣거나 좌우로 작동시켜 여닫게 하는 문
반투명 시트	안개시트로 불리기도 하며, 프라이버시가 보호되며, 실루엣, 조명 등이 인지될 수 있도록 유리에 부착하여 사용
방염	소재에 불이 붙는 것을 방지하기 위해 연소 속도를 늦추는 처리 방식 또는 그 효과
방음	안의 소리가 밖으로 새어나가거나 밖의 소리가 안으로 들어오지 못하도록 막는 효과
방진	진동을 차단하여 전달을 막는 것 또는 그 효과
보조색	변화를 주는 역할을 하는 것으로 전체 면적의 20~30%를 차지
보조 청취 시스템	소리를 증폭시키거나 말의 명확성을 향상시켜 난청을 가진 사람들이 말을 듣고 이해하는 것을 더 쉽게 만드는 장치
색온도	색상을 수치로 표현하기 위한 빛의 온도 단위. 색온도 단위는 'K(켈빈)'으로 표시하며, 켈빈 값이 낮을 수록 붉은색을 띄며 켈빈 값이 높을 수록 파란색 빛을 띠
서울형 공공안내 그림표지	통일된 픽토그램을 통해 일관된 정보를 제공하고자 2016년에 서울시에서 개발한 공공안내표지
습윤	습기(물기)가 있고 촉촉함을 일컫는 것
실버카(보행보조기)	거동이 불편한 노인이 실외에서 활동할 때 이용하는 보행 보조 기구
엑세스 플로어 (Access Floor)	업무공간이나 전산실 등에서 바닥 밑의 배관, 배선 등의 관리, 보수 등을 용이하게 하기 위해 탈착이 가능하도록 한 형태의 바닥
여닫이문	안쪽으로 밀거나 당겨서 여는 문이나 창으로, 보통 바깥에서 열 때는 앞으로 잡아 당기고, 안쪽에서 열 때는 밖으로 밀어 내는 형태로 설치됨.

연색성	조명이 물체의 색감에 영향을 미치는 현상
유도블록(점자블록)	점형블록과 선형블록으로 이루어져 있으며 시각장애인이 길 및 위험물 등을 인지하기 위해 바닥에 설치하는 돌출된 블록.
유효폭	통행 폭에서 시설 등이 차지하는 폭을 제외한 보행자의 통행에만 이용되는 폭
음성유도장치	시각장애인을 안전하게 건물 입구 등으로 안내하기 위한 음성 장치
인지성	자극을 받아들이고, 저장하고, 인출하는 일련의 정신 과정. 지각, 기억, 상상, 개념, 판단, 추리를 포함하여 무엇을 안다는 것을 나타내는 포괄적인 용어로 사용함
자기루프시스템	청각장애인이거나 난청인이 잡음 없이 깨끗한 소리를 들을 수 있도록 도움을 주는 무선 방송 송출 시스템
전반조명	실내에서 천장등에 의해 방 전체를 조명하는 방식
점멸등	불이 짧은 시간마다 꺼졌다 켜지는 조명을 의미
조광기(디머)	조명의 밝기를 조절할 수 있는 장치
조도	단위 면적당 주어지는 빛의 양으로 장소의 밝기를 의미
조망	일정 지점에서 멀리까지 넓게 바라보는 전망 또는 경치
조작설비	엘리베이터 버튼 등을 의미
좌대	앉을 수 있는 판
직접조명	광원에서 나온 빛을 모아 곧바로 대상 영역 또는 물체를 비추게 하는 조명 방식
차양시설	햇볕을 가리거나 비가 들이치는 것을 막기 위하여 처마 끝에 덧붙이는 좁은 지붕
첼면	계단의 수직면을 의미
촉지도식 안내판	시설·건물 배치도, 평면도 형태를 양각과 점자로 표현한 시각장애인용 안내판
캐노피	출입문, 창문 등의 위쪽을 가리는 지붕처럼 돌출된 것
트렌치	배수 등을 위해 깊게 파낸 곳을 의미하며 덮개를 의미하기도 함
픽토그램	어떤 사람이 보더라도 같은 의미로 통할 수 있는 그림으로 된 언어체계
휴식참(계단참)	계단을 오르내리는 중간에 휴식하거나 방향을 바꾸기 위한 편평한 부분
흡음	음파 흡수는, 음파가 발생했을 때 소리 에너지를 반사하는 것과는 달리, 재료, 구조 또는 물체가 소리 에너지를 받아들이는 현상을 의미

---

## 약자를 위한 평생학습시설 가이드라인

관리번호	SLEI-2023-A-003/(서울기록원) 51-B553537-000008-01
발행일	2023. 11.
발행처	서울특별시평생교육진흥원
발행인	서울특별시평생교육진흥원장 구종원
편집인	정책팀장 김혜영, 정책팀 정미란
주소	(본원) 서울특별시 마포구 새창로7(도화동) 14층
전화번호	02. 719. 6093
홈페이지	slei.seoul.kr

본 책자에 수록된 내용을 무단으로 활용 및 복제하는 것을 금지하며,  
본 출판물의 저작권 및 판권은 서울특별시평생교육진흥원에 있습니다.

Copyright 2023. Seoul lifelong education institute All rights reserved.