

2022

서울시민대학

시민연구회 운영성과집

목차

시민연구회 소개

- 시민연구회란?
- 2022년 시민연구회 추진일정
- 연구회 활동 내역

시민연구회별 활동

- *전문가 리더형
 - 환경문제는 평등할까?
 - 영화를 보는 인문학
 - 포슬린페인팅
 - 모던아트연구회
 - 역사스터디(역스)
 - 서울형 주민자치 확대경(서울형 주민자치 제도 개선)
- *자율주제형
 - 대한민국 사회복지 우리의 대안
 - 시민이 만드는 서울 문화관광 안내서
 - 지구특공대
 - 하랑연구소





시민연구회 소개





시민연구회 소개

서울시민 혹은 서울시민대학 학습자들이 모임을 결성하여 자발적으로 심화학습, 사회참여활동 또는 시민연구활동 등 공동의 학습과제를 추진·달성하는 모임입니다.

추진방향



- 서울시민을 대상으로 특정 주제에 주도적으로 학습을 이끌 수 있는 시민을 학습생산자 전문가 리더로 선발하고, 자율적 학습 주제를 선정하여 구성된 연구회를 선발하여 지원
- 이를 통해 서울시민대학을 기반으로 학습커뮤니티를 조성하여, 주체적 참여와 소통의 장 마련

시민연구회 유형



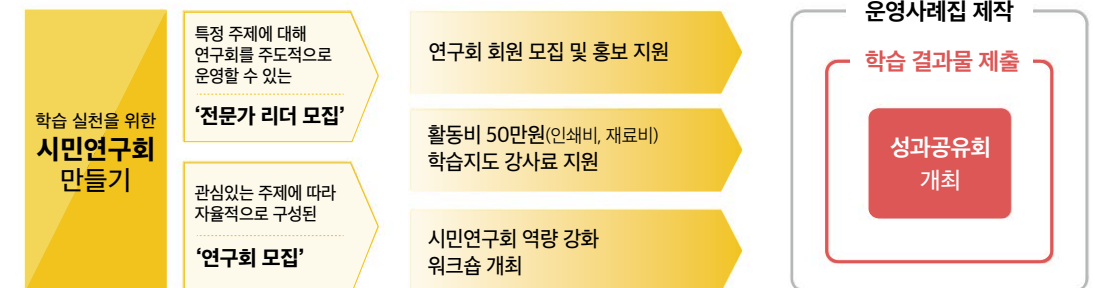
유형	세부내용
전문가 리더형 (A형)	<ul style="list-style-type: none"> 특정 주제에 대해 연구회를 주도적으로 운영 전문가 리더가 선택한 주제 및 활동계획에 따라 강의와 정보교류, 연구, 토론 중심의 학습 진행
자율주제형 (B형)	<ul style="list-style-type: none"> 최소 5명 이상의 인원이 그룹을 구성하여 관심 있는 주제에 따라 자율적으로 구성 필요에 따라 강사를 섭외하여 강의 진행

지원내용



- 연구회 홍보 및 회원 모집
- 프로그램 참가자 개인 역량 강화를 위한 워크숍 개최
- 학습 결과물 발표·공유·확산을 위한 성과공유회 개최
- 학습지도 강사료
- 활동 지원금 (인쇄비, 재료비, 운영비 등)
- 학습·활동 공간 지원

추진체계



시민(시민대학 학습자)

시민대학

시민 + 시민대학

서울시민대학



- 모집 공고 및 신청서 접수
- 선정 심사 및 발표
- 활동 지원금 지원
- 학습지도 강사료 지원
- 학습·활동 공간 지원

- 자율적 학습 주제 선정
- 학습커뮤니티 조성
- 강의, 정보교류, 연구, 토론 중심 학습 진행
- 한 달에 최소 2회 이상 정기적 모임 활동 진행

2022년 시민연구회 운영 흐름

운영계획 수립

- 시민연구회 관련 자료조사
- 시민연구회 사업운영 방향 설정
- 협력파트너 발굴 및 네트워크 구축

연구회 모집공고
및 연구회 선정·발표

- 시민연구회 모집 공고
- 시민연구회 설명회 개최
- 시민연구회 선정 심사·발표

지원금 교부 및
시민연구회 운영

- 시민연구회 오리엔테이션 개최
- 시민연구회 지원금 교부
- 시민연구회 운영 및 중간점검
- 시민연구회 활성화 워크숍

활동결과물 제출
및 지원금 정산

- 시민연구회 활동결과물 제출
- 시민연구회 지원금 정산, 잔액 반납

운영결과 보고

- 시민연구회 활동공유회 개최
- 시민연구회 운영사례집 제작



02

시민연구회
활동 내역

연번	시민연구회 이름	유형	세부내용
1	환경문제는 평등할까?	전문가 리더형	<ul style="list-style-type: none"> • 활동주제 : 환경문제를 주제로 하는 책을 함께 읽으며 '환경 불평등'의 개념을 익히고 환경 불평등을 다룬 영화를 보며 사례를 발견할 수 있는 사고력 증진 • 활동 자료집 : '불평등적 관점에서 환경문제 파악하기' 제작
2	영화로 보는 인문학		<ul style="list-style-type: none"> • 활동주제 : 영화의 소재와 장치들을 통해 그 시대로부터 현재를 읽어내는 법을 배우고, 토론을 통해 생각을 나누고 공감하기 • 활동 자료집 : '영화를 통해 나를 만나는 여정' 제작
3	포슬린 페인팅		<ul style="list-style-type: none"> • 활동주제 : 포슬린 접시에 한국의 색채 및 한글, 전통 디자인 연구하기 • 활동 자료집 : '포슬린 페인팅-광화문, 경복궁' 제작
4	모던아트연구회		<ul style="list-style-type: none"> • 활동주제 : 현대 미술을 주제로 한 다양한 전시와 작품 감상을 통해 예술에 대한 이해 넓히기 • 활동 자료집 : '모아연 현대미술 돌아보기' 제작
5	역사스터디(역스)		<ul style="list-style-type: none"> • 활동주제 : 세계화 시대 폭넓은 지식과 교양 함양을 위한 문명사 서적을 읽고 독후감 나누기 및 토론 활동 • 활동 자료집 : '역스 학습 결과물' 제작
6	서울형 주민자치 확대경		<ul style="list-style-type: none"> • 활동주제 : 서울형 주민자치회 및 주민자치의 긍정/부정성을 연구하고, 진정한 주민자치와 제도개선에 대해 알아보기 • 활동 자료집 : '서울형 주민자치회 연구' 제작
7	대한민국 사회복지, 우리의 대안	자율 주제형	<ul style="list-style-type: none"> • 활동주제 : 북유럽과 서유럽 국가들의 복지정책을 연구하고 대한민국에 필요한 복지제도 제안 • 활동 자료집 : '대한민국 사회복지, 우리의 대안' 자료집 제작
8	시민이 만드는 서울 문화관광안내서		<ul style="list-style-type: none"> • 활동주제 : 서울 시민의 체험과 안목으로 외국인과 내국인이 함께 참고하고 활용할 수 있는 문화관광 안내서 만들기 • 활동 자료집 : '서울시민 서울문화관광 안내자가 되다' 제작
9	지구특공대		<ul style="list-style-type: none"> • 활동주제 : 지구를 지키는 탄소 중립법과 실생활 적용에 대한 연구 • 활동 자료집 : '탄소중립 실천 보고서' 제작
10	하랑연구소		<ul style="list-style-type: none"> • 활동주제 : 인터넷 기사를 통해 본 1인 가구의 연령별 사회적 고립 특성 비교에 따른 정책제안 • 활동 자료집 : '1인 가구의 사회적 고립 특성 비교에 따른 정책 연구' 자료집 제작



시민연구회별 활동

-전문가 리더형-



01

환경문제는
평등할까?

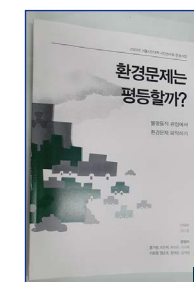
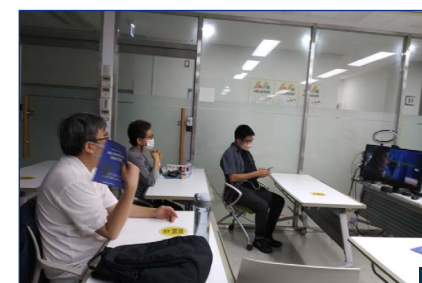
*활동주제 : 환경 불평등을 주제로 한 책과 영화 함께 읽고 감상하기

*활동목표 : 환경문제를 주제로 하는 책을 함께 읽으며 '환경 불평등'의 개념을 익히고 환경 불평등을 다룬 영화를 보며 사례를 발견할 수 있는 사고력을 증진시킨다.

* 활동내용

1회	주 제	오리엔테이션, 환경불평등 개념 설명
	내 용	연구회 운영일정, 자기소개, 환경 불평등에 대한 의견 교환
2~3회	주 제	<평등>(알렉스 캘리니코스) 핵심 내용 및 토론 주제 제안
	내 용	평등에 대한 개요 및 개념 설명, 독서 인증 과제 공유
4~6회	주 제	<기후위기, 불평등, 재앙>(장호종 외) 핵심 내용 및 토론 주제 제안
	내 용	인상 남는 내용 발췌 및 공유, 독서 인증 과제 공유
7~9회	주 제	영화 <돈룩업>(2021), 영화 <공기살인>(2022) 핵심 내용 및 토론 주제 제안
	내 용	주변에서 찾을 수 있는 환경 불평등 사례 인증, 영화와 책 중 가장 인상 깊었던 것 선택 후 독후감 작성
10회	주 제	마무리 활동
	내 용	환경 불평등의 해결 방안 모색, 환경 불평등 사례 발표, 연구회 참여 소감 발표 등

*활동사진



- 1 비대면(zoom) 강의 진행
- 2 비대면(zoom) 강의 진행
- 3 대면 강의 진행
- 4 대면 강의 진행
- 5 비대면(zoom) 강의 진행
- 6 활동 결과물 제작

*활동소감

다양한 이들의 이야기를 들을 수 있는 소중한 자리였습니다.
불평등과 평등이라는 개념이 처음에는 어렵게만 느껴졌지만, 영화와 독서를 통해 그 개념을 익혔습니다. 첫 모임과 달라진 나의 모습이 신기하고 뿌듯했습니다

02

영화로 보는
인문학

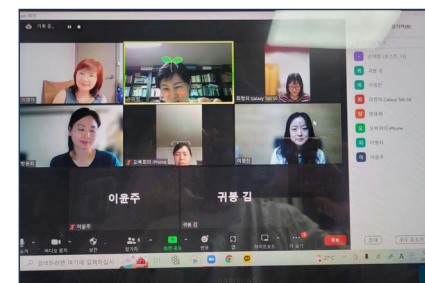
*활동주제 : 영화의 소재와 장치들을 통해 그 시대로부터 현재를 읽어내는 법을 배우고, 토론을 통해 생각을 나누고 공감하기

*활동목표: 영화의 소재와 시대 배경, 던지는 화두들로 서로의 의견을 듣고 말하여 세상에 던져진 우리 존재를 고민하고 함께 나누며 소통하는 시간을 가진다. 영화를 매개로 공통의 화제를 가지고 서로 교류하면서 결국엔 자신을 만나는 과정임을 알게 된다.

* 활동내용

1회	주 제	오리엔테이션, 운영방법 공유
	내 용	연구회 운영일정, 자기소개, 가장 좋아하는 작품과 그 이유 공유
2회	주 제	영화 <아바타> 참고하여 성찰하기
	내 용	자연의 존재 방식과 우리 삶의 존재 방식을 대비시켜 봄으로써 대상의 있는 모습 그대로와 나와 다른 발견하기
3~4회	주 제	영화 <우리들> 참고하여 성찰하기
	내 용	자본의 사회, 진정한 인간관계에 대한 생각 나누기 및 감상문 작성
5~6회	주 제	영화 <나, 다니엘블레이크> 감상 및 이야기 나누기
	내 용	차이와 차별, 그리고 평등과 불평등에 대한 토론 및 감상문 작성
7~8회	주 제	영화 <줄무늬 파자마를 입은 소년> 감상 및 느낀점 나누기
	내 용	선과 악에 대해 토론 및 감상문 작성
9회	주 제	영화 <부산행> 감상 및 느낀점 나누기
	내 용	두려움이란 무엇이며, 우리는 무엇으로 두려움을 극복하는가에 대한 토론
10회	주 제	마무리 활동
	내 용	함께 본 영화 중 가장 인상 깊었던 작품 선정하여 감상평 나누기 연구회 참여 소감 공유

*활동사진



- 1 비대면(zoom) 강의 진행
- 2 비대면(zoom) 강의 진행
- 3 대면 강의 진행
- 4 <예루살렘의 아이히만> 책과 함께
- 5 영화 <부산행> 토론 및 내용 정리
- 6 활동 결과물 제작



03

#

04

모던아트
연구회

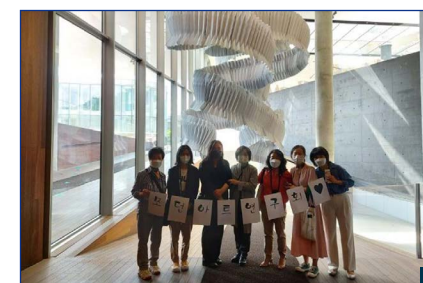
*활동주제 : 현대 미술을 주제로 한 다양한 전시와 작품 감상을 통해 예술에 대한 이해 넓히기

*활동목표: 현대미술 작품 감상과 작가 심층 연구, 현대미술 작품을 함께 보고 작가와 작품에 대해 각자의 시선을 발표하고 토론을 통해 이해하고, 시야를 확장하며 자긍심을 높이고 성장을 도모한다.

* 활동내용

1회	주 제	오리엔테이션, 가장 좋아하는 작품 공유
	내 용	연구회 운영일정, 자기소개, 작품 공유 및 피드백
2~3회	주 제	국립현대미술관 - 히토슈타이얼:데이터의 바다 전시 관람
	내 용	전시 관람 의견 공유 및 토론
4회	주 제	국제갤러리 - 유영국 20주기 기념전 관람
	내 용	유영국의 작품 배경과 전시 작품 토론
5회	주 제	쿠사마 야요이 전 관람
	내 용	함께 토론할 작품 및 선호 작품 선택 후 관람하여, 작품 토론
6회	주 제	리움미술관 - 구름산책자 전 관람
	내 용	함께 토론할 작품 및 선호 작품 선택 후 관람하여, 작품 토론
7회	주 제	국립현대미술관 - 최우람 전 관람
	내 용	최우람 전 리플렛의 한 소절씩 낭독 후 작품과 작가에 대해 토론
8회	주 제	장 뒤뷔페와 빌리 글레 전 관람
	내 용	장 뒤뷔페와 빌리 글레 작가와 작품 연구 및 토론
9회	주 제	아트 선재 '서울웨더스테이션' 전시 관람 및 토론
	내 용	문경원,전준호 전/서울 웨어 스테이션 관람 후 작가와 작품 토론
10회	주 제	자료집 발행 편집 교정회의와 점검
	내 용	마지막 모임 마무리와 의견 교환

*활동사진



- 1 히토슈타이얼 전시 관람
- 2 전시 관람 후 의견 공유
- 3 쿠사마 야요이 작품 감상
- 4 리움미술관 구름산책자 전 관람
- 5 장 뒤뷔페와 빌리 글레 전 관람
- 6 활동 결과물 제작 토론

05 역사스터디 (역스)

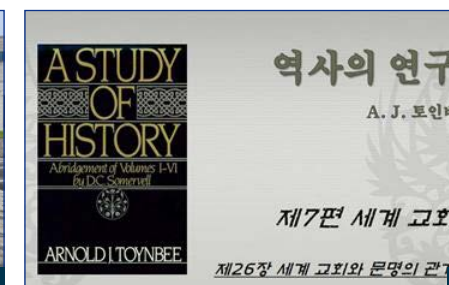
* 활동주제 : 세계화 시대 폭넓은 지식과 교양 함양을 위한 문명사 서적을 읽고 독후감 나누기 및 토론 활동하기

* 활동목표 : 문명사 서적 독후감 발표 및 토론을 통해 세계화 시대에 폭 넓은 역사 지식과 교양을 함양하기

* 활동내용

1회	주 제	오리엔테이션, 역사의 연구 요약 및 강의
	내 용	연구회 운영일정, 자기소개, 역사의 연구 관련 토론
2~3회	주 제	<역사의 연구> 제2권 발표
	내 용	세계국가, 세계교회, 영웅시대, 공간적 만남, 역사의 법칙과 자유, 서유럽 문명의 전망 관련 발표
4~5회	주 제	<코스모스> 발표
	내 용	코스모스의 바닷가에서, 별들의 삶과 죽음 등 발표 및 토론
6,8회	주 제	<문명의 충돌> 발표
	내 용	과거와 현재의 문명, 단층선 전쟁의 역학관계 등 발표 및 토론
7회	주 제	전쟁기념관 방문(현장실습)
	내 용	전쟁기념관 방문 및 토론
9,11회	주 제	<사피엔스> 발표
	내 용	역사연대표, 인류의 통합, 과학 혁명 등 발표 및 토론
10,12회	주 제	<거의 모든 IT의 역사> 발표
	내 용	스마트폰 혁명, 클라우드와 소셜 웹 혁명 등 발표 및 토론
13~15회	주 제	마무리 활동
	내 용	연구회 활동 소감 나누기, 독후감 작성 등

* 활동사진



1 비대면(zoom) 강의 진행

2 활동 소감 공유

3 현장 실습

4 발표 자료

* 활동소감

이번 기회를 통해 혼자라면 좀처럼 가까이 하기 힘든 고전급 명저들을 한 번 정도 훑어볼 수 있었다는 점 만으로도 저에게 큰 도움이 되었습니다. 특히 올 해는 문명사에 국한되지 않고 과학, IT를 넘나들며 폭넓은 주제에 대해 탐구할 수 있어 더욱 뜻 깊은 시간이었습니다.

역스의 활동을 통해 마무리가 된 책이 4권이다. 그 중에는 25년전에 미리 사두고 안 읽은 책도 있다. 역스는 말하자면 학생시절의 '학교'의 기능 소프트한 방식으로 재현한 공부반 같은 느낌이다. 모두가 참여해서 발표하니내가 다 읽지 못해도 진도를 나갈 수 있었다. 즉, 독서 품앗이가 가능했다. 육체적 노동만 품앗이가 필요한 게 아니었다. 놀라운 발상이다. 덕분에 포기하지 않고 마지막 장까지 나아갈 수 있었다.

06

서울형
주민자치 확대경

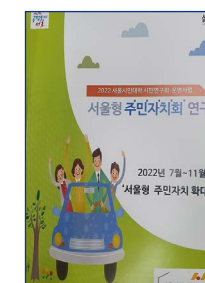
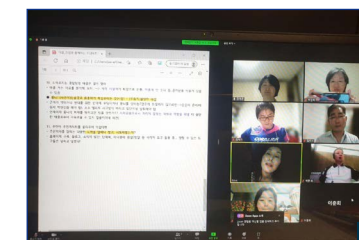
* 활동주제 : 서울형 주민 자치회 및 주민자치의 긍정성, 부정성을 연구하고, 진정한 주민자치와 제도 개선에 대해 알아보기

* 활동목표 : 서울시 23개 자치구에서 진행되는 주민자치회 현향을 파악하여, 제도 개선에 도움이 되도록 제언하기

* 활동내용

1~2회	주 제	오리엔테이션, 모임의 목적 및 방향 설명
	내 용	연구회 운영일정, 자기소개, 다음 주제 공유 및 역할 정하기, 토론 주제 확인 및 교재 발제 준비 현황
3~5회	주 제	<주민자치 연구모임> 발제 및 토론
	내 용	1~5장 발제 내용 정리 및 토론, 소회 나눔
6회	주 제	서울형 주민자치 매뉴얼 논의
	내 용	주민자치 개념과 중요성, 서울형 주민자치회 시범사업의 배경 및 특징 토의
7회	주 제	주민자치 개념과 중요성 학습
	내 용	주민자치 개념과 중요성 학습 및 시민연구모임 향후 방향 논의
8~9회	주 제	서울형 주민자치회 논의
	내 용	총괄개요, 주민자치 사전준비와 신규구성, 주민자치학교 운영 등 토의
10회	주 제	서울형 주민자치회 방향 논의 및 마무리 활동
	내 용	의제 발굴, 주민총회 및 소회 나눔

* 활동사진



- 1 토론 주제 발표
- 2 비대면(zoom) 강의 진행
- 3 대면 강의 진행
- 4 주민자치 토론
- 5 연구 모임
- 6 활동 결과물 제작

* 활동소감

“ 개인적으로 공부를 할 수 있어 좋은 기회였습니다. 많이 배우게 되었습니다.
제가 살고 있는 지역에서 활동에 많은 도움이 되었습니다.
주민자치회를 연구하는 자치구 기관이 있었으면 합니다.
이러한 연구 모임이 확장 되었으면합니다.



시민연구회별 활동

-자율주제형-



01

대한민국 사회복지
우리의 대안

- * 활동주제 : 북유럽과 서유럽 국가들의 복지정책을 연구하고 대한민국에 필요한 복지제도 제안
- * 활동목표 : 오늘날 복지국가라 불리는 북유럽 중심의 사회민주주의 제도 및 사회복지제도를 살펴보고 대한민국의 복지 정책과 어떤 공통점과 차이점이 있는지 살펴본다. 더불어, 그 비교 분석을 통해 우리의 복지제도와 문제점과 한계 그리고 개선할 점을 찾아 이를 토론하며 정리하여 제안한다.

* 활동내용

1회	주 제	오리엔테이션, 추후 토론탈 도서 4권 확정 및 발제자 지정
	내 용	연구회 운영일정, 자기소개, 영화 <나, 다니엘 브레이크> 함께 관람
2~3회	주 제	<복지국가>(정원오 저) 핵심 내용 공유 및 토론
	내 용	복지국가의 개념, 복지국가의 기원, 진화, 제도, 유형 복지국가의 위기, 그리고 변화 및 복지국가의 현재적 의미와 전망
4~5회	주 제	<복지국가와 사회민주주의>(알렉산더 페트리외 외) 핵심 내용 공유 및 토론
	내 용	복지국가의 정의, 복지국가의 건축자재, 건축방법, 양식 복지국가에 대한 도전, 정당별 사회정책, 복지국가의 주요영역
6회	주 제	초빙강사특강(김누리 교수) - 복지국가의 교육제도 -‘평등한 기회’에 대하여
	내 용	한국 교육제도의 문제점, 복지국가의 교육제도, 성인의 시민교육
7~8회	주 제	<복지국가 개혁의 정치학>(실리아 호이저만 저) 핵심 내용 공유 및 토론
	내 용	지속된 복지국가의 변화, 복지국가 개혁의 탈산업적 정치 등 노동조합의 분열, 다차원적 개혁정치를 가로막는 제도적 구조 등
9회	주 제	<대한민국, 복지국가를 부탁해>(복지국가소사이어티 저) 핵심 내용 공유 및 토론
	내 용	정치·경제·노동과 사회복지/보육과 교육, 보건의료, 조세재정 등
10회	주 제	초빙강사특강(강경선 교수) - 사회복지국가 헌법의 기초 마무리 활동
	내 용	현재의 대한민국의 복지국가 추구를 위한 헌법의 내용 살펴보기 시민연구회 참여 소감 및 ‘복지국가’에 대한 개념 확장의 공유

* 활동사진



- 1 오프라인 토론
- 2 오프라인 토론
- 3 강경선 교수 초빙 강좌
- 4 토론회 도서 이미지
- 5 토론회 도서 이미지
- 6 토론회 도서 이미지



02

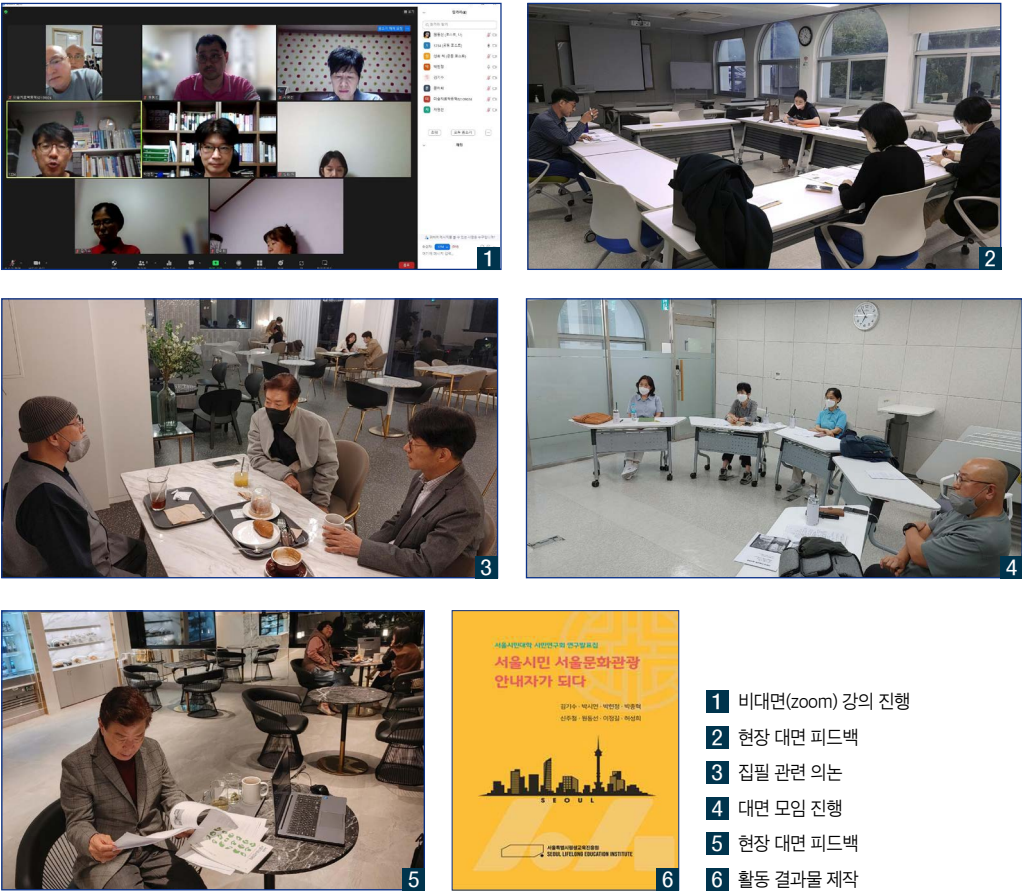
시민이 만드는
서울 문화관광안내서

- *활동주제 : 서울 시민의 체험과 안목으로 외국인과 내국인이 함께 참고하고 활용할 수 있는 문화관광 안내서 만들기
- *활동목표: 기존 서울 관광 안내서에 대한 비판적 분석 및 누구나 생각할 수 있는 대표문화와 아울러 ‘우리동네 문화’를 발굴하고 소개한다.

* 활동내용

1~2회	주 제	오리엔테이션, 연구회 운영 일정 및 운영 방법 공유
	내 용	연구회 운영일정, 자기소개, 가장 좋아하는 작품과 그 이유 공유
3회	주 제	초빙강사특강(신주철 소장) - 연구물 작성에 대한 방법론 강의
	내 용	시민연구회 집필 연구 방법론 토론
4회	주 제	시민연구회 집필 편집 형태 확정
	내 용	연구물 결과물 작성 연구물 작성 실제 사례 (허성희 글 피드백)
5회	주 제	초빙강사특강(신주철 소장) - 시민연구회 집필 및 편집 관련 강의
	내 용	연구물 작성 실제 사례 (허성희, 김기수, 박시연 글 피드백)
6~9회	주 제	시민연구회 집필 및 편집, 토론
	내 용	연구물 작성 실제 사례 (이정길, 박종혁 글 피드백) 연구물 작성 실제 사례 (이정길 글 피드백) 연구물 작성 실제 사례 (문미희 글 피드백) 연구물 작성 실제 사례 (원동설 글 피드백) 연구물 작성 실제 사례 (박시연, 원동선 글 피드백)
10회	주 제	마무리 활동
	내 용	결과물 집필 마무리 및 연구회 참여 소감 발표 등

*활동사진



- 1 비대면(zoom) 강의 진행
- 2 현장 대면 피드백
- 3 집필 관련 의논
- 4 대면 모임 진행
- 5 현장 대면 피드백
- 6 활동 결과물 제작

03

지구특공대

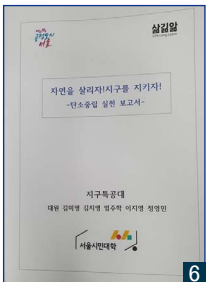
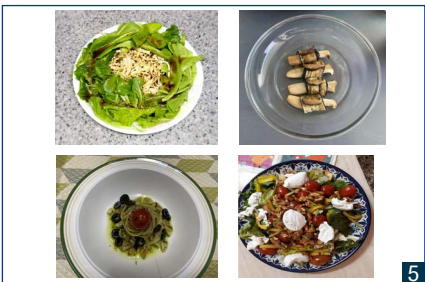
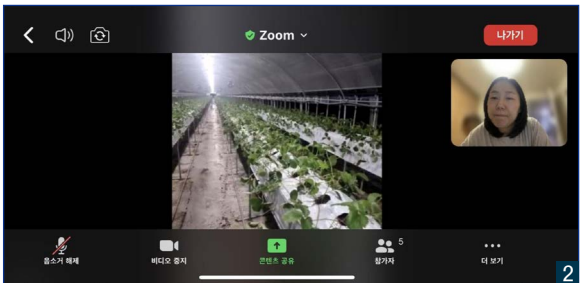
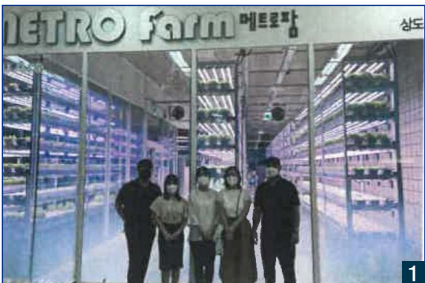
*활동주제 : 지구를 지키는 탄소 중립법과 실생활 적용에 대한 연구

*활동목표: 급변화 하는 대기의 오염으로 인류의 건강 악화 및 후대의 삶의 질 개선을 위해 이끼를 이용한 미세 먼지 저감화 연구 및 실생활에서의 이용, 응용 방법에 대해 연구하고 접목시킨다.

* 활동내용

1회	주 제	오리엔테이션, 연구회 운영 일정 및 학습계획 공유
	내 용	연구회 운영일정, 자기소개, 분야별 자료 조사 및 정리
2~3회	주 제	초빙강사특강(배성숙 지부장) - 이끼 식재법 강의 및 이끼테라리움 시연 이끼를 통한 탄소중립 실천법 및 적용사례 발표
	내 용	이끼재배로 탄소중립 실천하기 이끼를 통한 공기정화 효과 전문 자료 공유
4~5회	주 제	친환경 농업 연구-수경재배와 스마트팜
	내 용	친환경 농업에 대한 의견 토론 수확체험을 통해 팜채소가 자라는 핵심원리 학습
6회	주 제	친환경 농업기술 아쿠아포닉스 조사
	내 용	수경재배 현황 공유, 아쿠아포닉스 키트 사용법, 재배 인증
7회	주 제	초빙강사특강(염창주 대표) - 수경재배 농업 현장 설명 및 토지재배의 장단점
	내 용	탄소배출을 줄일 수 있는 농사기법, 저탄소인증 채소 재배 과정
8회	주 제	서울식물원 현장견학 : 아쿠아포닉스와 스마트팜 현장 관람
	내 용	탄소흡수원이 되는 식물재배 현장 학습, 수경재배 기록 보며 토의
9회	주 제	저탄소 식이에 대한 자료 조사 공유 및 토의
	내 용	수경재배 식물 활용한 요리 실습 내용 공유
10회	주 제	마무리 활동
	내 용	활동 소감 발표, 활동집 최종 수정안 의견 나눔

*활동사진



- 1 메트로팜(상도역) 방문
- 2 강사 초빙 특강 - 재배 현장 공유
- 3 서울식물원 현장견학
- 4 아쿠아포닉스 현장 사진
- 5 저탄소 식단 공유
- 6 활동 결과물 제작



04

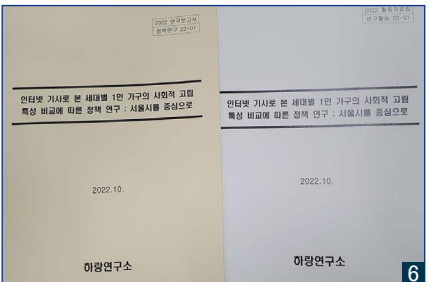
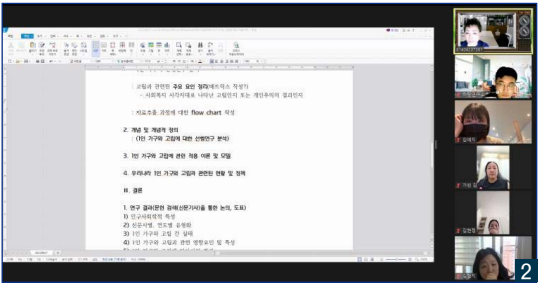
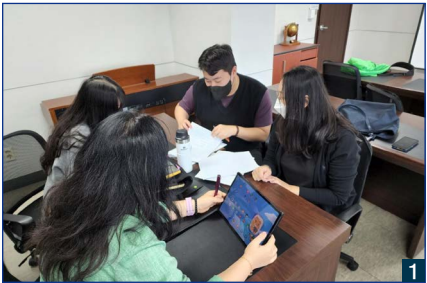
하랑연구소

- * 활동주제 : 인터넷 기사를 통해 본 1인 가구의 연령별 사회적 고립 특성 비교에 따른 정책제안
- * 활동목표 : 우리사회를 더 따뜻하게 만들어주는 연구를 하면서 많은 이들로 하여금 가장 신뢰할 수 있는 연구소로 거듭나 모든 이들의 삶의 질 향상에 기여함을 목적으로 하며 복지트렌드 연구를 끊임없이 진행한다.

* 활동내용

1회	주 제	오리엔테이션, 연구회 운영 일정 및 운영방법 공유
	내 용	연구회 운영일정, 자기소개, 활동결과물 제작방향 논의
2회	주 제	초빙강사특강(변두영 교수) - 1인가구 및 고립에 대한 이해
	내 용	관련 논문 및 선행 연구에 대한 토론
3~4회	주 제	강의 피드백 및 관련 자료 스터디
	내 용	<청년의 사회적 고립 실태 및 지원 방안 연구> 보고서 스터디 <1인가구 사회> <독립하고 싶지만 고립되긴 싫어> 도서 스터디
5회	주 제	초빙강사특강(변두영 교수) - 인터넷 기사를 활용한 문헌 연구 방법
	내 용	기사 분석 및 토론
6~9회	주 제	연구 보고서 작성 및 토론
	내 용	기사 분석, 강의 피드백, 토론회 준비
10회	주 제	마무리 활동
	내 용	결과 발표 및 토론회 진행

* 활동사진



- 1 관련 기사 분석 토론
- 2 비대면(zoom) 강의 진행
- 3 초빙 강사 특강
- 4 정책 토론회 개최
- 5 정책 토론회 개최
- 6 활동 결과물 제작

2022년 서울시민대학 시민연구회 운영성과집

SLEI-2022-B-016

발행일 : 2022년 12월

발행인 : 서울특별시평생교육진흥원장 이회승

발행처 : 서울특별시평생교육진흥원

편집인 : 서울시민대학 국장 이경아

본부운영팀장 문이슬

본부운영팀 김민지

디자인 : 팬디자인 [Pan.design](#) (02-6713-2785)

주소 : 서울특별시 종로구 송월길 52

전화 : 02-739-2751

홈페이지 : sll.seoul.go.kr

페이스북 : facebook.com/SeoulOpenCityUniverstiy